

UWARUNKOWANIA
ZAGOSPODAROWANIA
PRZESTRZENNEGO GMINY
OSTROWICE

Spis Treści

WSTĘP	3
1. Uwarunkowania wynikające z dotychczasowego przeznaczenia, zagospodarowania i uzbrojenia terenu oraz stanu ładu przestrzennego i wymogów jego ochrony	3
1.1. Dotychczasowe zagospodarowanie i uzbrojenie terenu.	3
1.2. Uzbrojenie terenu.	4
2. Uwarunkowania wynikające ze stanu ładu przestrzennego i wymogów jego ochrony .	8
3. Uwarunkowania wynikające ze stanu środowiska, w tym stanu rolniczej i leśnej przestrzeni produkcyjnej, wielkości i jakości zasobów wodnych oraz wymogów ochrony środowiska, przyrody i krajobrazu kulturowego	10
3.1. Budowa geologiczna.	10
3.2. Rzeźba terenu.	11
3.3. Wody powierzchniowe.	12
3.4. Wody podziemne.	15
3.5. Złoża surowców mineralnych oraz energetycznych.....	16
3.6. Gleby.	17
3.7. Flora i fauna.....	18
3.8. Lasy	21
3.9. Krajobraz	23
3.10. Warunki klimatyczne.....	26
3.11. Obszary i obiekty chronione.....	27
3.12. Rolnicza i leśna przestrzeń produkcyjna.	44
4. Uwarunkowania wynikające ze stanu dziedzictwa kulturowego i zabytków oraz dóbr kultury współczesnej	44
5. Uwarunkowania wynikające z warunków i jakości życia mieszkańców, w tym ochrony ich zdrowia	57
5.1. Potencjał Demograficzny.	57
5.2. Poziom życia mieszkańców w tym ochrona ich zdrowia.....	59
6. Uwarunkowania wynikające z zagrożenia bezpieczeństwa ludności i jej mienia	66
7. Uwarunkowania wynikające z potrzeb i możliwości rozwoju gminy (w tym wynikające z wniosków złożonych do zmiany studium)	67
8. Uwarunkowania wynikające ze stanu prawnego gruntów	70
9. Uwarunkowania wynikające z występowania obiektów i terenów chronionych na podstawie przepisów odrębnych	71
10. Uwarunkowania wynikające z występowania obszarów naturalnych zagrożeń geologicznych	72
11. Uwarunkowania wynikające z występowania udokumentowanych złóż kopalin, zasobów wód podziemnych oraz uwarunkowań wynikających z występowania terenów górniczych wyznaczonych na podstawie przepisów odrębnych	73
12. Uwarunkowania wynikające ze stanu systemów komunikacji i infrastruktury technicznej, w tym stopnia uporządkowania gospodarki wodno-ściekowej, energetycznej oraz gospodarki odpadami	73
13. Uwarunkowania wynikające z zadań służących realizacji ponadlokalnych celów publicznych	74

WSTĘP

Gmina Ostrowice położona jest w środkowej części województwa zachodniopomorskiego w powiecie Drawsko Pomorskie. Obszar gminy leży na Pojezierzu Drawskim. Tutaj też przebiega granica Drawskiego Parku Krajobrazowego. Od północy Gmina Ostrowice graniczy z gminami: Połczyn Zdrój, Rąbino i Brzeżno, od południa z gminą Złocieniec, od wschodu z gminą Czaplinek, a od zachodu z gminą Drawsko Pomorskie.

Gminę Ostrowice wyróżniają liczne pomniki przyrody i inne osobliwe miejsca cenne pod względem przyrodniczym oraz krajobrazowym, spośród nich wymienić należy: Drawski Park Krajobrazowy, obszar chronionego krajobrazu " Pojezierze Drawskie", rezerwat torfowiskowy „Zielone bagna” o pow. 55,4 ha znajdujący się na terenie Drawskiego Parku Krajobrazowego, obszary Natura 2000, a zwłaszcza obszar specjalnej ochrony ptaków "Ostoja Drawska".

Obszar gminy Ostrowice cechuje się licznymi ekosystemami naturalnymi i półnaturalnymi, w tym rzadkimi w skali kraju mszarami wysokotorfowiskowymi i borami bagiennymi.

1. Uwarunkowania wynikające z dotychczasowego przeznaczenia, zagospodarowania i uzbrojenia terenu oraz stanu ładu przestrzennego i wymogów jego ochrony.

1.1. Dotychczasowe zagospodarowanie i uzbrojenie terenu.

Gmina Ostrowice pod względem użytkowania terenu jest gminą typowo rolniczą.

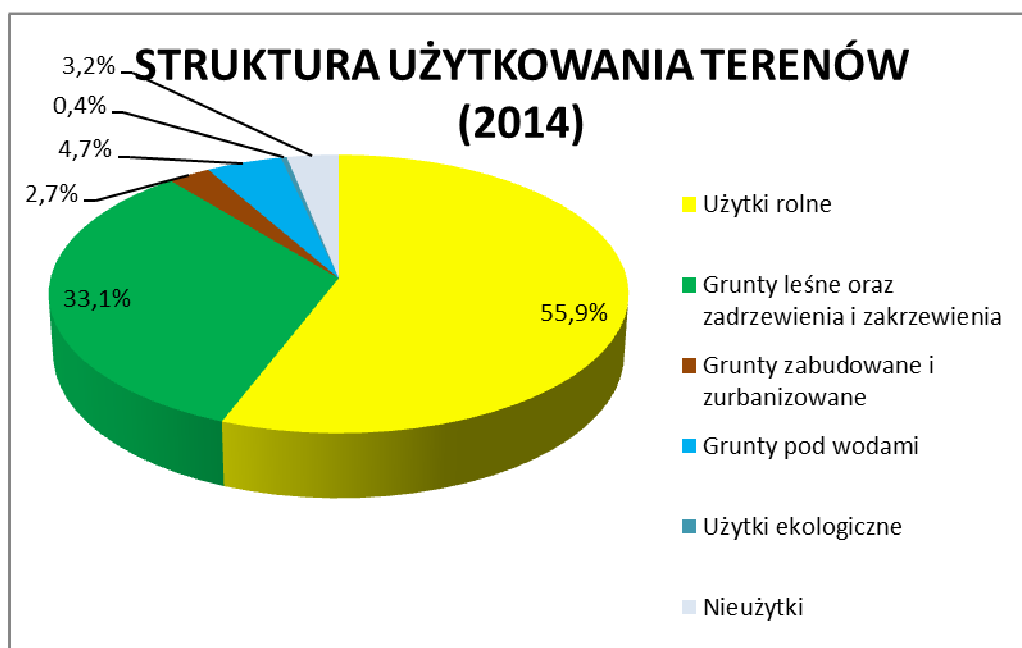
Uproszczoną strukturę użytkowania gruntów na terenie Gminy Ostrowice opracowano na podstawie danych pochodzących z *Starostwa Powiatowego w Drawsku Pomorskim (dane wg stanu na dzień 01.01.2014)* przedstawiono w poniższej tabeli:

Powierzchnia gminy ogółem:	15059	100%
Użytki rolne	8418	55,9
Grunty leśne oraz zadrzewienia i zakrzewienia	4990	33,1
Grunty zabudowane i zurbanizowane	402	2,7
Grunty pod wodami	708	4,7

Użytki ekologiczne	57	0,4
Nieużytki	484	3,2

Jak wynika z powyższej tabeli największy udział procentowy w powierzchni gminy mają użytki rolne zajmują bowiem 55,9 % powierzchni. Stosunkowo duży obszar zajmują użytki leśne 33,1 %. Grunty pod wodami stanowią 4,7 % powierzchni gminy.

Struktura gruntów wskazuje na charakter typowo rolniczy gminy, bo ponad połowę jej powierzchni stanowią użytki rolne. Stopień zalesienia 33,1 % jest niewiele poniżej średniej dla województwa wielkopolskiego, który wynosi około 35%.



Źródło: Opracowano na podstawie danych uzyskanych z Starostwa Powiatowego w Drawsku Pomorskim.

1.2. Uzbrojenie terenu.

1.2.1. Gospodarka ściekowa

Na terenie Gminy Ostrowice znajduje się kanalizacja sanitarna o łącznej długości 29,37 km. Do kanalizacji sanitarnej podłączonych jest 411 budynków .

Oczyszczalnia ścieków, wybudowana w 2001 r. na terenie Gminy w miejscowości Ostrowice, jest oczyszczalnią mechaniczno - biologiczną o RLM 725 i wydajności $Q_{\max.dob}$ 174 m³/dobę i $Q_{\text{śr.rocne}}$ 42.000 m³/rok z dopuszczalną wielkością stężeń zanieczyszczeń w ściekach oczyszczonych BZT₅ 40gO₂/m³, ChZT_{Cr} 150 gO₂/m³, zawiesiną ogólną- 50 g/m³, zgodnie z obowiązującym pozwoleniem wodno prawnym z dnia 20 listopada 2009 r., znak: OS.KF.6223-88/2009.

Trzy miejscowości, tj. Siecino, Ostrowice i Jelenino posiadają kanalizację z odprowadzeniem ścieków kolektorami do oczyszczalni w Ostrowicach.

W Gminie Ostrowice zrealizowana została inwestycja pod nazwą „Uporządkowanie gospodarki wodno – ściekowej Gminy Ostrowice w obszarze Drawskiego Parku Krajobrazowego – Etap I” (nr projektu WND-RPZP.04.03.00-32-022/09) mająca na celu poprawę zaopatrzenia w wodę i poprawę oczyszczania ścieków.

Aktualnie zrealizowany został projekt komplementarny do projektów realizowanych na terenie Gminy Złocieniec i Gminy Czaplinek.

Etap I projektu obejmował budowę następujących sieci kanalizacji:

- sanitarnej, grawitacyjno – tłocznej, w miejscowości Nowe Worowo
- sanitarnej, grawitacyjno – tłocznej, w miejscowości Chlebowo
- sanitarnej, tłocznej, pomiędzy miejscowościami Nowe Worowo – Stare Worowo
- sanitarnej, tłocznej, pomiędzy miejscowościami Chlebowo – Nowe Worowo
- w miejscowości Bolegorzyn z przesyłem do Nowego Worowa.

Wykonana została kanalizacja sanitarna w miejscowościach: Chlebowo, Bolegorzyn i Nowe Worowo.

Projekt zrealizowany przez Gminę dotyczył budowy kanalizacji sanitarnej w miejscowościach Chlebowo, Nowe Worowo i Bolegorzyn oraz przesył, na podstawie porozumienia Gminy Ostrowice z Gminą Złocieniec, do tłoczni w miejscowości Stare Worowo w Gminie Złocieniec i następnie odbiór ścieków przez nowoczesną oczyszczalnię ścieków w Złocieniu. Oczyszczalnia ścieków w Złocieniu była nie dociążona, a uzyskiwała bardzo dobre parametry zgodnie z pozwoleniem wodno - prawnym i stanem faktycznym. Dociążenie oczyszczalni ścieków w Złocieniu pozwoliło na uniknięcie zagrożenia zagniwania ścieków w kolektorach tłocznych na trasie Stare Worowo – Cieszyno – Złocieniec, gdzie w okresie poza sezonem turystycznym przepływy ścieków są znacznie mniejsze niż w sezonie. W rezultacie cała

operacja poprawiła pod względem ekonomiczno - ekologicznym pracę systemu kanalizacyjnego.

1.2.2 Wodociągi

Na terenie gminy woda do gospodarstw domowych dostarczana jest za pomocą wodociągowej sieci rozdzielczej o łącznej długości 49,3 km. Ujęcia wody w Gminie Ostrowice oparte są o studnie głębinowe o wydajności od 15,7 m³/h w miejscowości Cieminko do ujęcia wody w Siecinie o wydajności wg pozwolenia wodno- prawnego 350m³/d ($Q_{studni} +42,5m^3/h$).

Na terenie Gminy Ostrowice 14 wsi posiada własne ujęcia wody i stację wodociągowe. Część z nich posiada pełen ciąg uzdatniania - z odżelazianiem i odmanganianiem. Stacje uzdatniania wody znajdują się w Chlebowie i w Nowym Worowie. Komunalne ujęcia wody znajdują się w miejscowościach :

- 1) Bolegorzyn,
- 2) Borne,
- 3) Chlebowo,
- 4) Cieminko,
- 5) Dołgie,
- 6) Gronowo,
- 7) Grzybno,
- 8) Jelenino,
- 9) Nowe Worowo,
- 10) Ostrowice,

11) Przytoń,

12) Siecino,

13) Smoładzęcino,

14) Szczytniki.

Na terenie gminy Ostrowice nie ma stacji wodociągowych- ujęć zakładowych. Natomiast w sześciu wsiach zaopatrzenie mieszkańców w wodę odbywa się z ujęć indywidualnych gospodarskich (w miejscowościach: Dobrosław, Donatowo, Kania Górka, Śmidzęcino, Śródlesie, Tęczyn).

Zaopatrzenie w gaz

Przez teren gminy Ostrowice nie przebiega żaden gazociąg wysokiego ciśnienia, dlatego mieszkańcy gminy nie mają możliwości skorzystania z przyjaznego dla naturalnego środowiska nośnika energii jakim jest gaz. W zmianie studium gminy Ostrowice uwzględniono przewidzianą w planie zagospodarowania przestrzennego województwa zachodniopomorskiego, trasę przebiegu nowoprojektowanego gazociągu wysokiego ciśnienia. Trasę przebiegu gazociągu pokazano żółto-przerywaną linią wzdłuż drogi powiatowej nr 1962 i drogi wojewódzkiej nr 173 -odcinek do Ostrowic od ww. drogi powiatowej.

Zaopatrzenie w ciepło

Domy mieszkalne ogrzewane są indywidualnie przez mieszkańców gminy Ostrowice

Energetyka

Energia elektryczna dla gminy Ostrowice dostarczana jest na poziomie średniego napięcia SN – 15 kV liniami napowietrznymi z rozdzielni sieciowych w Złocieńcu, Drawsku Pomorskim, Świdwinie, Połczynie Zdroju i Nowym Worowie, do rozmieszczonych na terenie gminy 58 stacji transformatorowych 15/0,4 kV. Urządzenia elektroenergetyczne są sukcesywnie remontowane.

W części południowo-wschodniej gminy Ostrowice, na południe od miejscowości Bolegorzyn przebiega linia wysokiego napięcia 110 kV.

Dla urządzeń elektroenergetycznych obowiązują odpowiednie strefy ochronne zgodnie z Zarządzeniem Ministra Górnictwa i Energetyki z dnia 28.01.1985 r. (M.P. Nr 3 poz.24). Strefy te są ograniczeniem inwestycyjnym.

Telekomunikacja

Na terenie gminy działają dostawcy usług telekomunikacyjnych i internetowych, zaspokajając potrzeby mieszkańców w zakresie łączności.

2. Uwarunkowania wynikające ze stanu ładu przestrzennego i wymogów jego ochrony

Pod pojęciem ładu przestrzennego należy rozumieć *„takie ukształtowanie przestrzeni, które tworzy harmonijną całość oraz uwzględnia w uporządkowanych relacjach wszelkie uwarunkowania i wymagania funkcjonalne, społeczno-gospodarcze, środowiskowe, kulturowe oraz kompozycyjne i estetyczne”*.

Struktura funkcjonalno-przestrzenna gminy Ostrowice charakteryzuje się przeważającym udziałem rolniczej przestrzeni produkcyjnej. Użytki rolne zajmują około 56 % powierzchni gminy.

Znaczącą rolę przy kształtowaniu systemu osadniczego gminy miał układ komunikacyjny. W oparciu o ten układ następował rozwój osadnictwa w gminie. Układy przestrzenne wielu miejscowości gminy Ostrowice zostały ukształtowane historycznie o czym świadczą liczne elementy dziedzictwa kulturowego: historyczne układy przestrzenne, zabytkowe zespoły i obiekty architektury, budownictwa, przemysłu i techniki, założenia zieleni uporządkowanej (parki, cmentarze), zabytki archeologiczne.

Głównym ośrodkiem i najważniejszym elementem struktury przestrzennej gminy jest miejscowość Ostrowice- jest to duża wieś wielodrożnicowa o zwartej zabudowie mieszkalno – gospodarczej. W centrum wsi, po stronie zachodnio – północnej ulokowany jest niewielki park krajobrazowy – ślad dawnego założenia dworskiego z XIX wieku. Cmentarz położony jest w odległości 0,5 km na zachód od zabudowy wsi, przy drodze wiodącej do Drawska Pomorskiego.

Na terenie gminy Ostrowice szczególnej ochronie powinny podlegać zespoły dworsko (pałacowo)-parkowe wraz z dawnymi folwarkami. Traktowane jako całość, tworzą wyróżniającą się na tle zabudowy wiejskiej historyczną przestrzeń zurbanizowaną. W miarę możliwości należy zachować dawne funkcje poszczególnych części zespołów: folwark - jako teren gospodarczy, polany parkowe jako łąki krajobrazowe - bez wprowadzenia nasadzeń, tereny zadrzewione jako naturalne masywy zieleni. Dodatkowo m.in. w miejscowościach: Nowe Worowo i Chlebowo historyczny układ urbanistyczny zachowany jest na tyle czytelnie, iż predysponuje do zachowania. Znaczący pozostaje również fakt występowania dużej liczby historycznych zabudowań wiejskich objętych ochroną konserwatorską. Dlatego też istotą przekształceń obszarów zurbanizowanych na terenie gminy Ostrowice powinno być zachowanie właściwej skali i charakteru zabudowy. Forma architektoniczna projektowanych nowych zagród oraz rozbudowa już istniejących nie powinna stanowić elementu dysharmonijnego; poddana szczególnym zasadom kształtowania powinna nawiązywać do tradycyjnej wiejskiej i małomiasteczkowej architektury, do historycznego typu niskiego domu nakrytego dachem dwuspadowym. Wiejska architektura powinna harmonizować z istniejącą przestrzenią krajobrazu rolniczego i chronić jego pejzaż. W pierwszej kolejności należy dążyć do uzupełniania i uporządkowania struktury istniejącej zabudowy, a dopiero po odpowiednim wypełnieniu tej przestrzeni przystępować do zagospodarowania terenów niezainwestowanych. Należy zapewniać ochronę ładu przestrzennego, zachować harmonię przestrzenną oraz odpowiednią skalę i proporcje zabudowy. Nie można zapominać o wyposażeniu nowych obszarów w niezbędną infrastrukturę techniczną.

Istotnym, wyodrębnionym przestrzennie elementem są lasy stanowiące ważny element struktury funkcjonalno-przestrzennej gminy. Główne kompleksy leśne położone w zachodniej części gminy pełnią ważną rolę zarówno produkcyjną, jak i ekologiczną. Pozytywny wpływ lasu na środowisko przejawia się przede wszystkim w kształtowaniu i ochronie gleb, powietrza, reguluje obieg wody oraz prędkość wiatru. Duża powierzchnia lasów stwarza wyjątkowy mikroklimat.

3. Uwarunkowania wynikające ze stanu środowiska, w tym stanu rolniczej i leśnej przestrzeni produkcyjnej, wielkości i jakości zasobów wodnych oraz wymogów ochrony środowiska, przyrody i krajobrazu kulturowego

Uwarunkowania środowiskowe gminy w dużym stopniu uzależnione są od położenia geograficznego, z niego wynika odrębność danego regionu. W zależności od położenia kształtują się warunki przyrodnicze oraz klimatyczne danego obszaru. Gmina Ostrowice charakteryzuje się dużym zagęszczeniem form ochrony przyrody. Jest to zarówno bariera dla wielu inwestycji (szczególnie przemysłowych) jak i możliwości m.in. dla miejscowych rolników na rozwój terenów rekreacyjno-wypoczynkowych i gospodarstw agroturystycznych. W podziale fizycznogeograficznym Polski według J. Kondrackiego gmina Ostrowice wchodzi w skład podprovincji Pojezierza Południowobałtyckiego (315). W podziale kraju na makroregiony i mezoregiony gmina Ostrowice leży w obrębie jednostki Pojezierze Zachodniopomorskie mezoregion Pojezierze Drawskie.

3.1. Budowa geologiczna.

Podłoże trzeciorzędu na obszarze Gminy Ostrowice stanowi strukturalny kompleks cechsztyński – mezozoiczny, który tworzy tutaj jednostkę tektoniczną znaną jako wał pomorski (R. Dadlez, S. Marek 1969), a ściślej jego środkowa część zwana „blokiem czaplina” (R. Dadlez 1987). Charakterystyczną cechą „bloku czaplina” jest dość silne pofałdowanie warstw tworzących ciąg form antyklinalnych i synklinalnych, ciągnących się równolegle do głównej osi wału pomorskiego. Warstwy te są silnie zdeformowane dyslokacjami nieciągłymi, usytuowanymi zarówno równolegle, jak i poprzecznie do głównej osi wału (R. Dadlez 1987).

Powierzchnię podczwartorzędową na obszarze gminy budują utwory oligocenu wykształcone w postaci drobnoziarnistych piasków, a także mułki, ily oraz mułowce i iłowce (P. Kłysz 1990). Powierzchnia ta jest na obszarze południowej części gminy łagodnie nachylona ku zachodowi, obniżając się od rzędnej ok. 12 m npm do ok. 10 m ppm. W północnej części gminy powierzchnia podczwartorzędowa nachylona jest łagodnie w jej wschodniej części, gdzie opada od rzędnej 30 m npm (na północnym skraju j. Drawsko) do rzędnej ok. 0 (na

północnym skraju j. Siecino), a następnie nachyla się o wiele silniej i opada w kierunku północno – zachodnim do wartości ok. 50 m ppm. W bardzo wielu pracach (por. P. Kłysz 1990) ich autorzy wskazywali na istnienie na tym obszarze silnego związku ukształtowania powierzchni podczwartorzędowej z głównymi rysami budowy podłoża głębszego, zwłaszcza ze strukturami mezozoicznymi. P. Kłysz (1990) jest zdania, że występuje także ogólna zależność pomiędzy ukształtowaniem powierzchni podczwartorzędowej i powierzchni współczesnej. Nie jest to jednak zależność wprost, ponieważ największą miąższość osady czwartorzędowe osiągają na terenie Gminy Ostrowice w obrębie podczwartorzędowego obniżenia Połczyn Zdrój – Ostrowice – Łobez (z rzędną dna ok. 50 m ppm), z maksimum koło Toporzyka, gdzie miąższość czwartorzędu przekracza 250 m (P. Kłysz 1990). Na pozostałej części gminy mieści się ona w przedziale 70 – 150 m. Można więc powiedzieć, że znaczne miąższości osadów czwartorzędowych związane są z występowaniem obniżeń w podłożu podczwartorzędowym natomiast wypukłościom towarzyszą mniej miąższe serie osadów czwartorzędowych. Dokładniejszy opis cech podłoża geologicznego jest utrudniony ze względu na niewielką liczbę wierceń wykonanych na terenie gminy.

3.2. Rzeźba terenu.

Obszar Gminy charakteryzuje się urozmaiconą rzeźbą terenu z licznymi formami polodowcowymi. Dominującym typem krajobrazu jest młodoglacjalny, pagórkowaty pojezierny, poprzecinany dolinami i równinami akumulacyjnymi (den dolinnych). Dominują formy plejstoceniowe – moreny denne. Z holocenu pochodzą formy subaeralne, kształtujące dna dolin i niższe trasy rzeczne.

Najbardziej skonfigurowana rzeźba terenu, lecz bez jezior występuje w północno – wschodniej części gminy w okolicach Smółdęcina. Liczne pagórki morenowe osiągają tutaj wysokości ponad 185 m npm z najwyższym szczytem 205,7 m npm. Inne wzniesienia znajdują się w rejonie Śmidzięcina, Grabinka i Nowego Worowa – wysokości powyżej 175 m npm, w okolicach Jelenina i Szczytnik powyżej 1260 m npm. Analiza map sytuacyjno–wysokościowych wykazuje że konfiguracja rzeźby terenu zmniejsza się w kierunku południowym, gdzie znajduje się płaska równina sandrowa położona na wysokości ok. 130 m npm. Maksymalne deniwelacje wysokości osiągają tutaj 75 m.

3.3. Wody powierzchniowe.

Na układ hydrologiczny składają się akweny wód stojących (bezodpływowych zbiorników wodnych) i płynących (rzeczek, strumieni i jezior przepływowych).

Rzeki

Północny skraj sięga działu wodnego I rzędu. Wskutek tego niemal cały obszar gminy odwadniany jest do Drawy, z której wody spływają do Bałtyku za pośrednictwem Noteci, Warty i Odry. Większa część obszaru gminy należy do zlewni rzek Kokny i Rakonu zaliczanych do głównych dopływów prawobrzeżnych Drawy, mniejsza – do zlewni j. Drawsko i dopływających do niego cieków. Niewielki, północno – zachodni fragment gminy odwadniany jest do Regi i Iny.

Główną rzeką gminy jest Kokna, która wraz z Rakonem ma zlewnię o powierzchni 142 km², zaś sam Rakon – 77,2 km². Kokna nazywana jest też Koczynką lub Kokawką, w górnym biegu – Rakową. Za jej początek przyjęto strugę wypływającą we wsi Smogorze, ok. 5 km na północ od j. Gawroniec. Za początek Rakonu przyjęto ciek wypływający z j. Tuczno, około 1,5 km na wschód od Toporzyka. Płyne on początkowo dnem rynny subglacjalnej, w której po przegrodzeniu Rakona utworzono stawy. Następnie przepływa przez j. Siecino, skąd trafia do Kokny, jako jej lewobrzeżny dopływ. Wcześniej przyjmuje lewobrzeżny dopływ – Parplę, w górnym biegu nazywaną Gronówką. Zgodnie z klasyfikacją I. Dynowskiej (1971) zlewnia górnej Drawy zalicza się o obszarów o występowaniu niwalnego typu reżimu rzeczno, średnio wykształconego (typ 3). Przeciętny odpływ w miesiącu wiosennym wynosi na ogół 130 – 180% średniego odpływu miesięcznego w roku. Podobne wnioski wynikają z innych znanych analiz dotyczących zmienności odpływu rzek polskich (por. K. Dębski 1961, J. Rotnicka 1988, A. Choiński 1988).

Jeziora

W Gminie Ostrowice występuje ogromne zróżnicowanie pod względem typów i wielkości występujących tu zbiorników wodnych. Znajdują się tu zarówno małe, bezodpływowe jeziora, a właściwie śródpolne oczka wodne, leżące w zagłębieniach pagórków wysoczyzny morenowej, cechujące się powierzchnią nawet kilku arów, jak i średnie oraz duże jeziora, w części bez odpływów, tworzące małe lokalne zlewnie wód. Do takich należy zaliczyć jezioro Przytonko (Przytoń) o powierzchni 111 ha. Wielkie Dąbie (Dębno) o powierzchni 58 ha,

Kamień o powierzchni 24,5 ha i Worowo o powierzchni 24,5 ha, leżące w zachodniej części gminy. Jeziora te w większości to jeziora głębokie liczące nawet do 30 metrów głębokości, o brzegach ostro schodzących, stąd są bez roślinności wynurzonej lub ze stosunkowo skąpą roślinnością występującą tylko we fragmentach ich obrzeża. Jeziora te, w związku ze swoją budową, nie posiadają pływicy, gdzie woda ulegałaby nagrzaniu przez to stanowiłyby dobre siedlisko dla roślin lub zwierząt wodnych, zarówno bezkręgowców, jak i kręgowców: płazów i ptaków. Dlatego też na pierwszy rzut oka jeziora te sprawiają wrażenie zbiorników mało interesujących przyrodniczo, chociaż ich ukształtowanie i obecność lasów, w tym na ich obrzeżu większych kompleksów buczyn, tworzy nawet sympatyczne wrażenia estetyczne. W gminie Ostrowice leży kilka śródlęśnych jezior, z których część to jeziora zasilające wody strumienia Rakon (jez. Czarne Małe o powierzchni 5,5 ha) i strumienia Parpla (jezioro Kleszczo o powierzchni 39,5 ha), a część to zbiorniki bezodpływowe. Wśród tych ostatnich większość to jeziora zaliczane do tzw. jezior lobeliowych:

- **Jezioro Leśniówek** – dystroficznie – polihumusowe, z występującą licznie rośliną wskaźnikową *Sphagnum denticulatum*, o powierzchni 10,3 ha,
- **Jezioro Leśniówek Mały** – zrównoważone właściwe, rośliny wskaźnikowe nie występują, o powierzchni 1,5 ha,
- **Jezioro Kapka** – zrównoważone właściwe, z występującymi licznie gatunkami wskaźnikowymi lobelii jeziornej, poryblin jeziorny, brzeżyca jednokwiatowa, wywłócznik skrętoległy, o powierzchni 7,2 ha,
- **Jezioro Przytonko** – zdegradowane, rośliny wskaźnikowe nie występują, o powierzchni 111,8 ha,
- **Jezioro Dąbie Wielkie** – zdegradowane, rośliny wskaźnikowe nie występują, o powierzchni 57,64 ha.

Z punktu widzenia przyrodniczego są to bardzo interesujące jeziora, charakteryzujące się występowaniem roślinności bardzo rzadko występującej w naszym kraju zaliczaną do reliktyw borealno – atlantyckich.

Inne duże jeziora, jak Niecino o powierzchni 44,2 ha, Ostrowiec o powierzchni 100,1 ha i Długie (Dłużec) o powierzchni 98 ha to jeziora przepływowe. W porównaniu z jeziorami Przytonko (Przytoń), czy Wielkie Dąbie, są to jeziora znacznie płytsze, których głębokość nieprzekracza 10 m. Stąd też jeziora te pod względem faunistycznym również diametralnie

odbiegają od poprzednich, gdyż na ich obrzeżu występują mniejsze lub większe płaty roślinności wynurzonej, stanowiące ukrycie dla ptaków, miejsce tarła ryb oraz godów płazów. Również obecność pływaczki stanowi, że jeziora sprzyjają rozwojowi fauny.

Teren gminy jest bogaty w jeziora występujące (dane za Filipiak, Raczyński, 2000) w ilości 22, niektóre z nich zostały już wcześniej wymienione, pozostałe jeziora występujące na obszarze gminy Ostrowice to:

- Jezioro Niecino Małe – pow. 15,01 ha, maks. gł. 6,0 m,
- Jezioro Gielno – pow. 19,86 ha, maks. gł. 8,0 m,
- Jezioro Karpno – pow. 15,77 ha, maks. gł. 7,0 m,
- Jezioro Rąbino – pow. 13,5 ha, maks. gł. 16,8 m,
- Jezioro Kiełpińskie – pow. 7,5 ha,
- Jezioro Maluda – pow. 5,0 ha,
- Jezioro Gronowo Małe – pow. 3,53 ha,
- Jezioro Nowoworowskie – pow. 3,50 ha, maks. gł. 2,0 m,
- Jezioro Małe Dąbie – pow. 2,5 ha,
- Jezioro Węglino Małe – pow. 1,53 ha,
- Jezioro Kleszczno Małe – pow. 1,3 ha,

Podział jezior na grupy:

- ✓ Jeziora płytkie, silnie zarastające o dnie mulistym:

- Jezioro Ostrowiec, Jezioro Kleszczno. Zbiorniki wyraźnie znutrofizowane, żyzne o bardzo różnej powierzchni. Silne zarastanie na całej powierzchni,

- ✓ jeziora niewielkie, średnio zarastające o dnie mulistym, np., Jezioro Nowoworowskie,
- ✓ Jeziora o dnie piaszczystym, słabo zarastające: Wielkie Dąbie, Kamień, Karpino, Przytonko

Gmina Ostrowice graniczy także z dwoma bardzo dużymi i głębokimi jeziorami. Są to Jezioro Siecino o powierzchni 788 ha i max. głębokości 44,3 m, a także Jezioro Drawsko o powierzchni 1780 ha i max. głębokości 79,7 m. Wody tych jezior nie wchodzi w skład tej gminy, natomiast składnikiem gminy Ostrowice są ich brzegi. Oba te jeziora ze względu na olbrzymią powierzchnię, zróżnicowanie głębokości i linii brzegowej, stanowią bardzo interesujące biotopy dla fauny. Jeziora te stwarzają warunki dla bytowania zwierząt wymagających wód czystych i głębokich, jak i wód płytkich z płatami roślinności

wynurzonej. Są także bardzo atrakcyjnymi akwenami dla uprawiania turystyki, wędkarstwa i rybactwa śródlądowego.

3.4. Wody podziemne.

Omawiany rejon położony jest w subregionie Warty nizinnej. Subregion ten obejmuje trzy krainy: Pojezierze Południowopomorskie, Pojezierze Wielkopolskie i Nizinę Południowowielkopolską. Pojezierze Południowopomorskie obejmuje tereny pomiędzy morenami fazy pomorskiej na północy i Pradolina Toruńsko-Eberszwaldską na południu. Cechuje się rozległymi piaszczystymi równinami sandrowymi w dorzeczu Noteci, głównie Drawy i Gwdy, pomiędzy którymi występują równiny i wzgórza morenowe z licznymi jeziorami wytopiskowymi z okresu recesji lądolodu fazy poznańskiej.

Analizowany teren - Subregion Warty nizinny, należy do następujących jednostek hydrogeologicznych:

– południowo-wschodniego fragmentu regionu pomorskiego (III) w zasięgu dorzeczy Drawy i Gwdy, z piętrami wodonośnymi kenozoiku oraz poziomów jurajskich;

Część Gminy Ostrowice położona jest w granicach zbiornika czwartorzędowego nr 125 Wałcz - Piła, w ogólnopolskiej sieci głównych zbiorników wód podziemnych (GZWP).

Zasoby zbiornika szacowane są na 169 tys. m³. Powierzchnia zbiornika to 1712 km².

Zbiornik ten kwalifikowany jest jako obszar wysokiej ochrony (OWO).

Klimat obszaru Pojezierza Drawskiego, charakteryzuje się względnie równomiernym rozkładem opadów w ciągu roku, krótkimi zimami i licznymi roztopami śródzimowymi co sprzyja infiltracji. Zwierciadło pierwszego poziomu wód gruntowych występuje w gminie na rozmaitych głębokościach. Na dnach mis jeziornych i dolin rzecznych zwykle bardzo płytko, na głębokości nie przekraczającej 1 – 2 m. Na obszarach wysoczyznowych miąższość strefy aeracji jest zwykle znacznie większa, rzędu 20 – 60 metrów, niekiedy przekraczająca 100 m. W osadach czwartorzędowych obszaru Pojezierza Drawskiego występuje kilka poziomów wodonośnych, co wiąże się z liczbą rozdzielających je warstw utworów nieprzepuszczalnych, głównie glin morenowych i utworów zastoiskowych. Wydajność lokalnych, przypowierzchniowych poziomów wodonośnych jest na ogół niewielka, co wiąże się z

występowaniem soczewek glin w piaskach. Bardziej wydajne są poziomy związane z dolinami rzecznyymi

Ujęcia wody w Gminie Ostrowice oparte są o studnie głębinowe o wydajności od 15,7 m³/h w miejscowości Cieminko do ujęcia wody w Siecinie o wydajności wg pozwolenia wodno- prawnego 350m³/d ($Q_{studni} + 42,5m^3/h$).

Na terenie Gminy Ostrowice 13 wsi posiada własne ujęcia wody i stacje wodociągowe. Część z nich posiada pełen ciąg uzdatniania (z odżelazianiem i odmanganianiem). Brak jest stacji zakładowych . W 6 wsiach mieszkańcy zasilani są w wodę z ujęć indywidualnych.

3.5. Złoża surowców mineralnych oraz energetycznych.

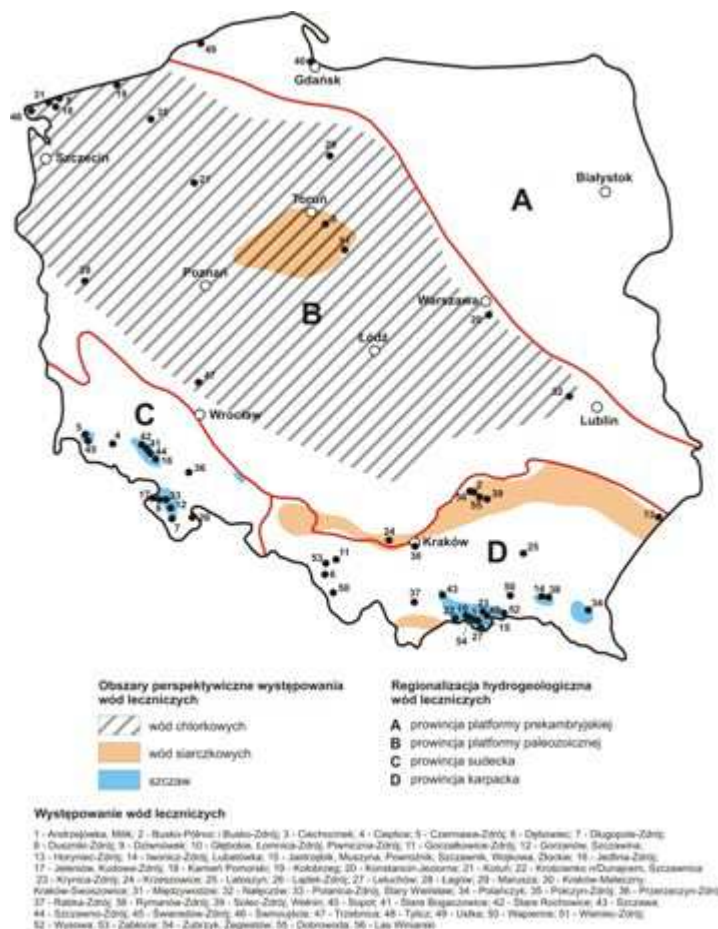
Na podstawie dotychczasowych badań geologicznych, zwiadu geologicznego i przesłanek geologicznych na terenie gminy nie ma możliwości udokumentowania dużych i średnich złóż zasobów surowców mineralnych.

Na obszarze Polski zmineralizowane wody podziemne (o mineralizacji powyżej 1 000 mg/dm³, Słownik hydrogeologiczny, 2002) i swoiste występują powszechnie, na różnych głębokościach, przeważnie głębiej niż poziomy wód zwykłych. Zmienność budowy geologicznej i warunków hydrogeologicznych powoduje znaczne zróżnicowanie składu chemicznego tych wód (fig. 55.1), wśród których wyróżnia się:

- wody chlorkowe, głównie typu Cl-Na, (J)
- wody wodorowęglanowe, głównie typu HCO₃-Ca-(Mg), (Fe)
- wody swoiste: Fe, F, J, S, H₂SiO₃, Rn, CO₂ , termalne.

Fig.1

Występowanie poszczególnych typów chemicznych wód leczniczych i zmineralizowanych (wg Paczyński, 2002; wersja uproszczona)



Można przypuszczać, że Gmina Ostrowice położona jest w obszarze występowania chlorkowych wód mineralnych, jednakże nie wykonano odwiertów mogących potwierdzić występowanie tych wód na poziomie pozwalającym na ich wykorzystywanie

3.6. Gleby.

Gleby gminy Ostrowice są pochodną procesów glebotwórczych jakie zaszły tu w erze nowożytniej, a w szczególności w wyniku działalności zlodowacenia bałtyckiego. Gleby w Ostrowicach są glebami bielcowymi wytworzonymi z glin zwałowych oraz z piasków naglinowych i naiłowych: lekkie i średnie. Pod względem bonitacyjnym zaliczane są do średnich. Grunty orne w zdecydowanej większości to grunty zakwalifikowane do IV b i IV a klasy bonitacyjnej oraz do V klasy. Znaczny odsetek gleb to gleby piaszczysto – kamieniste zaliczane do VI klasy bonitacyjnej. Z kolei łąki i pastwiska cechują się IV i V klasa bonitacyjną. Równocześnie warto nadmienić, że gleby w tej gminie pod względem potrzeb

wapnowania, na tle innych gmin w rejonie , przedstawiają się szczególnie korzystnie. Oceniono (WIOŚ 1995), że aż 58% gleb nie wymaga wapnowania. Wartość ta staje się czytelniejsza mając do dyspozycji dane z innych gmin, gdzie taki zabieg należy wykonać nawet na 80 – 90% powierzchni gleb.

Gleby gminy Ostrowice mają niewielką wartość produkcyjną. Znaczną część terenu gminy zajmują lasy, głównie bory świeże i bory mieszane świeże, na bielicach. Dominują gleby dobre i średnie kompleksu pszennego i żytniego bardzo dobrego. Większe skupiska tych gleb występują w rejonie byłych PGR-ów – Jelenino, Szczytniki, Ostrowice, Borne, Karpno, Dołgie i Grzybno, a także w rejonie wsi Chlebowo, Cieminko i Nowe Worowo.

Produkcja rolnicza jest uwarunkowana położeniem gminy granicach Drawskiego Parku Krajobrazowego (62,2% powierzchni ogólnej gminy) oraz występowaniem na pozostałej części obszarów chronionego krajobrazu. Duże znaczenie odgrywa również stopień konfiguracji terenu.

3.7. Flora i fauna.

Podobnie jak środowisko abiotyczne, szata roślinna również jest niezmiernie urozmaicona, zwłaszcza wyraźnie zaznaczającymi się w krajobrazie terenami leśnymi. Zróżnicowanie i urozmaicenie przyjmowane jest powszechnie za miernik wartości przyrodniczych i krajobrazowych. Pod względem szaty roślinnej gmina, podobnie jak reszta powiatu uznawana jest za bardzo interesującą. Występuje tu kilkadziesiąt gatunków roślin chronionych, czego większość to rośliny zielne. Duży udział chronionych gatunków roślin związany jest z torfowiskami i obszarami podmokłymi, dlatego szczególnie ważna jest potrzeba zachowania tych siedlisk. Cenne są też zbiorowiska roślinności wodnej i szuwarowej, a także leśnej. Ostoją interesujących gatunków są ekosystemy źródliskowe, tworzące się w dolinach rzecznych, przy brzegach wysokich rynien jeziornych.

Z roślin cennych przyrodniczo występujących na terenie Gminy Ostrowice można wymienić : barwinek pospolity, bluszcz pospolity i zwyczajny, brzeżyca jednokwiatowa, cebulica dwulistna, chamedafna północna, chrobotki, dęby i buki, goździk piaszkowy, grązel żółty, grzybień biały, grzybień północny, jeżogłówka, kalina koralowa, kocanki piaskowe, konwalia majowa, kruszczyk błotny, kruszyna pospolita, lilia złotogłów, listeria jajowata, lipiennik Loesela, lobelia jeziorna, marzanka wodna, moczarka, obuwik pospolity, orlik

pospolity, pajęczycza liliowata, paprotka zwyczajna, pierwiosnka lekarska, podkolan biały, podejżran pojedynczy, poryblin jeziorny, porzeczka czarna, ramienica, rdestnica, rogatka, rosiczka długolistna, rosiczka okrągłolistna, pośrednia, sasanka łąkowa, sasanka otwarta, sromotnik bezwstydy, storczyk krwisty, szmaciak gałęzisty, tojadą mocna, turzyca, wawrzynek wilczełyko, wawrzyńki, wiciokrzew pomorski, widłak goździsty, widłak jałowcowy, widłoząb zielony, wierzba borówkolistna, włosieniczka, wrzosiec bagienny, wywłócznik.

Pola uprawne stanowią agrocenozę wytworzoną na terenach użytkowanych rolniczo (pola, łąki, sady), charakteryzującą się z reguły znacznym uproszczeniem pod względem składu gatunkowego w porównaniu z biocenozą naturalną. Uprawy jednoroczne, np. ziemniaki, buraki, kukurydza, warzywa, są najczęściej agrocenozami ubogimi. Na terenach zrejonizowanych, tam gdzie ta sama roślina częściej wchodzi na to samo pole, gdzie płodozmian jest ograniczony, fauna jest bogatsza, zarówno ilościowo jak i jakościowo, niż na polach, gdzie istnieje duży asortyment gatunków uprawianych roślin. W porównaniu do jednorocznych roślin uprawnych bogatszą fauną charakteryzują się uprawy wieloletnie, jak łąki, wieloletnie rośliny motylkowate i sady .

Na terenach zabudowanych dominują zbiorowiska synantropijne, zbiorowiska ruderalne występujące na przydrożach, w opuszczonych ogrodach czy zaniedbanych terenach zieleni. Na obszarze zurbanizowanym wśród ssaków dominują zwierzęta drobne, obejmujące przedstawicieli rzędów: owadożerne (Insectivora) i gryzonie (Rodentia).

Na terenie zabudowanym gniazdują pospolite ptaki towarzyszące osiedlom ludzkim.

Według podziału zoogeograficznego Polski A.S., wg Kostrowickiego (1999 r.) gmina należy do Okręgu Centralnego, należącego do Podregionu Środkowego, leżącego w Regionie Środkowoeuropejskim.

Wielkie zróżnicowanie terenu, położone na obszarze wododziału zlewni Drawy, Regi i Parsęty, obecność różnych typów wód, terenów podmokłych, torfowisk, stosunkowo łagodny klimat, stanowią o bogactwie fauny. Elementy te decydują o możliwości występowania mozaiki biotopów, umożliwiającej występowanie bogactwa gatunków bezkręgowców i kręgowców. Wiele z nich to gatunki objęte ochroną prawną na podstawie krajowych ustaw: o ochronie przyrody, prawo łowieckie i o rybactwie śródlądowym, oraz przepisów międzynarodowych, tj. konsekwencji i dyrektyw.

Kolejnym „plusem” tej gminy, przyczyniającej się do występowania tu rzadkich i chronionych gatunków zwierząt jest niewielkie zaludnienie i niski stopień uprzemysłowienia i przekształcenia terenu.

Otwarte przestrzenie, brak zasadniczych przeszkód terenowych sprawiają, że gmina posiada dogodne warunki do swobodnego przenikania różnych elementów faunistycznych, a tym samym nie sprzyja wyodrębnianiu się lokalnej, specyficznej fauny. Można stwierdzić, że jest to typowa fauna Okręgu Centralnego. Większość zwierząt pospolitych, występujących w Polsce, reprezentowanych jest również na tym terenie.

Z większych zwierząt występują tu m.in.: jeleni, sarna i dzik; z drapieżników: lis, jenot, tchórz, kuna domowa (kamionka) i leśna (tumak), gronostaj. Pospolite są zając i królik. Ostatnio wykazano dość liczną obecność wydry i bobra. Drobne gryzonie reprezentują m.in. mysz polna, nornica ruda i polnik zwyczajny; z większych wymienić można wiewiórkę, piżmaka i karczownika. Spośród nietoperzy występuje około połowa gatunków notowanych w kraju. Spotykane ssaki owadożerne to: jeź europejski, ryjówka aksamitna i malutka, kret.

Urozmaicony jest świat ptaków. Występują tu kaczki: krzyżówka, cyranka, cyraneczka, podgorzałka, tracz nurogęś, płaskonos, czernica, czy rzadziej spotykane: świstun, lodówka, gągoł; gęsi: gęgawa, białoczelna i zbożowa (na przelotach); kormoran i mewy: śmieszka, pospolita i żółtonoga. Ponadto można spotkać: perkozy, sieweczkę rzeczną, czajkę, brodzca krwawodziobego, rybitwę czarną, żurawia, zimorodka, łabędzia niemeo, bociana białego i czaple siwą. Na polach i łąkach występują m.in. kuropatwy, bażanty i przepiórki. Z ptaków drapieżnych występują: jastrząb, myszołów, krogulec, pustułka, rybołów, kania ruda i czarna. Zimuje myszołów włochaty. Z sów spotkać można: sowę uszatą, płomykówkę, puszczyka, pójdzkę. Spośród ptaków leśnych licznie reprezentowane są: dzięcioły: czarny, duży, zielony i dzięciołek, a poza tym gil i dziwonia. Wśród występujących tu gadów najliczniejsze są jaszczurki: zwinka, żyworodka i padalec. Z węży obecne są zaskroniec (dość liczny), żmija zygzakowata. Płazy mają przedstawicieli w takich gatunkach, jak: kumak nizinny, rzekotka drzewna, grzebiuszka ziemna, ropucha zielona i paskówka, traszka zwyczajna i mniej liczna grzebieniasta. Występują również pospolite gatunki żab i ropuch (żaba jeziorkowa, trawna, śmieszka, ropucha szara).

Rzeki o stosunkowo czystej wodzie i szybkim biegu stwarzają warunki do występowania ryb.

W rzekach i jeziorach powszechnie występują znane ryby: szczupak, okoń, sandacz, jazgarz, płoć, wzdręga, leszcz, krąp, karp, lin, karaś, węgorz, kleń, jaź, miętus, ukleja, słonecznica, ciernik, cierniczek itd. W większych i głębszych jeziorach występują głąbielowate: sieja i sielawa. Do spotykanych gatunków należy też doliczyć wprowadzone sztucznie do niektórych zbiorników w latach 60; karpia oraz azjatyckie ryby roślinożerne: tołpygę i amura. Ich liczebność w wodach otwartych jest śladowa, co nie jest jednak niepokojące, bo gatunki te, obce polskiej ichtiofaunie, uważa się za niepożądane.

Fauna bezkręgowców jest bogata i stosunkowo dobrze poznana. Stwierdzono wiele gatunków motyli. Spotykanymi przedstawicielami rzadkiej entomofauny są również chrząszcze: jelonek rogacz, występujący w dąbrowach i kozioróg dębosz. Mięczaki reprezentują, pomijając gatunki znane, zatoczek gładki i przytulik strumieniowy. Stosunkowo często można spotkać ślimaki bezmuszlowe – pomrowy.

Na terenie Gminy Ostrowice występują następujące gatunki zwierząt chronionych:

bielik, bocian biały, bocian czarny, bóbr europejski, brzana, cyraneczka, czapla siwa, czajka, dzięcioł czarny, zielony, gągoł, nurogęś, gągoła, gęś gęgawa, zbożowa, głowienka, gołąb grzywacz, czernica, gronostaj, grzebiuszka ziemna, jaszczurka żyworodna, jarząbek, jeź, kaczka cyranka, kania ruda i czarna, kormoran, kruk, krakwa, czernica, krętogłów, pliszka górska, krzyżówka, kumak nizinny, kuna domowa, leśna, lipień, lis, jenot, borsuk, labędź niemy, krzykliwy, łosoś szlachetny, łoś, jeleni szlachetny, sarna, łyska, cyraneczka, motyl czerwieniczek, myszołów, mroczek późny, nocek rudy i duży, nurogęś, orlik krzykliwy, perkoz, pliszka górska, pstrąg potokowy, padalec zwyczajny, pluszcz, ropucha szara, zielona, rudzik, rybołów, rzekotka drzewna, słonka, sielawa, sieja, tchórz, piżmak, traszka grzebieniasta, traszka zwyczajna, troć jeziorowa, trzmiełojad, derkacz, wąż gniewosz, włośchatka, wydra, zimorodek, żmija zygzakowata, żaba trawna, moczarowa, żółw błotny, żuraw, czajka, pliszka górska, świerszczak.

3.8. Lasy

Na terenie Gminy Ostrowice lasy i grunty leśne zajmują około 30,16% powierzchni (4538 ha). Podzielone są one na wiele mniejszych i rozmieszczonych nierównomiernie kompleksów leśnych. Większe kompleksy występują na obszarze Drawskiego Parku Krajobrazowego w części

południowo – wschodniej (pomiędzy Złocieńcem, Gronowem i Siecinem) oraz, poza obszarem parku, w jej części południowo – zachodniej pomiędzy miejscowościami Dołgie i Gronowem oraz rzekami Kokna i Rakon. Mniejsze fragmenty lasów występują nad jeziorami oraz w okolicach Chlebowa i Nowego Worowa. Są to na ogół zbiorowiska lasów mieszanych lub bukowych i dębowo – bukowych, których głównym składnikiem lasotwórczym jest sosna zwyczajna, dąb szypułkowy i buk pospolity. W przewadze są to lasy porolne, w wyniku czego nie są zbyt atrakcyjne z florystycznego i fitosocjologicznego punktu widzenia. W wielu miejscach spotyka się nasadzenia świerka, co najlepiej świadczy o dużym stopniu antropogenicznych przekształceń i pochodzenia tych drzewostanów.

Wśród zbiorowisk lasów liściastych dominują lasy bukowe i bukowo – dębowe.

Reprezentowane są one przez kwaśną buczynę niżową, fragmenty buczyny żyznej i grądu subatlantyckiego oraz przez las mieszany bukowo – dębowy (najczęściej). Tego typu zbiorowiska leśne zostały częściowo zachowane nad jeziorami: Jeziorem Wielkie Dąbie, Gielno, Dołgie, Karpno, na Połwyspie Siecino, okolicach Szczytników na zboczach doliny rzeki Kokna. Niewielkie lasy typu grądowego występują również na zalesionych miejscach wśród pól i nieużytków.

Na bardzo małych powierzchniach w zagłębieniach terenu, nad strumieniami i rzekami wykształcają się płaty łąg jesionowo – olszowego, (np. nad rzeką Kokna koło Szczytników) a na torfowiskach niskich i nad zarastającymi zbiornikami wodnymi płaty olsu (np. nad Jeziorem Dołgie, Ostrowiec, Maluda, Rekonem k. Gronowa). W otoczeniu wśród polnych lub położonych pomiędzy nieużytkami zbiorników wodnych rozwija się zbiorowisko wierzby szarej i kruszyny. W okrajkach na obrzeżach lasów i miedzach rosną zarośla budowane głównie przez roże i głogi. Bory mieszane na terenach należących do gminy są częste. Typowe bory sosnowe w Gminie Ostrowice nie występują. Bory mieszane sosnowo – dębowe rozprzestrzenione są w postaci rozległych płatów we wszystkich kompleksach leśnych gminy. Są to w większości lasy porolne. Do najbardziej interesujących zbiorowisk borowych Gminy Ostrowice należy bór bagienny, którego rozwinięte, choć niewielkie płaty występują w jej części południowej (ZKP – 6 Lasy Morzysławickie).

Poza wymienionymi zbiorowiskami i zespołami roślinnymi, w kompleksach leśnych gminy spotyka się zbiorowiska, których przynależność syntaksonomiczna jest trudna do określenia. Są to przede wszystkim zbiorowiska leśne z udziałem świerka, modrzewia i (rzadziej) daglezi, które na

tym terenie są elementami obcymi i pochodzą z nasadzeń oraz inne, głównie jednogatunkowe (brzoza, topola) drzewostany również gospodarczego pochodzenia.

Lasy Gminy Ostrowice stanowią jeden z najbardziej istotnych elementów jej roślinności, tym cenniejszy, że skupiony w postaci rozległych kompleksów leśnych. Część z nich to lasy wodochronne wydzielone w minimalnym zasięgu wzdłuż cieków i zbiorników wodnych. Rozległe kompleksy leśne zachowały się zwłaszcza w południowej części gminy, a na ich terenie prowadzona jest planowa gospodarka leśna, uwzględniająca zalecenia zachowania jak największej bioróżnorodności i ochrony mokradeł. Poza gospodarką leśną tereny lasów są przeznaczone do penetracji turystycznej (po wyznaczonych szlakach i drogach) oraz dla wypoczynku.

Pod względem administracyjnym lasy Gminy Ostrowice podlegają w największej części nadleśnictwu Złocieniec, a tylko niewielka część lasów znajdująca się na jej północno-zachodnich, północno-wschodnich i zachodnich peryferiach podlega Nadleśnictwu Połczyn Zdrój, Świdwin i Szczecinek.

3.9. Krajobraz

Krajobraz gminy Ostrowice w przeważającej części jest krajobrazem otwartym. Ze względu na duży procentowy udział terenów rolniczych jest to krajobraz półnaturalny. Do elementów sztucznych zaliczamy tereny zabudowane oraz ciągi komunikacyjne. Elementami naturalnymi są doliny rzeczne oraz tereny leśne. Obszar Gminy charakteryzuje się urozmaiconą rzeźbą terenu z licznymi formami polodowcowymi. Dominującym typem krajobrazu jest młodoglacjalny, pagórkowaty pojezierny, poprzecinany dolinami i równinami akumulacyjnymi (den dolinnych).

Drawski Park Krajobrazowy -Rozporządzenie nr 15/2005 Wojewody Zachodniopomorskiego z dnia 27 lipca 2005 r. (Dz. Urz. woj. zachodniopomorskiego nr 64 , poz. 1378 z dn. 11.08.2005 r).

Drawski Park Krajobrazowy (DPK) położony jest we wschodniej części województwa zachodniopomorskiego. Został utworzony 24 kwietnia 1979 roku, w celu ochrony najcenniejszego pod względem przyrodniczym, kulturowym, historycznym i krajobrazowym fragmentu Pojezierza Drawskiego. Powierzchnia Parku przekracza 41 tys. ha, zaś otulina

zajmuje ponad 22 tys. ha. Położony jest on na obszarze sześciu gmin, pomiędzy miejscowościami: Połczyn Zdrój, Łubowo, Czaplinek i Złocieniec.

Najbardziej istotnym elementem wpływającym na krajobraz Parku jest ukształtowanie terenu, będące wynikiem działalności lodowca, głównie zlodowacenia bałtyckiego. W północnej części DPK występują wały moreny czołowej, często poprzecinane licznymi jarami, zaś południowa część odznacza się łagodniejszą konfiguracją i obfituje w jeziora. Na walory przyrodnicze DPK składają się ponadto: występowanie wielu jezior, licznych rzek, małych potoków, źródeł, mokradeł, torfowisk i lasów, bogactwo ekosystemów w niewielkim stopniu przekształconych przez człowieka oraz występowanie wielu rzadko spotkanych gatunków roślin i zwierząt.

Obszar DPK położony jest w przeważającej części w zlewni rzeki Drawy. Niewielki obszar zlewni jeziora Komorze poprzez Piławkę posiada odpływ do rzeki Gwdy, będącej dopływem Noteci. Północna i północno-wschodnia część Parku leży w zlewni rzeki Dębnicy, odprowadzającej wody poprzez Parsętę do Morza Bałtyckiego. Górne biegi rzek, mających swe źródła w rejonie wzniesień morenowych, mają często charakter górskich potoków.

Wielką atrakcją Parku są jeziora. W granicach DPK zlokalizowanych jest ich 47, zaś w otulinie 30. Największym spośród nich i drugim co do głębokości w Polsce, jest jezioro Drawsko (powierzchnia 1871 ha, maksymalna głębokość 79,7 m). Do większych jezior Parku należą także: Siecino, Komorze, Wilczkowo, Żerdno i Krosino. Najbardziej cennymi pod względem przyrodniczym są jeziora lobeliowe, charakteryzujące się występowaniem reliktovej roślinności i bardzo czystymi wodami. Należą do nich: Czarnówek, Kapka i Łęka.

Park odznacza się także bogactwem szaty roślinnej i świata zwierzęcego. W jego florze spotyka się gatunki charakterystyczne dla roślinności atlantyckiej, arktycznej, borealnej, górskiej i południowej. Stwierdzono występowanie ponad 40 gatunków objętych ochroną prawną, m. in.: wawrzynka wilczełyko, rosiczki okrągłolistnej, pośredniej i długolistnej, storczyka plamistego, krwistego, szerokolistnego i Traunsteinera, paprotki zwyczajnej, wiciokrzewu pomorskiego, lilii złotogłów i kopytnika pospolitego. Duże zróżnicowanie biotopów Parku stwarza dogodne warunki dla wielu gatunków zwierząt. W jeziorach i rzekach występuje przeszło 30 gatunków ryb. Obszary wodne i przywodne sprzyjają bytowaniu i gnieźdzeniu się wielu gatunków ptaków, szczególnie wodno-błotnych. Spotyka się tu często: łabędzie, perkozy, kaczki, żurawie, czaple i kormorany. Rozległe

kompleksy leśne są ostoją dla ptaków drapieżnych, m. in. bielika, kani rudej i orlika krzykliwego. Spośród ssaków, na terenie DPK licznie występuje bóbr.

Na terenie DPK znajduje się około 300 pomników przyrody. Są to najczęściej, odznaczające się sędziwym wiekiem i pięknym pokrojem: dęby, buki, lipy, klony i graby. Największy z nich to buk o obwodzie ok. 9 m znajdujący się na wyspie Bielawie położonej na jeziorze Drawsko. Pomniki przyrody nieożywionej to najczęściej głazy pozostawione przez cofający się lodowiec. Największy, zlokalizowany w otulinie DPK, posiada obwód około 19 m i wysokość 3,5 m.

Najcenniejsze pod względem przyrodniczym fragmenty Parku i jego otuliny zostały objęte ochroną rezerwatową. Utworzono dziewięć rezerwatów m. in:

- Zielone Bagna - rezerwat torfowiskowy, będący ostoją rzadkich gatunków mchów,

Drawski Park Krajobrazowy jest jednocześnie położony w granicach Obszaru Chronionego Krajobrazu Pojezierze Drawskie oraz obszarów Natura 2000:

- obszar specjalnej ochrony ptaków Ostoja Drawska PLB320019,
- specjalny obszar ochrony siedlisk Jeziora Czaplineckie” PLH320039.

Obszar Chronionego Krajobrazu „Pojezierze Drawskie”

Obszar chronionego krajobrazu obejmuje tereny chronione ze względu na wyróżniający się krajobraz o zróżnicowanych ekosystemach, wartościowe ze względu na możliwość zaspokajania potrzeb związanych z turystyką i wypoczynkiem oraz pełnioną funkcją korytarzy ekologicznych.

Uchwała Nr XXVI/361/13 Sejmiku Województwa Zachodniopomorskiego z dnia 25 czerwca 2013 r. zmieniająca uchwałę Nr XXXII/375/09 Sejmiku Województwa Zachodniopomorskiego z dnia 15 września 2009 r. w sprawie obszarów chronionego krajobrazu(Dz.Urz. Woj.Zach.Nr 66, poz. 1804 ze zm.)

Obszar chronionego krajobrazu „Pojezierze Drawskie” położony jest na terenie gmin: Drawsko Pomorskie, Ostrowice, Złocieniec, Brzeźno, Szczecinek, Wierzchowo i obejmuje łącznie ok. 68 450 ha. Teren ten częściowo pokrywa się z otuliną Drawskiego Parku Krajobrazowego. W zasięgu terytorialnym Nadleśnictwa Świerczyna obszar leży na północ

od linii kolejowej Szczecinek – Złocieniec oraz na zachód od drogi leśnej między miejscowościami Bobrowo – Wąsosz – Wierzchowo, zajmując 4836,50 ha.

Obszar został powołany w celu ochrony krajobrazu i naturalnych walorów środowiska przyrodniczego Pojezierza Drawskiego. Teren ten charakteryzuje się malowniczym krajobrazem polodowcowym z dużą ilością jezior i cieków wodnych, położonych w zagłębieniach i dolinach.

3.10. Warunki klimatyczne

Polska położona jest w strefie klimatu umiarkowanego przejściowego. Kraj znajduje się pod wpływami różnych mas powietrza, od arktycznego do podzwrotnikowego. Położenie to powoduje dużą zmienność pogody oraz duże wahania stanu pogody w przeciągu lat oraz pór roku. W czasie gdy Polska jest pod wpływem klimatu typowo morskiego charakterystycznego dla Europy Zachodniej, wówczas mamy do czynienia z łagodną zimą oraz deszczowym i chłodnym latem, natomiast gdy znajduje się pod wpływem klimatu kontynentalnego, który jest charakterystyczny dla Europy Zachodniej, wówczas mamy do czynienia z mroźną i śnieżną zimą oraz upalnym i suchym latem.

Zgodnie z podziałem Polski na krainy klimatyczne dokonany przez E. Romera (1949) obszar Gminy Ostrowice leży na terenie Krainy Drawskiej i zalicza się do typu klimatów pojeziernych, zaś według klasyfikacji agroklimatycznej R. Gumińskiego (1948) teren ten zaliczony został do dzielnicy pomorskiej (IV). A. Woś (1996) zaliczył teren gminy do Regionu Środkowopomorskiego.

Klimat obszaru gminy Ostrowice kształtują masy powietrza napływające z Atlantyku, których cechy ulegają modyfikacji za sprawą sąsiedztwa Bałtyku i deniwelacji terenu na granicy Pobrzeży i Pojezierza Pomorskiego oraz wyniesienia powierzchni terenu gminy.

Przeciętna roczna temperatura wynosi ok. 7,0 – 7,30C, przy przeciętnej temperaturze miesiąca najcieplejszego (lipca) ok. 17,20C, a najchłodniejszego (stycznia) – ok. – 2,00C. Przeciętna temperatura okresu maj – lipiec mieści się w przedziale 13,7 – 14,70C. Roczna suma opadów mieści się w granicach 650 – 800 mm (przy przeciętnej z wielolecia nieco poniżej 700 mm). Najmniej opadów notuje się w lutym i marcu, a najwięcej w lipcu. Na terenie gminy

przeważają wiatry wiejące z kierunku zachodniego, przy znaczącym udziale wiatrów wiejących z północnego zachodu, południa, wschodu i północy. W miesiącach zimowych wieją wiatry zachodnie i południowo – zachodnie, które przynoszą odwilż oraz zmieniają pogodę. Na wiosnę wieją wiatry północne i północno – wschodnie, przynoszące pogodę dość suchą i silnie skonstrastowaną termicznie, zaś w lecie przewagę mają chłodne wiatry zachodnie i północno – zachodnie, przynoszące wilgotne i deszczowe masy powietrza polarno – morskiego. Zima jest tu dość długa (65-90 dni), choć przeciętna temperatura powietrza jest ujemna tylko w styczniu i lutym. Pokrywa śnieżna utrzymuje się przeciętnie przez 45 – 65 ni w roku (na najwyższych wzniesieniach o 5 – 10 dni dłużej). Wiosna jest relatywnie długa i chłodna. Również lato jest chłodniejsze niż w Polsce centralnej, lecz różnice te są mniejsze aniżeli wiosną. Liczba dni gorących wynosi 18 – 22. Jesień jest dość długa i ciepła, cieplejsza od wiosny. Okres wegetacyjny trwa 208 – 215 dni i zaczyna się 7 – 10 kwietnia.

3.11. Obszary i obiekty chronione

3.11.1 Rezerwaty

Na terenie Gminy Ostrowice znajduje się Rezerwat "Zielone Bagna" ustanowiony zarządzeniem Ministra Ochrony Środowiska, Zasobów Naturalnych i Leśnictwa z dnia 12 listopada 1996 r - Monitor Polski nr 75/96 poz.695

Dziennik Urzędowy Województwa Zachodniopomorskiego Nr 62 z 2002 r poz. Rozporządzenie Wojewody Zachodniopomorskiego z dnia 30 sierpnia 2002 r. w sprawie określenia zakazów obowiązujących na terenie rezerwatów przyrody położonych na obszarze województwa zachodniopomorskiego

Plan ochrony zatwierdzony na lata 2008 - 2027 Rozporządzeniem Nr 5/2008 Wojewody Zachodniopomorskiego z dnia 22.01.2008 r - Dz. Urz. Woj. Zach. Nr 15 poz. 270 z dnia 05.02.2008 r

Rezerwat przyrody "Zielone Bagna" - torfowiskowy, o powierzchni 55,4 ha, utworzony 12 listopada 1996, w województwie zachodniopomorskim, w powiecie drawskim, w gminie Ostrowice, 2,5 km na północ od Nowego Worowa i 4,5 km na wschód od Gawrońca.

Rezerwat położony na terenie Drawskiego Parku Krajobrazowego, po wschodniej stronie drogi Smoładzęcino-Nowe Worowo.

Obszar lasów i torfowiska o wyjątkowych walorach geobotanicznych i ogólnoprzyrodniczych. Flora roślin naczyniowych -199 gatunków. Gatunki borealne, atlantyckie . 8 gatunków chronionych. Mchy - 72 gatunki. Rzadkie i ginące w skali kraju zbiorowiska roślinne. Prawidłowo przebiegające procesy regeneracji torfowiskowej z zarastaniem potorfii. Występuje mszar przygielkowy, dwa gatunki rosiczki. Celem ochrony jest zachowanie bioróżnorodności ekosystemów torfowiskowych samoodnawiających się po eksploatacji torfu z torfowiska wysokiego oraz borów i lasów bagiennych. Chronione są zagrożone gatunki mchów, m.in. torfowców i roślin nasiennych, takich jak: rosiczka długolistna (*Drosera anglica*), rosiczka okrągłolistna (*Drosera rotundifolia*), wełnianka szerokolistna (*Eriophorum latifolium*), kruszczyk szerokolistny (*Epipactis helleborine*), bagno zwyczajne (*Ledum palustre*), podkolan biały (*Platanthera bifolia*) oraz zwierzęta: żuraw (*Grus grus*), muchołówka żałobna (*Ficedula hypoleuca*), traszka grzebieniasta (*Triturus cristatus*), żaba moczarowa (*Rana temporaria*).

Proponowane rezerwaty przyrody to :

- „Uroczysko nad Kokną” : rezerwat krajobrazowo-leśny , ochrona ścisła, bierna. Zalecenia: ochrona drzewostanu, ochrona wód rzeki przed zanieczyszczeniem
- „Jezioro Przytonko” - zachowanie zbiorowisk roślin wodnych, rezerwat ścisły, ochrona bierna
- „Jezioro Czarne Małe” - ochrona dystroficznego jeziora i boru bagiennego oraz, w charakterze otuliny, boru mineralnego
- „Jezioro Kapka” - ochrona jeziora lobeliowego, rezerwat ścisły florystycznowodny
- „Torfowisko wysokie z Czarnym Jeziorkiem” : ochrona dystroficznego jeziora i boru bagiennego. Zalecenia: chronić przed eutrofizacją, nie zmieniać stosunków wodnych, nie usuwać drzew, nie zbierać roślin
- "Jezioro Leśniówek" - projektowany rezerwat krajobrazowy ekologiczny, dla ochrony ekosystemu w charakterystycznym krajobrazie i specyficznym przebiegu sukcesji roślinnych. Zalecenia: utworzyć otulinę z przyległych oddziałów leśnych, które winny mieć kategorię wodochronnych i glebochronnych, gdyż ograniczają erozję masy jeziornej. Spowolnić procesy eutrofizacji, pozostawić drzewa w pasie gruntu przyległym do jeziora.

Jeziro Leśniówek charakteryzuje się zróżnicowaną roślinnością, ale ze zdecydowanie mniejszym udziałem gatunków charakterystycznych dla jezior lobeliowych. *Littorella uniflora* występuje sporadycznie, głównie w najpłytszych wodach. *Isoetes lacustris* natomiast jest gatunkiem ustępującym, a jego nieliczne skupiska rozrzucone są nieregularnie przy brzegu wschodnim. Na brzegach jeziora wytworzyły się rozległe połacie torfowisk przejściowych.

Budują je gatunki takie jak: *Sphagnum fallax*, *S. cuspidatum*, a także z mniejszym udziałem *S. squarrosum*. Większe powierzchnie torfowiska wykształciły się w małej zatoce w południowym końcu jeziora. W strefie pła grupą zdecydowanie dominującą pod względem liczebności były turzyce - *Carex actutimorfis*, *C. pseudocyperus*, *C. riparia* i *Eriophorum angustifolium*. Obszar torfowiska w południowo-zachodniej części został opanowany przez gatunki należące do rodziny Ericaceae, głównie *Ledum palustre* oraz sporadycznie *Calluna vulgaris*.

Status troficzny jez. Leśniówek najlepiej określa występująca tam roślinność. Charakteryzuje się ono zróżnicowaną roślinnością, ale ze zdecydowanie mniejszym udziałem gatunków charakterystycznych dla jezior lobeliowych. Jest to zbiór fitocenoz przypisywanych jeziorom dystroficznym i torfowiskom przejściowym, reprezentowanych m.in. przez duże skupiska gatunków z rodziny Cyperaceae oraz Ericaceae, a także obecność *Drosera rotundifolia*. Jak już wcześniej wspomniano, na brzegach jezior wytworzyły się połacie torfowców. Ich dominacja ilościowa w przypadku jez. Leśniówek wskazuje na znaczne zaawansowanie procesu dystrofizacji. Na uwagę zasługuje nikłe występowanie *Isoetes lacustris* w omawianym zbiorniku. Znikoma liczba asocjacji *I. lacustris* i *Littorella uniflora* w pewien sposób odzwierciedlają stan trofii jeziora z przeszłości. Nie odnotowano natomiast obecności *Lobelia dortmanna*. Zgodnie z artykułem Kraski [2] opisany wyżej układ fitocenotyczny jest charakterystyczny dla jezior lobeliowych dystroficznych oligohumusowych. Można uważać, że Leśniówek znajduje się na zaawansowanym etapie dystrofizacji. Prawdopodobnie kierunkiem ewolucji jeziora będzie rozwój torfowiska przejściowego, którego płaty są już dobrze wykształcone na obrzeżach

3.11.2 Park Krajobrazowy

Na obszarze gminy znajduje się Drawski Park Krajobrazowy, który został szczegółowo opisany w punkcie 3.9. „Krajobraz”.

3.11.3. Obszar Chronionego Krajobrazu

Obszar chronionego krajobrazu „Pojezierze Drawskie” obejmuje cały teren gminy Ostrowice. Szczegółowe informacje zostały zawarte w punkcie 3.9. „Krajobraz”.

3.11.4 Obszar Natura 2000

System obszarów Natura 2000 ma na celu zachowanie bogactwa przyrodniczego Europy. Podstawę prawną tworzenia sieci Natura 2000 stanowi dyrektywa Rady 79/409/EWG z dnia 2 kwietnia 1979 roku w sprawie ochrony dzikich ptaków, a także dyrektywa Rady 92/43/EWG z dnia 21 maja 1992 roku w sprawie ochrony siedlisk przyrodniczych oraz dzikiej fauny i flory, które zostały transponowane do polskiego prawa, głównie do ustawy z dnia 16 kwietnia 2004 r. o ochronie przyrody.

Zgodnie z art. 25 ustawy o ochronie przyrody z dnia 16 kwietnia 2004 roku, sieć obszarów Natura 2000 obejmuje:

- 1) obszary specjalnej ochrony ptaków;
- 2) specjalne obszary ochrony siedlisk;
- 3) obszary mające znaczenie dla Wspólnoty.

W obrębie gminy Ostrowice znajdują się trzy obszary Natura 2000.

Obszar Natura 2000 Ostoja Drawska

Kod obszaru: PLB320019

Forma ochrony w ramach sieci Natura 2000: obszar specjalnej ochrony ptaków (Dyrektywa Ptasia)

Obszar biogeograficzny: kontynentalny

Powierzchnia: 153906,1 ha

Status formalny: Obszar zatwierdzony Decyzją Komisji Europejskiej

Opis przyrodniczy:

Obszar obejmuje najcenniejszy przyrodniczo i krajobrazowo fragment Pojezierza Drawskiego. Jego rzeźba została ukształtowana w wyniku działalności lądolodu, podczas ostatniego zlodowacenia bałtyckiego. Pozostałościami tej działalności są między innymi: wały moreny czołowej, ozy, liczne jary, doliny rzek, jeziora rynnowe i wytopiskowe. Na terenie ostoi zlokalizowanych jest 47 jezior (zajmujących ok. 10 % pow. terenu),

reprezentujących większość wyróżnianych w Polsce typów jezior. Jeziora mają urozmaiconą linię brzegową, na niektórych z nich są wyspy. Brzegi jezior są wysokie, porośnięte lasem, głównie łęgami i buczyną, lub niskie, z pasem roślinności przybrzeżnej. W obszarze znajduje się największe jezioro Pojezierza - Drawsko (powierzchnia 1872 ha, maksymalna głębokość 79,7 m). Jest ono drugim pod względem głębokości jeziorem w Polsce, stanowi główny węzeł ekologiczny ostoi. Największą rzeką obszaru jest Drawa, mająca na jego terenie swoje źródła. Swój początek biorą tutaj także inne rzeki, jak: Dębica, Wogra, Piławka, Kokna i Rakon. Lasy pokrywają ponad 35% terenu. Spośród nich ponad połowę stanowią tzw. lasy ochronne. Blisko 50% obszaru ostoi jest użytkowana rolniczo. Na terenie ostoi szczególnie cenna jest dolina Drawy, która wraz z dopływami odgrywa bardzo ważną rolę łącznika między obszarami koncentracji cennej flory w urozmaiconym krajobrazie polodowcowym. Jej źródła znajdują się w rezerwacie Dolina Pięciu Jezior. Wody tych jezior są zasobne w wapń, na dnie zbiorników odkłada się kreda jeziorna, która podściela złądowiaste odcinki doliny między kolejnymi jeziorami. Dna jezior porośnięte są przez łąki ramienicowe. Osobliwością obszaru są dobrze zachowane jeziora lobeliowe. Do bardzo wartościowych zbiorowisk należą również torfowiska, szczególnie wysokie, występujące na wododziałach oraz torfowiska przejściowe. Łącznie stwierdzono tu występowanie 18 rodzajów siedlisk z Załącznika I Dyrektywy Rady 92/43/EWG.

Ostoja charakteryzuje się bogactwem i różnorodnością flory i fauny. Na jej terenie występuje blisko 750 gatunków roślin naczyniowych, spośród których 28 objętych jest całkowitą ochroną gatunkową, a 14 ochroną częściową. Spotyka się tu gatunki charakterystyczne dla roślinności atlantyckiej, arktycznej, borealnej, górskiej oraz ciepłolubne. Bardzo bogata jest też flora mchów, reprezentowana aż przez 274 gatunki, z których 30 uznano za zagrożone w Polsce. Wody zasiedla 36 gatunków ryb i 1 gatunek kręgloustnych, w tym 5 gatunków objętych ochroną prawną. Występuje tu 12 płazów i 5 gatunków gadów oraz 41 gatunków ssaków. Spośród tych wszystkich gatunków, 10 gatunków roślin i zwierząt znajduje się w Załączniku II Dyrektywy Rady 92/43/EWG. Awifauna liczy 148 gatunków lęgowych. Spośród gatunków zagrożonych wyginięciem gniazdują tu: bielik, orlik krzykliwy, kania ruda, bociana czarna i bocian biały. Jest to ważna ptasia ostoja o randze krajowej K011.

Obszar Natura 2000 Jeziora Czaplinskie

Kod obszaru: PLH 320039

Forma ochrony w ramach sieci Natura 2000: Specjalny obszar ochrony siedlisk

Obszar biogeograficzny: kontynentalny

Powierzchnia: 31949.3 ha

Status formalny: Obszar zatwierdzony Decyzją Komisji Europejskiej

Opis przyrodniczy:

Obszar obejmuje najcenniejszy przyrodniczo i krajobrazowo fragment Pojezierza Drawskiego. Jego rzeźba została ukształtowana w wyniku działalności lądolodu, podczas ostatniego zlodowacenia bałtyckiego. Pozostałościami tej działalności są między innymi: wały moreny czołowej, ozy, liczne jary, doliny rzek, jeziora rynnowe i wytopiskowe. Na terenie ostoi zlokalizowanych jest 47 jezior (zajmujących ok. 10 % pow. terenu), reprezentujących większość wyróżnianych w Polsce typów jezior. Jeziora mają urozmaiconą linię brzegową, na niektórych z nich są wyspy. Brzegi jezior są wysokie, porośnięte lasem, głównie łęgami i buczyną, lub niskie, z pasem roślinności przybrzeżnej. W obszarze znajduje się największe jezioro Pojezierza - Drawsko (powierzchnia 1872 ha, maksymalna głębokość 79,7 m). Jest ono drugim pod względem głębokości jeziorem w Polsce, stanowi główny węzeł ekologiczny ostoi. Największą rzeką obszaru jest Drawa, mająca na jego terenie swoje źródła. Swoją początek biorą tutaj także inne rzeki, jak: Dębica, Wogra, Piławka, Kokna i Rakon. Lasy pokrywają ponad 35% terenu. Spośród nich ponad połowę stanowią tzw. lasy ochronne. Blisko 50% obszaru ostoi jest użytkowana rolniczo. Na terenie ostoi szczególnie cenna jest dolina Drawy, która wraz z dopływami odgrywa bardzo ważną rolę łącznika między obszarami koncentracji cennej flory w urozmaiconym krajobrazie polodowcowym. Jej źródła znajdują się w rezerwacie Dolina Pięciu Jezior. Wody tych jezior są zasobne w wapń, na dnie zbiorników odkłada się kreda jeziorna, która podściela zľadowiałe odcinki doliny między kolejnymi jeziorami. Dna jezior porośnięte są przez łąki ramienicowe. Osobliwością obszaru są dobrze zachowane jeziora lobeliowe. Do bardzo wartościowych zbiorowisk należą również torfowiska, szczególnie wysokie, występujące na wododziałach oraz torfowiska przejściowe. Łącznie stwierdzono tu występowanie 18 rodzajów siedlisk z Załącznika I Dyrektywy Rady 92/43/EWG.

Ostoja charakteryzuje się bogactwem i różnorodnością flory i fauny. Na jej terenie występuje blisko 750 gatunków roślin naczyniowych, spośród których 28 objętych jest całkowitą ochroną gatunkową, a 14 ochroną częściową. Spotyka się tu gatunki charakterystyczne dla

roślinności atlantyckiej, arktycznej, borealnej, górskiej oraz ciepłolubne. Bardzo bogata jest też flora mchów, reprezentowana aż przez 274 gatunki, z których 30 uznano za zagrożone w Polsce. Wody zasiedla 36 gatunków ryb i 1 gatunek kręgloustnych, w tym 5 gatunków objętych ochroną prawną. Występuje tu 12 płazów i 5 gatunków gadów oraz 41 gatunków ssaków. Spośród tych wszystkich gatunków, 10 gatunków roślin i zwierząt znajduje się w Załączniku II Dyrektywy Rady 92/43/EWG. Awifauna liczy 148 gatunków lęgowych. Spośród gatunków zagrożonych wyginięciem gniazdują tu: bielik, orlik krzykliwy, kania ruda, bociana czarna i bocian biały. Jest to ważna ptasia ostoja o randze krajowej K011.

Na terenie ostoi zlokalizowanych jest 47 jezior, reprezentujących większość wyróżnianych w Polsce typów.

Jeziora mają urozmaiconą linię brzegową, na niektórych z nich są wyspy. W obszarze znajduje się największe jezioro Pojezierza – Drawsko. Największą rzeką obszaru jest Drawa, mająca na jego terenie swoje źródła.

Łącznie stwierdzono na terenie ostoi występowanie 18 rodzajów siedlisk z załącznika I Dyrektywy Siedliskowej, które reprezentowane są m.in. przez:

- żyzne buczyny, - naturalne eutroficzne zbiorniki wodne,
- świeże łąki użytkowane ekstensywnie,
- kwaśne buczyny,
- twardowodne oligo- i mezotroficzne zbiorniki wodne z podwodnymi łąkami ramienic i jeziora lobeliowe - torfowiska przejściowe i wysokie,
- bory i lasy bagienne,
- lasy łąkowe,
- zmiennowilgotne łąki trzęślicowe.

Z ptaków wymienionych w załączniku I Dyrektywy Ptasiej występują: bąk, kania czarna, błotniak stawowy, derkacz, żuraw, siewka złota, dubelt, rybitwa czarna, puchacz, zimorodek, dzięcioł czarny i średni, lerka, świergotek polny, muchołówka mała, gąsiorek. W tym gatunki zagrożone wyginięciem: bielik, orlik krzykliwy, kania ruda oraz bocian biały i czarny.

Głównym zagrożeniem dla obszaru jest zanieczyszczenie wody i eutrofizacja, rozwój turystyki i rekreacji – budowa infrastruktury niszczącej siedliska, zabudowa brzegów, zaśmiecanie, zanieczyszczenia, usuwanie martwego drewna i podszytu, kłusownictwo,

sukcesja na terenach otwartych, wypalanie traw, nieprawidłowa gospodarka ściekowa i odpadowa oraz elektrownie wodne w dolnym biegu Drawy i inne bariery dla migracji ryb i innych zwierząt wodnych. Potencjalnym zagrożeniem jest intensyfikacja rolnictwa np. spadek powierzchni odłogów, stosowanie nawozów i pestycydów.

Obszar Natura 2000 Dorzecze Regi (dawniej Dolina Regi)

Kod obszaru: PLH320049

Forma ochrony w ramach sieci Natura 2000: specjalny obszar ochrony siedlisk (Dyrektywa Siedliskowa)

Obszar biogeograficzny: kontynentalny

Powierzchnia: 14827,8 ha

Status formalny: Obszar zatwierdzony Decyzją Komisji Europejskiej

Opis przyrodniczy:

Ostoja obejmuje dolinę rzeki Regi wraz z jej dopływami od miejscowości Świdwin, aż do jej ujścia blisko miejscowości Trzebiatów. Rega jest jedną z najdłuższych rzek zachodniego Pomorza, należąca do bezpośredniego zlewiska Bałtyku. W górnym biegu rzeka przepływa przez dobrze zachowane torfowiska, wilgotne łąki a zbocza doliny porastają grądy i lasy bukowe. W okolicach miasta Łobza rzeka przełamuje się przez wzgórza morenowe. W dalszym biegu rzeka przepływa przez łąki i tereny uprawne z eutroficznym jeziorem Rejowickim. Malownicza dolina Regi zawdzięcza swoje duże walory przyrodniczo - krajobrazowe różnorodności zbiorowisk, zwłaszcza tych charakterystycznych dla naturalnych dolin rzecznych. Dolina Regi charakteryzuje się ponadto dużą różnorodnością rzadkich i zagrożonych gatunków zwierząt. Rzeka i jej dopływy są doskonałym miejscem dla wędrówek tarłowych łososia atlantyckiego oraz innych gatunków z rodziny łososiowatych. Niestety sama rzeka przegrodzona jest w kilku miejscach zabudową hydrotechniczną, co powoduje, że na ponad 2/3 długości rzeki niedostępna dla ryb wędrowniczych

3.11.5. Pomniki przyrody

Art. 40. 1. ustawy o ochronie przyrody mówi, że : pomnikami przyrody są pojedyncze twory przyrody żywej i nieożywionej lub ich skupiska o szczególnej wartości przyrodniczej, naukowej, kulturowej, historycznej lub krajobrazowej oraz odznaczające się indywidualnymi cechami, wyróżniającymi je wśród innych tworów, okazałych rozmiarów drzewa, krzewy

**STUDIUM UWARUNKOWAŃ I KIERUNKÓW ZAGOSPODAROWANIA PRZESTRZENNEGO
GMINY OSTROWICE**

gatunków rodzimych lub obcych, źródła, wodospady, wywierzyska, skałki, jary, głązy narzutowe oraz jaskinie.

Na terenie Gminy Ostrowice Rozporządzeniem nr 2/99Wojewody Zachodniopomorskiego z dnia 30 marca 1999 r ustanowiono następujące pomniki przyrody:

<i>Lp</i>	<i>Nazwa gatunkowa polska</i>	<i>Nazwa gatunkowa łacińska</i>	<i>Najbliższa miejscowość</i>	<i>Bliższa lokalizacja</i>	<i>Śred. [m]</i>	<i>Obw [cm]</i>	<i>Wys [m]</i>	<i>Forma</i>
1.	Klon zwyczajny	Acer platanoides	Bolegorzyn	Przy drodze do Śmidzięcina	Brak danych	348	24	Poj.
2.	Dąb szypułkowy	Quercus robur	Chlebowo	Przy drodze asfaltowej między Słowiankami a Chlebowem	Brak danych	599	26	Poj.
3.	Klon zwyczajny	Acer platanoides	Chlebowo	Południowy skraj drogi z Ostrowic do St. Worowa	Brak danych	345	24	Poj.
4.	Dąb szypułkowy	Quercus robur	Cieminko	Nadl. Połczyn Zdrój oddz. 458j	Brak danych	341	32	Poj.
5.	Bluszcz pospolity f. kwitnąca	Hedera helix	Cieminko	Na terenie dawnego cmentarza	Brak danych	bd	5-10	grupa
6.	Grab pospolity	Carpinus betulus	Cieminko	Nadl. Świdwin oddz.512i	Brak danych	267	22	Poj.
7.	Dąb szypułkowy	Quercus robur	Gronowo	100 m od drogi do Złocieńca	Brak danych	486	26	Poj.
8.	Sosna pospolita	Pinus silvestris	Gronowo	Nadl. Złoceniec oddz. 213j	Brak danych	290	28	Poj.
9.	Buk pospolity	Fagus silvatica	Gronowo	Nadl. Złoceniec oddz. 213j	Brak danych	396	25	Poj.
10	Buk pospolity	Fagus silvatica	Gronowo	Leśnictwo Siecino oddz.198c	Brak danych	484	28	Poj.
11	Sosna pospolita	Pinus silvestris	Gronowo	Nadl. Złoceniec na torfowisku	Brak danych	415	20	Poj.

**STUDIUM UWARUNKOWAŃ I KIERUNKÓW ZAGOSPODAROWANIA PRZESTRZENNEGO
GMINY OSTROWICE**

12	Sosna pospolita	<i>Pinus silvestris</i>	Gronowo	Leśnictwo Siecino	Brak danych	454	24	Poj.
13	Jałowiec pospolity	<i>Juniperus communis</i>	Gronowo	Nadl. Złocieniec oddz.40 h	13-20	80,125	4,9	grupa
14	Bluszcz pospolity f. kwitnąca	<i>Hedera helix</i>	Nowe Worowo	Nowe Worowo 50 m na wschód od wsi	0,8-3,3	5-21	6-12	grupa
15	Klon zwyczajny	<i>Acer platanoides</i>	Nowe Worowo	Cmentarz przykościelny	Brak danych	240-332	22-26	grupa
16	Wierzba biała	<i>Salix alba</i>	Nowe Worowo	1 km od wsi przy drodze polnej do Chlebowa	Brak danych	421	24	Poj.
17	Bluszcz pospolity f. kwitnąca	<i>Hedera helix</i>	Siecino	cmentarz	2,2-2,7	14-17	10-12	grupa
18	Buk pospolity	<i>Fagus silvatica</i>	Siecino	Leśnictwo Siecino	Brak danych	294,411	28	grupa
19	Dąb szypułkowy	<i>Quercus robur</i>	Siecino	Na gruntach ANR	Brak danych	701	18	Poj.
20	Sosna pospolita	<i>Pinus silvestris</i>	Siecino	Leśnictwo Siecino oddz.72 a	Brak danych	510	28	Poj.
21	Dąb szypułkowy	<i>Quercus robur</i>	Siecino	Przy polnej drodze 40 m od zabudowań RSP	Brak danych	497	26	Poj.
22	Sosna pospolita	<i>Pinus silvestris</i>	Siecino	Leśnictwo Siecino	Brak danych	330	18	Poj.
23	Sosna pospolita	<i>Pinus silvestris</i>	Siecino	Leśnictwo Siecino	Brak danych	338	18	Poj.
24	Klon zwyczajny	<i>Acer platanoides</i>	Siecino	500 m od wsi przy skrzyżowaniu dróg polnych	Brak danych	348	22	Poj.
25	Sosna pospolita	<i>Pinus silvestris</i>	Siecino	Leśnictwo Siecino	Brak danych	345	20	Poj.
26	Sosna pospolita	<i>Pinus silvestris</i>	Siecino	Leśnictwo Siecino	Brak danych	302	26	Poj.

**STUDIUM UWARUNKOWAŃ I KIERUNKÓW ZAGOSPODAROWANIA PRZESTRZENNEGO
GMINY OSTROWICE**

				oddz. 72 a	h			
27	Sosna pospolita	Pinus silvestris	Siecino	Leśnictwo Siecino oddz. 71 j	Brak danych	311	26	Poj.
28	Buk pospolity	Fagus silvatica	Szczytlenko	Przy drodze polnej w kier. Gawronca	Brak danych	557	30	grupa
29	Klon zwyczajny	Acer platanoides	Szczytniki	Przy drodze asfaltowej do Ostrowic	Brak danych	344	24	Poj.
30	Brzoza brodawkowata, grab pospolity, dąb szypułkowy, Klon zwyczajny	Betula pendula, Carpinus bentulus, Quercus robur Acer platanoides	Szczytniki	Na północ od wsi, przy drodze do Gawronca	Brak danych	246-342	14-25	Aleja
31	Dąb szypułkowy	Quercus robur	Szczytniki	Przy drodze polnej, 100 m na zachód od wsi	Brak danych	464-541	26-28	grupa
32	Klon jawor Dąb szypułkowy	Acer platanoides Quercus robur	Śmidzięcino	Po lewej stronie drogi Czarnkowie - Śmidzięcino	Brak danych	269, 308	18-26	grupa
33	Bluszcz pospolity f. kwitnąca	Hedera helix	Śmidzięcino	W lesie śródpolnym ok 1 km SE od wsi	2	15	25	Poj.
34	Bluszcz pospolity f. kwitnąca	Hedera helix	Śmidzięcino	Po lewej stronie drogi Czarnkowie - Śmidzięcino	1,9-2,4	12-15	12-16	grupa

3.11.6. Użytki ekologiczne

Na terenie Gminy Ostrowice znajdują się następujące użytki ekologiczne:

Lp.	Nr urzędowy	Nazwa	Pow. w ha	Akt powołania	Cel ochrony/ opis powierzchni	Właściciel
1.	UE/6630/III/065	Brak	3,46	Uchwała IV/29/99 Rady Gminy z 9 marca 1999	Brak określonego celu ochrony	Nadleśnictwo Swidwin
2.	UE/6630/III/066	Torfowisko wysokie	2,14	Uchwała XXV/148/2002 Rady Gminy z 29.04.2002 r	Ochrona ekosystemu torfowiska. Torfowisko w 50% zarośnięte wierzbą,	Nadleśnictwo Połczyn Zdrój

**STUDIUM UWARUNKOWAŃ I KIERUNKÓW ZAGOSPODAROWANIA PRZESTRZENNEGO
GMINY OSTROWICE**

					brzozą i sosną	
3.	UE/6630/III/ 066	Bagno	0,81	Uchwała XXV/148/2002 Rady Gminy z 29.04.2002 r	Ochrona ekosystemu wodno- bagiennego. Bagno na 50% porośnięte krzewami wierzby, kruszyny oraz trzcina pospolitą	Nadleśnictwo Połczyn Zdrój
4.	UE/6630/III/ 066	Zarośla łozowe	1,03	Uchwała XXV/148/2002 Rady Gminy z 29.04.2002 r	Ochrona ekosystemu bagiennego. Bagno na 50% porośnięte krzewami wierzby, kruszyny. Poza tym zadrzewienia brzozy i olszy	Nadleśnictwo Połczyn Zdrój
5.	UE/6630/III/ 066	Brak nazwy	1,56	Uchwała XXV/148/2002 Rady Gminy z 29.04.2002 r	Ochrona nieużytków. Teren zabagniony, ok. 20% zajmują krzewy wierzby i zadrzewienia olszowe	Nadleśnictwo Połczyn Zdrój
6.	UE/6630/III/ 066	Bagno	0,81	Uchwała XXV/148/2002 Rady Gminy z 29.04.2002 r	Ochrona nieużytków. Ekosystem bagienny. Bagno w 80% porośnięte brzoza, osiką i wierzba białą. Miejsce stwierdzenia kilku gat. płazów	Nadleśnictwo Połczyn Zdrój

Wykaz proponowanych użytków ekologicznych na terenie Gminy Ostrowice:

1. Zatopione gytiowisko koło Brzezinki - ochrona śródpolnego rozlewiska o walorach krajobrazowych i przyrodniczych, siedlisko ptactwa. Obiekt wpisany do projektu w planie ochrony Drawskiego Parku Krajobrazowego
2. Jeziorka koło Brzezinki - ochrona śródpolnego rozlewiska o walorach krajobrazowych i przyrodniczych, siedlisko ptactwa.
3. Śródpolne rozlewisko na północ od Nowego Worowa - ochrona ekosystemu bagiennego w krajobrazie śródpolnym
4. Jezioro śródpolne koło Nowego Worowa - ochrona ekosystemu wodnego i szuwarowego

5. Sztuczny zbiornik i nasyp kolejowy - ochrona ekosystemu wodnego i fragmentów ciepłolubnych. Obiekt wpisany do projektu w planie ochrony Drawskiego Parku Krajobrazowego
6. Łąki torfowiskowe - ochrona ekosystemu torfowiska niskiego. Obiekt wpisany do projektu w planie ochrony Drawskiego Parku Krajobrazowego
7. Kociołek torfowy - ochrona obniżenia bagiennego z roślinnością torfowiskową w otoczeniu suchej piaszczystej skarpy jeziora Siecino wraz z murawami i zarosłami żarnowca miotlastego.
8. Torfowiska mszarne koło Gronowa - ochrona ekosystemu mszarnego
9. Kompleks torfowisk przy jeziorze Kleszczno - ochrona kompleksu fitocenoz szuwarowych i pła mszarnego oraz starego drzewostanu.
10. Bagnista łąka - ekosystem bagiennie-łąkowy
11. Bez nazwy - zachowanie śródleśnego bagna z kompleksem łożowisk i szuwarów

3.11.7. Zespoły przyrodniczo-krajobrazowe

Na terenie Gminy Ostrowice znajdują się obszary proponowane do objęcia ochroną jako zespoły przyrodniczo-krajobrazowe:

1. Wzgórza Czarnkowieckie - ochrona przyrody i walorów krajobrazowych wzniesień o charakterze moreny pagórkowatej wraz z zagłębieniem wytopiskowym zajętych dziś przez torfowisko i bór bagienny.
2. Dolina Górnego Rakonu - zachowanie walorów krajobrazowych i przyrodniczych rynny subglacjalnej, dziś wykorzystywanej przez górny odcinek rzeki Rakon
3. Jezioro Drawsko - ochrona przyrody i krajobrazu
4. Rzeka Drawa - ochrona przyrody i krajobrazu doliny Drawy i jej bezpośredniego sąsiedztwa, a także czystości jej wód i walorów przyrody ożywionej
5. Lasy Morzysławskie - ochrona przyrody oraz ochrona wyjątkowo cennych fragmentów krajobrazu naturalnego i kulturowego dla zachowania jego wartości estetycznych

3.11.8. Inne obszary cenne przyrodniczo

Zespoły pałacowo - parkowe, dworsko - parkowe

- wykaz parków znajdujących się na terenie gminy Ostrowice:

1. **Tęczyn**, miejscowość położona nad Jez. Przytonko, w północno-zachodniej części gminy

nr. rej. zabytków 1175 z dnia 13.06.1983r.

2. **Borne**, po wschodniej stronie wsi, w kierunku Jez. Ostrowice

nr. rej. zabytków 1144 z dnia 15.06.1982r.

3. **Dołgie**, w południowozachodniej części wsi

nr. rej. zabytków 1141

4. **Przytoń**, w północnozachodniej części wsi

Nr. rej. zabytków 1177 z dnia 13.06.1983r.

5. **Gronowo**, część południowozachodnia wsi, nad rzeką Rekon

Nr. rej. zabytków 1145 z dnia 15.03.1982r.

6. **Karpno**. Nad jeziorem

Nr. rej. zabytków 1174

7. **Grzybowo** (Grzybno) po południowo zachodniej stronie osady

Nr. rej. zabytków 1143 z dnia 15.03.1982r.

8. **Jelenino**, po południowej stronie dworku

Nr. rej. zabytków 1176 z dnia 13.06.1983r.

9. **Szczycienko**, północno-zachodnia część osady

Nr. rej. zabytków 1179 z dnia 19.07.1983r.

10. **Siecino**, w centrum wsi

Nr. rej. zabytków 1142 z dnia 15.03.1982r.

11. **Szczytniki**

Nr. rej. zabytków 1199 z dnia 19.07.1983r.

3.11.9. Dziedzictwo i zasoby kulturowe

Na terenie gminy Ostrowice znajdują się obiekty wpisane do gminnego ewidencji zabytków. Największą liczbę stanowią obiekty w ewidencji konserwatorskiej, takie jak:

- obiekty architektury i budownictwa (w tym obiekty sakralne, techniki i kultury materialnej),
- zespoły dworsko-parkowe,
- cmentarze i miejsca pamięci narodowej.

Obszary i obiekty te, nakładają ograniczenia przy planowaniu inwestycji.

W myśl Ustawy z dnia 23 lipca 2003r. o ochronie zabytków i opiece nad zabytkami (Dz. U.

Nr 162, poz.1568, z późn. zm.) zabytek to „nieruchomość lub rzecz ruchoma, ich części lub zespoły, będące dziełem człowieka lub związane z jego działalnością i stanowiące świadectwo minionej epoki bądź zdarzenia, których zachowanie leży w interesie społecznym ze względu na posiadaną wartość historyczną, artystyczną lub naukową”. Osoba fizyczna lub jednostka organizacyjna, która zamierza finansować roboty budowlane przy zabytku nieruchomym wpisanym do rejestru lub objętym ochroną konserwatorską na podstawie ustaleń miejscowego planu zagospodarowania przestrzennego, jest obowiązana pokryć koszty badań archeologicznych oraz ich dokumentacji, jeżeli przeprowadzenie tych badań jest niezbędne dla ochrony zabytków archeologicznych.

Zgodnie z Ustawą z dnia 23 lipca 2003r. o ochronie zabytków i opiece nad zabytkami (Dz. U. Nr 162, poz.1568, z późn. zm.) rejestr zabytków, dla zabytków znajdujących się na terenie województwa prowadzi wojewódzki konserwator zabytków. Według obowiązujących przepisów obiekty wpisane do rejestru zabytków należy utrzymywać w dobrym stanie technicznym, konserwować, odpowiednio eksponować i użytkować zgodnie z przeznaczeniem. Jakikolwiek działania prowadzące do zmiany obecnego stanu wymienionych obiektów wymagają uzgodnienia z organem właściwym do spraw ochrony zabytków, a dla działań inwestycyjnych uzyskania pozwolenia na prowadzenie wszelkich prac przy obiekcie zabytkowym. Pozwolenia wymagają zatem: prowadzenie prac konserwatorskich, restauratorskich lub robót budowlanych przy zabytku wpisanym do rejestru, wykonywanie robót budowlanych w otoczeniu zabytku, prowadzenie badań konserwatorskich zabytku wpisanego do rejestru, prowadzenie badań architektonicznych zabytku wpisanego do rejestru, prowadzenie badań archeologicznych, przemieszczanie zabytku nieruchomego wpisanego do rejestru, trwałe przeniesienie zabytku ruchomego wpisanego do rejestru, z naruszeniem ustalonego tradycją wystroju wnętrza, w którym zabytek ten się znajduje, dokonywanie podziału zabytku nieruchomego wpisanego do rejestru, zmiana przeznaczenia zabytku wpisanego do rejestru lub sposobu korzystania z tego zabytku, umieszczanie na zabytku wpisanym do rejestru urządzeń technicznych, tablic, reklam oraz napisów, podejmowanie innych działań, które mogłyby prowadzić do naruszenia substancji lub zmiany wyglądu zabytku wpisanego do rejestru, poszukiwanie ukrytych lub porzuconych zabytków ruchomych, w tym zabytków archeologicznych, przy użyciu wszelkiego rodzaju urządzeń elektronicznych i technicznych oraz sprzętu do nurkowania. Wszelkie obiekty i usługi należy sytuować możliwie jak najdalej od obiektów wpisanych do

rejestr zabytków. Wyklucza się wszelkie działalności mogące wytworzyć drażniące woń, hałas czy wibracje, a także mogących zakłócić ład przestrzenny w okolicy chronionych obiektów. Zabytki występujące na obszarze gminy powinny być zabezpieczane w Planach Zagospodarowania Przestrzennego, przed możliwością ingerencji, mogącej zmienić ich historyczny charakter związany z lokalizacją w ich sąsiedztwie innych obiektów, takich jak, np.: wysypiska śmieci, pawilony usługowo-handlowe, szyldy reklamowe czy ujęć wody. Wsie o zachowanym układzie i zabudowie podlegają kompleksowej ochronie i wymagają opracowania planów szczegółowych w celu zapewnienia właściwej integracji przestrzennej nowej zabudowy z istniejącymi, wartościowymi elementami zagospodarowania, jak: historyczny układ przestrzenny, zabudowa zagrodowa o charakterze tradycyjnym, kościoły, cmentarze, budynki szkolne z zielenią, zespoły pałacowo-parkowe, dworskie, folwarki, obiekty kultury materialnej jak młyny, kuźnie, dworce oraz inne obiekty, których zabytkowy charakter jest oczywisty oraz drogi historyczne z zadrzewieniem. Zespoły pałacowo-parkowe podlegają ochronie jako kompleksy zabytkowe i przyrodnicze, będące integralną całością o wysokich walorach kulturowych. Wszelkie zmiany użytkowania, adaptacje, modernizacje, remonty wymagają uzgodnienia z Wojewódzkim Konserwatorem Zabytków, a prace rewaloryzacyjne mogą być wykonywane jedynie w oparciu o specjalistyczną dokumentację projektową. Obiekty sakralne, takie jak kościoły, kaplice wraz z obiektami towarzyszącymi, niezależnie od wyznania, otwarte i zamknięte podlegają szczególnej ochronie i w najbliższym ich sąsiedztwie wszelkie działania lokalizacyjne muszą być uzgadniane z Wojewódzkim Konserwatorem Zabytków. Cmentarze zamknięte wszystkich wyznań podlegają ustawowej opiece samorządowej i powinny być chronione przed dewastacją oraz regularnie porządkowane. Obiekty techniki i kultury materialnej, czyli młyny, obiekty kolejnictwa, wiatraki, kuźnie i inne, są związane z historią techniki i cywilizacji i dlatego podlegają ochronie. Powinny być utrzymane w dobrym stanie przez właścicieli i użytkowników. Wszelkie adaptacje, modernizacje, remonty muszą być uzgadniane z Wojewódzkim Konserwatorem Zabytków. Stare budynki szkolne o wartościach historycznych podlegają ochronie i powinny być utrzymane w dobrym stanie, a wszelkie remonty, adaptacje, modernizacje, remonty muszą być uzgadniane z Wojewódzkim Konserwatorem Zabytków. Również budynki leśniczówek o wartościach historycznych są objęte ochroną konserwatorską i również podlegają powyższym rygorom. Szczególnej ochronie podlega także starodrzew w otoczeniu budynków o wysokiej wartości historycznej. Zabudowa mieszkalna, tradycyjna,

STUDIUM UWARUNKOWAŃ I KIERUNKÓW ZAGOSPODAROWANIA PRZESTRZENNEGO
GMINY OSTROWICE

murowana bądź drewniana powinna być zachowana, jako tworząca krajobraz kulturowy regionu. Wymiana ze względu na stan techniczny jest dopuszczalna, lecz nowy obiekt powinien nawiązywać do pierwotnego budynku. W lokalizacji nowej zabudowy należy uwzględnić sąsiedztwo zabytkowych obiektów, tak by nie zakłócały one tradycyjnej zabudowy.

GMINNA EWIDENCJA ZABYTKÓW

<i>Lp.</i>	<i>Miejscowość</i>	<i>Liczba obiektów</i>	
		<i>Razem</i>	<i>w rejestrze</i>
1.	<i>BORNE</i>	26	1
2.	<i>CHLEBOWO</i>	41	1
3.	<i>CIEMINKO</i>	25	0
4.	<i>DOŁGIE</i>	46	2
5.	<i>DONATOWO</i>	11	2
6.	<i>GRABINEK</i>	3	0
7.	<i>GRONOWO</i>	27	3
8.	<i>GRZYBNO</i>	2	1
9.	<i>JELENINO</i>	10	1
10.	<i>KARPNO</i>	6	1
11.	<i>KOLNO</i>	4	0
12.	<i>NOWE WOROWO</i>	100	1
13.	<i>OSTROWICE</i>	71	3
14.	<i>PRZYTOŃ</i>	11	1
15.	<i>PŁOCIE</i>	2	0
16.	<i>SIECINO</i>	26	2
17.	<i>SMOŁDZĘCINO</i>	25	0
18.	<i>SZCZYCIENKO</i>	9	1
19.	<i>SZCZYTNIKI</i>	13	2
20.	<i>ŚMIDZIĘCINO</i>	9	0
21.	<i>TĘCZYN</i>	2	1
<i>RAZEM</i>		468	23

3.12. Rolnicza i leśna przestrzeń produkcyjna.

W gminie Ostrowice jest stosunkowo duży udział użytków rolnych (stanowią 55,9% powierzchni gminy, grunty orne stanowią 79,8% użytków rolnych). Wszystkie grunty rolne, z wyłączeniem zabudowanych i przeznaczonych pod zabudowę, stanowią rolniczą przestrzeń produkcyjną. Obszary charakteryzujące się bardzo dobrymi glebami należy chronić przed wyłączeniem z produkcji rolnej.

W rolniczej przestrzeni produkcyjnej gminy Ostrowice wyodrębnia się obszary wyłączone z zabudowy:

a) tereny wód otwartych i ekosystem łąk, na którym obowiązują priorytety ochrony środowiska, szczególnie w zakresie czystości wód powierzchniowych oraz ograniczenia stosowania chemicznej ochrony roślin,

b) użytki rolne II i III klasy bonitacyjnej.

obszary, które mogą być przeznaczone pod zabudowę, ale tylko na cele związane z urządzeniami służącymi wyłącznie produkcji rolnej oraz przetwórstwu rolno- spożywczemu.

Właściwa gospodarka leśna pozwala lasom istniejącym na terenie gminy na spełnianie dwóch podstawowych funkcji: produkcyjną i pozaprodukcyjną.

Leśna przestrzeń produkcyjna wiąże się z funkcją produkcyjną lasu, która prowadzi do uzyskania dochodu. Polega ona na zdolności do produkcji biomasy i ciągłego powtarzania tego procesu, co umożliwi trwałe użytkowanie drewna i surowców nieдрzewnych pozyskiwanych z lasu, w tym użytków gospodarki łowieckiej.

4. Uwarunkowania wynikające ze stanu dziedzictwa kulturowego i zabytków oraz dóbr kultury współczesnej.

Na terenie gminy Ostrowice znajdują się około 500 obiektów wpisanych do gminnej ewidencji zabytków. Największą liczbę ww. ewidencji stanowią obiekty:

- obiekty architektury i budownictwa (w tym obiekty sakralne, techniki i kultury materialnej),
- zespoły dworsko-parkowe,
- cmentarze i miejsca pamięci narodowej.

Obszary i obiekty te, nakładają ograniczenia przy planowaniu inwestycji.

W myśl Ustawy z dnia 23 lipca 2003r. o ochronie zabytków i opiece nad zabytkami (Dz. U. Nr 162, poz.1568, z późn. zm.) zabytek to „nieruchomość lub rzecz ruchoma, ich części lub zespoły, będące dziełem człowieka lub związane z jego działalnością i stanowiące świadectwo minionej epoki bądź zdarzenia, których zachowanie leży w interesie społecznym ze względu na posiadaną wartość historyczną, artystyczną lub naukową”. Osoba fizyczna lub jednostka organizacyjna, która zamierza finansować roboty budowlane przy zabytku nieruchomym wpisanym do rejestru lub objętym ochroną konserwatorską na podstawie ustaleń miejscowego planu zagospodarowania przestrzennego, jest obowiązana pokryć koszty badań archeologicznych oraz ich dokumentacji, jeżeli przeprowadzenie tych badań jest niezbędne dla ochrony zabytków archeologicznych.

Zgodnie z Ustawą z dnia 23 lipca 2003r. o ochronie zabytków i opiece nad zabytkami (Dz. U. Nr 162, poz.1568, z późn. zm.) rejestr zabytków, dla zabytków znajdujących się na terenie województwa prowadzi wojewódzki konserwator zabytków. Według obowiązujących przepisów obiekty wpisane do rejestru zabytków należy utrzymywać w dobrym stanie technicznym, konserwować, odpowiednio eksponować i użytkować zgodnie z przeznaczeniem. Jakikolwiek działania prowadzące do zmiany obecnego stanu wymienionych obiektów wymagają uzgodnienia z organem właściwym do spraw ochrony zabytków, a dla działań inwestycyjnych uzyskania pozwolenia na prowadzenie wszelkich prac przy obiekcie zabytkowym. Pozwolenia wymagają zatem: prowadzenie prac konserwatorskich, restauratorskich lub robót budowlanych przy zabytku wpisanym do rejestru, wykonywanie robót budowlanych w otoczeniu zabytku, prowadzenie badań konserwatorskich zabytku wpisanego do rejestru, prowadzenie badań architektonicznych zabytku wpisanego do rejestru, prowadzenie badań archeologicznych, przemieszczanie zabytku nieruchomego wpisanego do rejestru, trwałe przeniesienie zabytku ruchomego wpisanego do rejestru, z naruszeniem ustalonego tradycją wystroju wnętrza, w którym zabytek ten się znajduje, dokonywanie podziału zabytku nieruchomego wpisanego do rejestru, zmiana przeznaczenia zabytku wpisanego do rejestru lub sposobu korzystania z tego zabytku, umieszczanie na zabytku wpisanym do rejestru urządzeń technicznych, tablic, reklam oraz napisów, podejmowanie innych działań, które mogłyby prowadzić do naruszenia substancji lub zmiany wyglądu zabytku wpisanego do rejestru, poszukiwanie ukrytych lub porzuconych zabytków ruchomych, w tym zabytków archeologicznych, przy użyciu wszelkiego rodzaju urządzeń elektronicznych i technicznych oraz sprzętu do nurkowania.

Wszelkie obiekty i usługi należy sytuować możliwie jak najdalej od obiektów wpisanych do rejestru zabytków. Wyklucza się wszelkie działalności mogące wytworzyć drażniącą woń, hałas czy wibracje, a także mogących zakłócić ład przestrzenny w okolicy chronionych obiektów. Zabytki występujące na obszarze gminy powinny być zabezpieczane w Planach Zagospodarowania Przestrzennego, przed możliwością ingerencji, mogącej zmienić ich historyczny charakter związany z lokalizacją w ich sąsiedztwie innych obiektów, takich jak, np.: wysypiska śmieci, pawilony usługowo-handlowe, szyldy reklamowe czy ujęć wody. Wsie o zachowanym układzie i zabudowie podlegają kompleksowej ochronie i wymagają opracowania planów szczegółowych w celu zapewnienia właściwej integracji przestrzennej nowej zabudowy z istniejącymi, wartościowymi elementami zagospodarowania, jak: historyczny układ przestrzenny, zabudowa zagrodowa o charakterze tradycyjnym, kościoły, cmentarze, budynki szkolne z zielenią, zespoły pałacowo-parkowe, dworskie, folwarki, obiekty kultury materialnej jak młyny, kuźnie, dworce oraz inne obiekty, których zabytkowy charakter jest oczywisty oraz drogi historyczne z zadrzewieniem. Zespoły parkowo-dworskie podlegają ochronie jako kompleksy zabytkowe i przyrodnicze, będące integralną całością o wysokich walorach kulturowych. Wszelkie zmiany użytkowania, adaptacje, modernizacje, remonty wymagają uzgodnienia z Wojewódzkim Konserwatorem Zabytków, a prace rewaloryzacyjne mogą być wykonywane jedynie w oparciu o specjalistyczną dokumentację projektową. Obiekty sakralne, takie jak kościoły, kaplice wraz z obiektami towarzyszącymi, niezależnie od wyznania, otwarte i zamknięte podlegają szczególnej ochronie i w najbliższym ich sąsiedztwie wszelkie działania lokalizacyjne muszą być uzgadniane z Wojewódzkim Konserwatorem Zabytków. Cmentarze zamknięte wszystkich wyznań podlegają ustawowej opiece samorządowej i powinny być chronione przed dewastacją oraz regularnie porządkowane. Obiekty techniki i kultury materialnej, czyli młyny, obiekty kolejnictwa, wiatraki, kuźnie i inne, są związane z historią techniki i cywilizacji i dlatego podlegają ochronie. Powinny być utrzymane w dobrym stanie przez właścicieli i użytkowników. Wszelkie adaptacje, modernizacje, remonty muszą być uzgadniane z Wojewódzkim Konserwatorem Zabytków. Stare budynki szkolne o wartościach historycznych podlegają ochronie i powinny być utrzymane w dobrym stanie, a wszelkie remonty, adaptacje, modernizacje, remonty muszą być uzgadniane z Wojewódzkim Konserwatorem Zabytków. Również budynki leśniczówek o wartościach historycznych są objęte ochroną konserwatorską i również podlegają powyższym rygorom. Szczególnej ochronie podlega także starodrzew w

otoczeniu budynków o wysokiej wartości historycznej. Zabudowa mieszkalna, tradycyjna, murowana bądź drewniana powinna być zachowana, jako tworząca krajobraz kulturowy regionu. Wymiana ze względu na stan techniczny jest dopuszczalna, lecz nowy obiekt powinien nawiązywać do pierwotnego budynku. W lokalizacji nowej zabudowy należy uwzględnić sąsiedztwo zabytkowych obiektów, tak by nie zakłócały one tradycyjnej zabudowy.

Stanowiska archeologiczne

Na terenie gminy znajdują się liczne stanowiska archeologiczne, które podlegają strefom ochrony stanowisk archeologicznych. Strefy ochrony stanowisk archeologicznych rozdzielamy na strefę „W-I”, strefę „W-II” i strefę „W-III” .

Ww. strefy ochrony stanowisk archeologicznych określonych na rysunku zmiany studium, na terenie których obowiązują nakazy i zakazy zgodne z przepisami szczególnymi dot. ochrony zabytków oraz ustalenia niniejszego opracowania.

Strefa „W I” pełnej ochrony archeologiczno-konserwatorskiej, wykluczającej wszelką działalność inwestycyjną i inną. Strefa „W I” obejmuje stanowiska wpisane do rejestru zabytków i ujęte w ewidencji urzędu ochrony zabytków.

Obowiązuje:

- zakaz wszelkiej działalności inżynierskiej, budowlanej i innej związanej z pracami ziemnymi (np. kopanie studni, melioracji, karczunku i nasadzania drzew itd.), poza badaniami archeologicznymi oraz pracami zabezpieczającymi zabytek przed zniszczeniem, prowadzonymi na zasadach określonych przepisami szczególnymi dot. ochrony zabytków;
- zachowanie istniejącego układu topograficznego terenu.

Strefa „W II”- częściowej ochrony stanowisk archeologicznych, dopuszczającej inwestowanie pod określonymi warunkami.

Obowiązuje:

- współdziałanie w zakresie zamierzeń inwestycyjnych i innych związanych z pracami ziemnymi z odpowiednim organem ds. ochrony zabytków;
- przeprowadzenie archeologicznych badań ratunkowych na terenie w granicach strefy, wyprzedzających rozpoczęcie prac ziemnych związanych z realizacją zamierzenia, na zasadach określonych przepisami szczególnymi dot. ochrony zabytków

Strefa „W III”- ograniczonej ochrony konserwatorskiej stanowisk archeologicznych, polegającej na prowadzeniu interwencyjnych badań archeologicznych w przypadku

podejmowania prac ziemnych. Strefa „W III” obejmuje stanowiska ujęte w ewidencji służby konserwatorskiej.

Obowiązuje:

- współdziałanie w zakresie zamierzeń inwestycyjnych i innych związanych z pracami ziemnymi z odpowiednim organem ds. ochrony zabytków;
- przeprowadzenie archeologicznych badań ratunkowych na terenie objętym realizacją prac ziemnych, na zasadach określonych przepisami szczególnymi dot. ochrony zabytków.

Na terenach podlegających strefie „W-I” powinna być zakazana wszelka działalność inwestycyjna. Dopuszcza się działania, które polegają na konserwacji fragmentów zabytkowych oraz ich ekspozycji. Obszary te powinny pozostać otwarte, mogą być pełnić funkcje rekreacyjną. W przypadku gdy teren należący do strefy ochrony reliktyw musi być przeznaczony pod inwestycje, najpierw muszą być wykonane szczegółowe badania archeologiczne.

W razie napotkania reliktyw archeologicznych, prace inwestycyjne zostają przerywane i teren jest poddany badaniom archeologicznym. Na podstawie tych badań decyduje się o dalszej kontynuacji inwestycji lub o jej zaniechaniu i zmianie przeznaczenia terenu.

Podstawową i wiodącą metodą ewidencjonowania stanowisk archeologicznych jest ogólnopolski program badawczo-konserwatorski Archeologiczne Zdjęcie Polski (AZP). Systematyzujące dotychczasowy zasób wiedzy o rozpoznaniu archeologicznym terenu, poprzez obserwację archeologiczną terenu oraz uwzględnienie informacji zawartych w archiwach, zbiorach muzealnych, instytucjach i publikacjach. Należy jednak pamiętać, że zbiór dokumentacji AZP, reprezentujący ewidencję zasobów archeologicznych, jest otwarty i ciągle uzupełniany w procesie archeologicznego rozpoznania terenu. Do zbioru włączane są informacje o wszystkich sukcesywnie odkrywanych reliktywach przeszłości niezależnie od charakteru badań, a także wszystkie bieżące informacje weryfikujące lub uzupełniające dotychczasowe dane. W ten sposób dokumentacja stanowisk archeologicznych utworzona metodą AZP jest źródłem najbardziej aktualnej wiedzy o terenie.

Stanowiska archeologiczne z terenu gminy przede wszystkim są reprezentowane przez osady. Osadnictwo wykazuje zależność od sieci hydrograficznej i koncentruje się głównie w strefie pradoliny rzeki Kokny, na styku tej pradoliny z wysoczyzną oraz wokół jej dopływów.

Najstarsze ślady bytności człowieka związane są z okupowaniem (zasiedleniem), przez

krótkotrwałe obozowiska mezołitycznych społeczności myśliwsko-rybackich (myśliwsko-zbierackich), krawędzi małych dolin .

Wśród stanowisk liczną grupę stanowią stanowiska wielokulturowe. Dużą wartość poznawczą reprezentuje kompleks osadniczy w Donatowie – grodzisko nizinne i osada otwarta.

Osada otwarta – w rejestrze zabytków nr 770 z 15 grudnia 1969 r.(położona na wywyższeniu na półwyspie jeziora Kłęckiego-bezpośrednio na północ od grodziska),
i grodzisko nizinne– w rejestrze zabytków nr 769 z 15 grudnia 1969 r. – oznaczone na mapie z wyznaczoną strefą ochrony stanowisk archeologicznych „W-I” (osadnictwo wczesnośredniowieczne).

W Gronowie – cmentarzysko kurhanowe z I-III wieku - (położone na południowy-wschód od wsi) – nr w rejestrze zabytków 885 z 20 stycznia 1975 r.
z wyznaczoną strefą ochrony stanowisk archeologicznych „W-I” .

Występują również stanowiska nie posiadające ekspozycji terenowej i cmentarzyska.

Tereny przez nie zajmowane są dostępne na cele inwestycyjne pod warunkiem:

- uprzedniego przeprowadzenia wykopaliskowych badań archeologicznych lub
- prowadzenia wszelkich prac ziemnych wchodzących w skład inwestycji pod nadzorem archeologicznym.

Charakter prac badawczych zależy od wartości poznawczej stanowiska, stąd wszystkie inwestycje, w skład których wchodzi roboty ziemne wymagają uzgodnienia z Zachodniopomorskim Wojewódzkim Konserwatorem Zabytków.

Przeanalizowano wszystkie zabytki występujące na terenie gminy z uwzględnieniem wszystkich aspektów ochrony zabytków, zwłaszcza z uwzględnieniem ochrony zabytków ujętych w wykazie zabytków nieruchomych wpisanych do rejestru zabytków wraz z zabytkami archeologicznymi oraz zabytków wpisanych do gminnej ewidencji zabytków – zgodnie z pismem- wnioskiem Zachodniopomorskiego Wojewódzkiego Konserwatora Zabytków z dnia 1 kwietnia 2014 roku (pismo nr ZN.K. 5150.53.2014. MJ.BM)

Przedmiotem ochrony zabytków są również zabytki archeologiczne zwłaszcza:

- stanowiska archeologiczne wpisane do rejestru zabytków,
- stanowiska archeologiczne objęte ochroną konserwatorską,
- nawarstwienia kulturowe w strefach ochrony zabytków układów urbanistycznych i ruralistycznych oraz w obrębie zabytków architektury, cmentarzy i zabytkowej zieleni na terenie gminy Ostrowice.

W studium uwarunkowań i kierunków zagospodarowania przestrzennego należy wyszczególnić i rozróżnić poszczególne grupy zabytków oraz określić zakres i warunki ochrony konserwatorskiej oraz uwzględnić następujące wytyczne:

1) ochronie konserwatorskiej podlegają nawarstwienia kulturowe układów urbanistycznych, ruralistycznych, założeń parkowych-dworskich i zabytkowych cmentarzy,

2) podczas inwestycji związanych z zabudowaniem i zagospodarowaniem, a wymagających prac ziemnych podejmowanych:

- przy lub w bezpośrednim sąsiedztwie obiektów wpisanych do rejestru zabytków oraz obiektów ujętych w gminnej ewidencji zabytków, w ewidencji konserwatorskiej,
- na terenie układów urbanistycznych, założeń pałacowo-parkowych, cmentarzy wpisanych do rejestru zabytków,
- na terenie zespołów budowlanych, parków, cmentarzy ujętych w ewidencji konserwatorskiej należy prowadzić badania archeologiczne (nakaz).

Inwestor winien uzyskać pozwolenie WKZ na prowadzenie badań archeologicznych, przed wydaniem decyzji o pozwoleniu na budowę (nakaz).

W studium uwarunkowań i kierunków zagospodarowania przestrzennego należy wprowadzić następujące ustalenie:

- dla ochrony dziedzictwa kulturowego, ustala się obowiązek (nakaz) prowadzenia badań archeologicznych podczas inwestycji związanych z budową elektrowni wiatrowych oraz infrastruktury im towarzyszących.

Przed otrzymaniem pozwolenia na budowę Inwestor winien uzyskać pozwolenie WKZ na badania archeologiczne.

Na mapę - rysunek studium uwarunkowań i kierunków zagospodarowania przestrzennego naniesiono:

- 1) strefy ochrony konserwatorskiej stanowisk archeologicznych wpisanych do rejestru zabytków – wraz z właściwym znakiem w legendzie
- 2) strefy ochrony stanowisk archeologicznych – wraz z właściwym znakiem w legendzie,
- 3) w załączniku graficznym określono granice i oznaczono obiekty i obszary chronione:
 - obiekty wpisane do rejestru zabytków
 - obiekty ujęte, wpisane w gminnej ewidencji zabytków- parki i cmentarze,
 - obszary z ograniczeniami zabudowy -tereny dawnych parków dworskich podlegających ochronie - ponieważ na ich terenach jedynie możliwe jest wykorzystanie pod zabudowę miejsc, w których wcześniej istniały historyczne obiekty.

Parki wiejskie – parki dworskie z wyznaczoną strefą „K” ochrony konserwatorskiej:

(wykaz parków znajdujących się na terenie gminy Ostrowice)

1. **Tęczyn**, miejscowość położona nad Jez.Przytonko, w północno-zachodniej części gminy

nr. rej. zabytków 1175 z dnia 13.06.1983r.

2. **Borne**, po wschodniej stronie wsi, w kierunku Jez. Ostrowice

nr. rej. zabytków 1144 z dnia 15.06.1982r.

3. **Dołgie**, w południowozachodniej części wsi

nr. rej. zabytków 1141

4. **Przytoń**, w północnozachodniej części wsi

Nr. rej. zabytków 1177 z dnia 13.06.1983r.

5. **Gronowo**, część południowozachodnia wsi, nad rzeką Rekon

Nr. rej. zabytków 1145 z dnia 15.03.1982r.

6. **Karpno**. Nad jeziorem

Nr. rej. zabytków 1174

7. **Grzybowo** (Grzybno) po południowo zachodniej stronie osady

Nr. rej. zabytków 1143 z dnia 15.03.1982r.

8. **Jelenino**, po południowej stronie dworku

Nr. rej. zabytków 1176 z dnia 13.06.1983r.

9. **Szczycienko**, północno-zachodnia część osady

Nr. rej. zabytków 1179 z dnia 19.07.1983r.

10. **Siecino**, w centrum wsi

Nr. rej.zabytków 1142 z dnia 15.03.1982r.

11. **Szczytniki**

Nr. rej. zabytków 1199 z dnia 19.07.1983r.

Zabytki – kościoły z wyznaczoną strefą „A” ochrony konserwatorskiej:

(wykaz zabytków znajdujących się na terenie gminy Ostrowice)

1. Kościół filialny pw. Wniebowzięcia Najświętszej Maryi Panny- z XIX w w centrum wsi, na wzgórzu, na skrzyżowaniu dróg Stare Worowo- Bolegorzyn, Stare Worowo- Płocie,
2. Dwór w m. Grzybno z końca XIX w. -położony w odległości 0,5 km od szosy Ostrowice- Drawsko Pom, po jej zachodniej stronie --Nr 1143 z 15 marca 1982 r.
3. Kościół pw. św. Jana Chrzciciela z połowy XVIII w.- w miejscowości Dołgie-Parafia rzymsko-katolicka pw Św. Stanisława Biskupa i Męczennika w Zarańsku- Nr 230 z 15 stycznia 1960 r.
4. Kościół filialny -- szachulcowy z 1703 r.w centrum wsi, przy drodze z Ostrowic do Złocieńca -NR 231 z 15 stycznia 1960 r.
5. Kościół pw. św. Józefa z połowy XVIII w. w miejscowości Siecino (kamienno-ceglany w drewnianej konstrukcji szkieletowej) - w centralnej części wsi po zachodniej stronie drogi Złoceniec- Połczyn Zdrój- Nr 233 z 16 stycznia 1960 r.

6. Kościół pw. św. Najśw. Maryii Panny z 1697 w. w miejscowości Ostrowice (kamień naturalny) - w centrum wsi na wysokim wzniesieniu, przy głównej drodze – drodze wojewódzkiej nr 173. - Nr 232 z 16 stycznia 1960 r.

7. Kościół pw. św. Stanisława w Chlebowie -Parafia Rzym.-kat. pw. Niepokalanego Poczęcia NMP w Ostrowicach.

Zgodnie z zapisami w planie zagospodarowania przestrzennego województwa zachodniopomorskiego w celu ochrony cennych wartości krajobrazowo-kulturowych obszarów gminy Ostrowice określono dwa obszary chronione.

Ochrona tych obszarów opisana jest w planie zagospodarowania przestrzennego województwa zachodniopomorskiego i wojewódzkim programie opieki nad zabytkami na lata 2013-2017 dla województwa zachodniopomorskiego.

Wartości kulturowe, niezależnie od ich rodzaju, w związku z intensywnością występowania – w połączeniu ze specyficznymi i również wartymi ochrony formami środowiska naturalnego - tworzą na terenie województwa zachodniopomorskiego wyraźnie wyodrębniające się zespoły, które w opracowaniu BDZ do nowelizacji Planu Zagospodarowania Przestrzennego Województwa Zachodniopomorskiego nazwano Obszarami Krajobrazowo-Kulturowymi (OKK). W działaniach związanych z ochroną zabytków, jak i zwłaszcza z opieką nad zabytkami należy dążyć do korelacji zadań z ich kontekstem kulturowym i środowiskowym. Zdefiniowane w analizie obszary krajobrazowo-kulturowe (OKK) zostały wpisane do Planu Zagospodarowania Przestrzennego Województwa Zachodniopomorskiego, przyjętego przez Sejmik Województwa Zachodniopomorskiego uchwałą.

Obszar Krajobrazowo-Kulturowy -OKK 18 „POJEZIERZE DRAWSKIE”

Obszar w środkowo-wschodniej części woj. zachodniopomorskiego, w obrębie gmin: Czaplinek, Ostrowice. Jest to teren Pojezierza Drawskiego oraz Drawskiego Parku Krajobrazowego.

Walory kulturowe

Archeologia: liczne grodziska wczesnośredniowieczne i średniowieczne, położone w naturalnie obronnych miejscach nad brzegami jezior i zakolach rzek. Wśród nich Donatowo (na półwyspie jez. Klęckiego) .

Osadnictwo wczesnośredniowieczne związane było z plemionami słowiańskimi. Od 1286 r. tereny sąsiednie- ziemi czaplineckiej należały do templariuszy, z komandorią w Czaplunku i zamkiem. Przygraniczne położenie tego obszaru sprzyjało licznym konfliktom zbrojnym z okresu średniowiecza .

Osadnictwo wiejskie: na tym obszarze występują wsie zwarte, o historycznie ukształtowanym układzie ruralistycznym. Na uwagę zasługują wsie owalnicowe, wielodrożnice , widlice. Dominują wsie z zespołami dworsko-folwarcznymi. Zespoły folwarczne z wielkokubaturowymi budynkami inwentarskimi, stodołami, gorzelniami, czworobocznymi podwórzami oraz dworem (z parkiem) na osi założenia. Zabudowa wiejska (zagrodowa) tworzy zwarte pierzeje, o stosunkowo niewielkiej skali zagród, z chałupami na froncie parceli.

Pojedyncze przykłady zabudowy ryglowej np. młyn w Głębocku (1898 r.), **kościół w Siecinie (1818 r.)** i Starym Worowie (1689 r.), dom w Czarnkowie (XIX w.)

Obszar sąsiaduje (przylega od północy) do OKK 22 „Szwajcaria Połczyńska”.

Walory krajobrazowo-przyrodnicze, obszar (łącznie z otuliną) położony na Pojezierzu Drawskim, o urozmaiconej (polodowcowej) rzeźbie terenu. Przeważają wysoczyzny polodowcowe i moreny czołowe. Cechą dominującą jest bogactwo jezior, o zróżnicowanych kształtach i wielkości, w tym duże jez. Drawsko, **Siecino**, Krosino, Rakowskie. Cały obszar znajduje się w dorzeczu rzeki Drawy, w ramach Drawskiego Parku Krajobrazowego, podlega również ochronie Natura 2000: Jeziora Czaplineckie (PLH 320039), Ostoja Ptasia: Ostoja Drawska (PLB 320019).

Elementy charakterystyczne :

Wsie o historycznych układach przestrzennych i zabudowie (Głębocek, Siemczyno, Stare Drawsko, **Chlebowo, Dołgie, Przytoń**, Cieszyno, Darskowo, Stare Worowo, Warnięg) oraz obszary o wybitnych walorach krajobrazowych.

Obszar Krajobrazowo-Kulturowy -OKK 22 „SZWAJCARIA POŁCZYŃSKA”

Obszar w środkowo-wschodniej części woj. zachodniopomorskiego, w obrębie gmin: Połczyn Zdrój, Czaplinek, Barwice, Ostrowice. Jest to teren Pojezierza Drawskiego, części Drawskiego Parku Krajobrazowego oraz Rezerwatu Doliny Pięciu Jezior.

Walory kulturowe

Archeologia: liczne wczesnośredniowieczne i średniowieczne grodziska zakładane zwłaszcza w południowej części obszaru, nad jeziorami lub ciekami wodnymi w miejscach naturalnie obronnych: *Kluczewo* (nad północnym brzegiem jez. Prosino), *Piasieczno* (nad jez. Drawsko w miejscu ujścia Drawy), *Sikory* (nad jez. Dołgie Wielkie), *Stare Drawsko* (na przesmyku pomiędzy jeziorami Drawsko i Żerdno), *Donatowo* (grodzisko wraz z osadą przygodową na półwyspie jez. Klęckiego), *Popielewo* (dwa grodziska zlokalizowane na południe od miejscowości), *Połczyn Zdrój* (grodzisko wyżynne położone na południe od miasta na wzniesieniach morenowych), *Ostre Bardo* (grodzisko stożkowane o stromych stokach, otoczone głęboką fosą), *Buślary* (wyżynne grodzisko położone na cyplu nad rz. Żwirnicą), *Ostrowąsy* (grodzisko pierścieniowate, o kształcie zbliżonym do czworokąta), *Stare Koprzywno* (grodzisko pierścieniowate położone nad jez. Koprzywno).

***Przytoń, stan. 8* – grodzisko średniowieczne z XIII-XIV w., kształt owalny, jest to prawdopodobnie siedziba rycerska – gródek stożkowaty/siedziba na kopcu.**

***Dołgie, stan. 1* – grodzisko wczesnośredniowieczne, może z XI-XIII w.; funkcja i chronologia stanowiska wymaga weryfikacji.**

Ponadto w okolicach Gronowa, z dala od utartych szlaków znajduje się cmentarzysko kurhanowe wraz z kręgami kamiennymi z okresu wpływów rzymskich.

Osadnictwo wczesnośredniowieczne związane z plemionami słowiańskimi. Od 1286 r. tereny ziemi czaplineckiej należały do templariuszy, z komandorią w Czaplunku. Przygraniczne położenie tego obszaru sprzyjało licznym konfliktom zbrojnym. Z okresu średniowiecza pochodzą: najstarsze fragmenty zamku i kościoła w Połczynie Zdroju. Po zniszczeniach w czasie XVII-wiecznych wojen obszar ten znalazł się ostatecznie w granicach Brandenburgii i Szwecji, następnie Prus.

Połczyn Zdrój (miasto – uzdrowisko): lokowane w 1337 r. przez władców pomorskich, następnie własność rodziny Wedłów i Manteuffłów. W 1688 r. odkryto źródła lecznicze, powstało uzdrowisko, rozwinięte w XIX wieku. Zabytki to m.in.: XV-wieczny (gotycki) kościół przebudowany w XIX w., zamek z końca XIII w., (wielokrotnie przebudowywany),

urbanistyczny układ miasta z zabudową XIX i XX wieczną, dzielnica uzdrowiskowa z budynkami XVIII-XIX w., młyn i browar (XIX w.).

Osadnictwo wiejskie: na tym obszarze występują wsie zwarte, o historycznie ukształtowanym układzie ruralistycznym. Na uwagę zasługują wsie owalnicowe (z kościołami na nawsiu), wielodrożnice, widlice oraz wie ulicowe (np. Chłopowo, Toporzyk). Dominują wsie z zespołami dworsko-folwarcznymi oraz wsie folwarczne (np. Brusno, Kocury) z wielokubaturowymi budynkami inwentarskimi, stodołami, czworobocznymi podwórzami oraz dworem (z parkiem) na osi założenia. Zabudowa wiejska (zagrodowa) tworzy zwarte pierzeje, o stosunkowo niewielkiej skali zagród, z chałupami na froncie parceli. Pojedyncze przykłady zabudowy ryglowej oraz dominująca zabudowa ceglana z okresu 2 poł. XIX – 1 ćw. XX w. Obszar Szwajcarii Połczyńskiej sąsiaduje i przenika się z OKK 18 „Pojezierze Drawskie”.

Walory krajobrazowo-przyrodnicze. Obszar o wybitnych wartościach krajobrazowo-przyrodniczych w obrębie Drawskiego Parku Krajobrazowego i Natury 2000, składa się z kilku regionów o urozmaiconej rzeźbie terenu i wysokich wartościach przyrodniczych. Rezerwat Pięciu Jezior (jez. Krzywe, Krąg, Długie, Głębokie, Małe) – chroni morfologiczne formy Pojezierza Drawskiego, rozplanowany został na obszarze 230 ha, z kompleksami leśnymi, dolinami polodowcowymi, stromymi zboczami (do 55 m), które nadają temu obszarowi specyficzny wygląd i charakter.

Przełom rzeki Dębnicy – rzeka z polodowcowym „kanionem”, o malowniczym otoczeniu. Spyczna Góra - okazałe wzniesienie utworzone przez lodowiec.

Elementy charakterystyczne

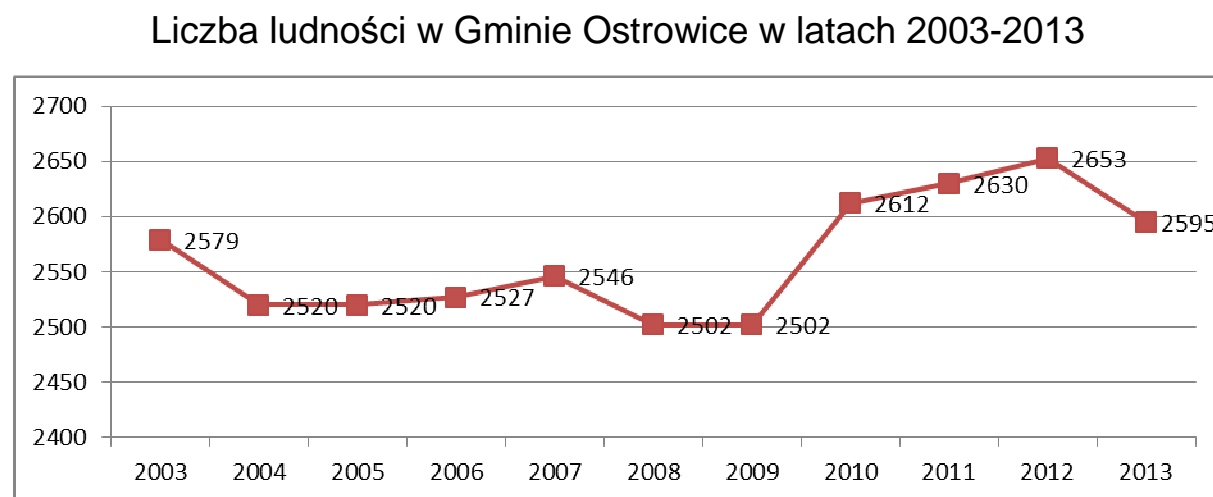
Połczyn-Zdrój (zespół miejsko-uzdrowiskowy), wsie o wartościowych układach i zabudowie (Luboradza, Polne, Czarne Wielkie, Kluczewo, Żerdno, Nowe Worowo) i wybitnych walorach krajobrazowych. W ramach obszaru można wyróżnić polodowcową krainę Dębnicy i Drawy jako teren o wyjątkowych walorach krajobrazowo-kulturowych, który jest kreowany na produkt turystyczny przez trzy współpracujące gminy: Barwice, Czaplinek i Połczyn-Zdrój.

5. Uwarunkowania wynikające z warunków i jakości życia mieszkańców, w tym ochrony ich zdrowia.

5.1. Potencjał Demograficzny.

Gmina Ostrowice należy do grupy niewielkich gmin wiejskich. Obszar gminy zamieszkuje 2595 mieszkańców (stan na 31.12.2013 r dane GUS) a średnia liczba ludności na 1km² to 17 mieszkańców, podczas gdy średnia gęstość zaludnienia dla powiatu to 33 os/km².

Poza ośrodkiem gminnym - Ostrowicami, największymi miejscowościami pod względem liczby ludności są wsie sołeckie: Przytoń, Dołgie, Gronowo, Siecino, Szczycienko, Jelenino, Chlebowo, Płocie, Cieminko, Nowe Worowo, Smółdzięcino, Bolegorzyn. Analiza stanu ludności z lat 2003 – 2013 wskazuje na minimalny trend wzrostowy co przedstawia poniższy wykres.

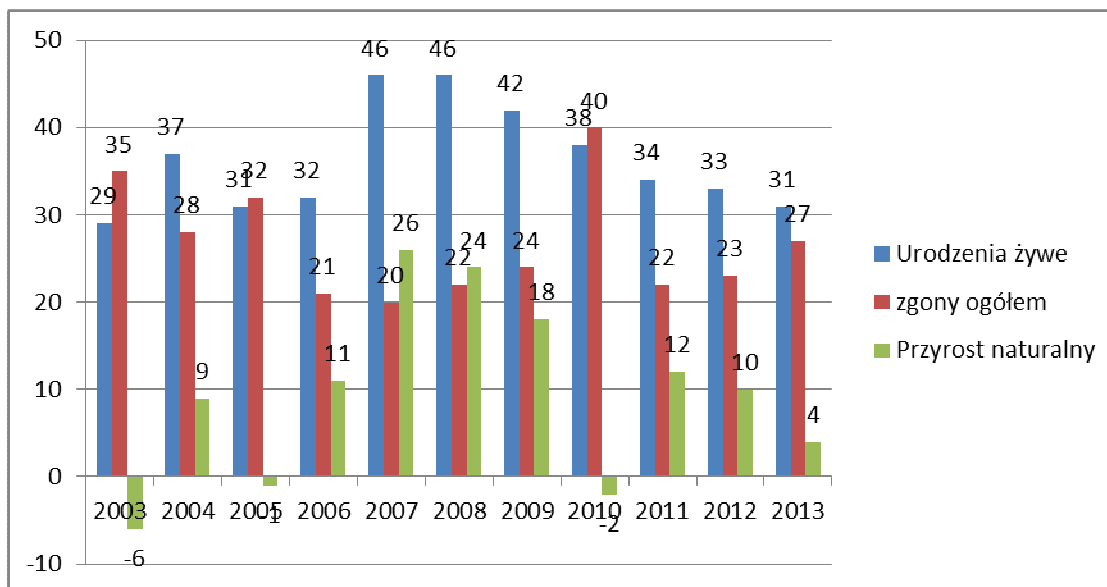


źródło: Opracowanie własne na podstawie danych na lata 2003-2013, źródło: GUS Bank Danych lokalnych.

Ruch naturalny ludności

Ruchem naturalnym ludności nazywamy zmiany w populacji ludzkiej na skutek zdarzeń naturalnych m.in. urodzeń i zgonów.

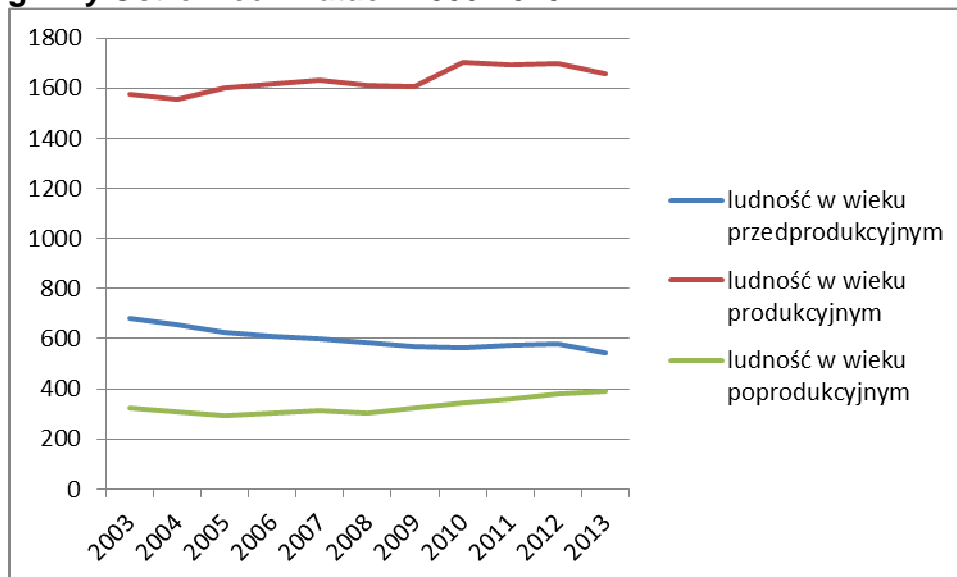
Przyrost naturalny ludności w Gminie Ostrowice w latach 2003-2013



źródło: Opracowanie własne na podstawie danych na lata 2003-2013, źródło: GUS Bank Danych lokalnych.

Jak wynika z wykresu w latach 2003-2013 w Ostrowicach odnotowano głównie wyniki dodatnie przyrostu naturalnego, co jest pozytywnym zjawiskiem dla Gminy.

Ludność w wieku przedprodukcyjnym, produkcyjnym oraz poprodukcyjnym gminy Ostrowice w latach 2003-2013

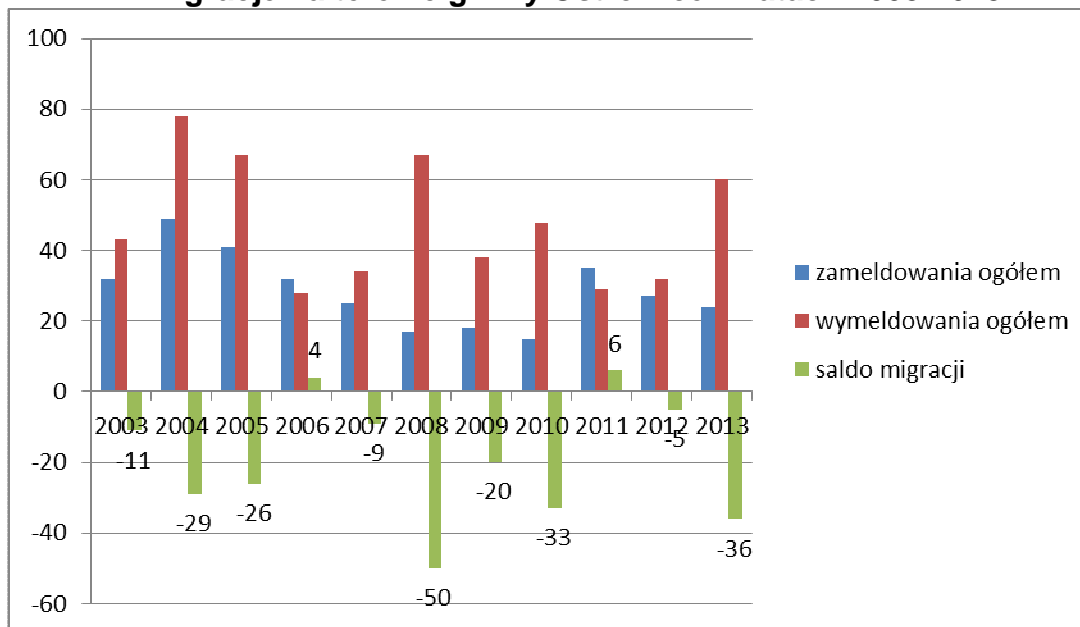


źródło: Opracowanie własne na podstawie danych na lata 2003-2013 według GUS; Bank Danych lokalnych.

Oprócz liczby ludności ogółem, równie istotnym kryterium dla rozwoju gminy jest udział poszczególnych grup wiekowych- ludność w wieku przedprodukcyjnym (17 lat i mniej), produkcyjnym (18-64 lata mężczyźni, 18-59 lat kobiety) i poprodukcyjnym (powyżej 59/64

lat). Największy udział w strukturze wiekowej ludności zamieszkującej gminę są osoby w wieku produkcyjnym, co jest cechą charakterystyczną dla Polski. Typowy jest także wzrost ludności w wieku poprodukcyjnym, co jest wynikiem starzenia się społeczeństwa.

Migracje na terenie gminy Ostrowice w latach 2003-2013



źródło: Opracowanie własne na podstawie danych na lata 2003-2013 według GUS; Bank Danych lokalnych.

Kolejnym zjawiskiem dotyczącym społeczeństwa są migracje, czyli wędrowki ludności mające na celu zmianę miejsca zamieszkania podyktowane różnymi przyczynami. W Gminie Ostrowice w latach 2003-2013 saldo migracji w większości było ujemne.

5.2 Poziom życia mieszkańców w tym ochrona ich zdrowia.

Przyjęto, że o jakości zaspakajania zbiorowych potrzeb społeczności lokalnej mieszkańców miasta świadczy dostęp do urządzeń infrastruktury społecznej, miejsc pracy, komunikacji, infrastruktury technicznej, ochrony zdrowia, wielkość i rodzaj przestrzeni publicznych oraz ilość i rodzaj zagrożeń dla zdrowia i bezpieczeństwa.

Infrastruktura społeczna:

Na terenie Gminy Ostrowice znajdują się następujące placówki oświatowe: Zespół Szkół złożony z Szkoły Podstawowej oraz Gimnazjum w Ostrowicach, Zespół Szkół złożony z

Szkoły Podstawowej oraz Gimnazjum w Nowym Worowie. W zakresie nauczania ponadgimnazjalnego młodzież z terenu gminy Ostrowice może korzystać z bazy w miejscowościach sąsiadujących z obszarem gminy:

- Drawsko Pomorskie,
- Połczyn Zdrój
- Złocieniec
- Świdwin

W Ostrowicach znajduje się Biblioteka Publiczna Gminy Ostrowice, która zajmuje się organizacją imprez kulturalnych i okolicznościowych.

Na terenie gminy istnieją również świetlice wiejskie w następujących miejscowościach: Borne, Dołgie, Przytoń, Siecino, Smołdzięcino, Cieminko i Chlebowo, świetlica w Nowym Worowie jest wydzierżawiona na klub, w którym odbywają się dyskoteki, Gminna Biblioteka Publiczna w Ostrowicach z filią w Nowym Worowie, świetlice Ochotniczej Straży Pożarnej w miejscowościach: Ostrowice i Nowe Worowo.

W ramach działalności kulturalnej funkcjonuje Zespół Teatralny "KLEKS" przy Zespole Szkół w Ostrowicach.

Gminny Ośrodek Pomocy Społecznej znajduje się w miejscowości Ostrowice.

Na terenie gminy działają:

- Powiatowe Koło Polskiego Związku Łowieckiego;
- Gminne Koło Ligi Obrony Kraju;
- Gminna Sekcja Brydża Sportowego;
- Gminna Sekcja Strzelecka (korzystająca z bazy zespołu trzech strzelnic dla broni sportowej i myśliwskiej);
- pawilon sportowy z przeznaczeniem do ćwiczeń gimnastycznych i zabaw rekreacyjnych.

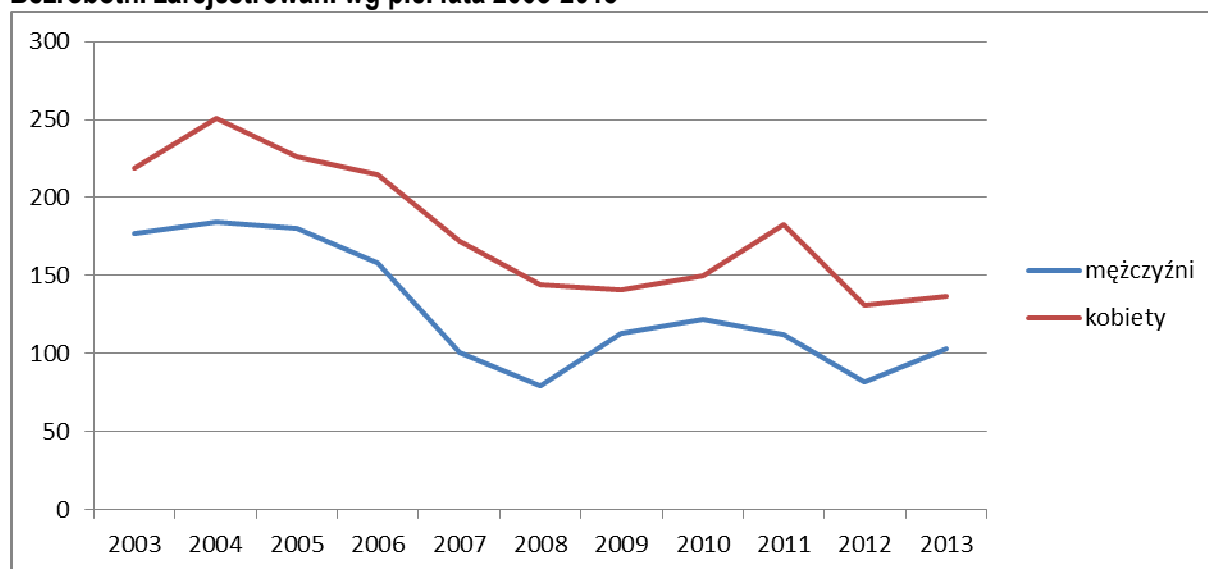
W gminie zlokalizowane są także boiska sportowe:

- w miejscowości Ostrowice - boisko wielofunkcyjne;
- w miejscowościach Nowe Worowo oraz Chlebowo - boiska do piłki nożnej.

Miejsca pracy

Na terenie gminy Ostrowice podobnie jak w innych dziedzinach gospodarki również w zatrudnieniu nastąpiły znaczne zmiany. W wyniku zmian w sytuacji gospodarczej i przekształceń własnościowych od 1990 roku na rynku pojawiło się bezrobocie, nastąpił spadek zatrudnienia, zmianom uległa również struktura zatrudnienia. Aktualnie w gminie Ostrowice występuje niedostateczna ilość miejsc prac. Jednym z powodów może być typowo rolniczy charakter gminy Ostrowice cechujący się słabym uprzemysłowieniem. Problemem gminy jest wyższy poziom bezrobocia wśród kobiet co widać na poniższym wykresie.

Bezrobotni zarejestrowani wg płci lata 2003-2013



źródło: Opracowanie własne na podstawie danych na lata 2003-2013 według GUS; Bank Danych lokalnych.

Dostępność komunikacji

Komunikacja samochodowa

Gmina Ostrowice posiada dobrze rozwiniętą sieć dróg kołowych, w przewadze o utwardzonych nawierzchniach, zapewniającą dojazdy do wszystkich zamieszkałych miejscowości. Do najważniejszych dróg biegnących przez Gminę należą:

- droga wojewódzka nr 173 - Drawsko Pomorskie - Połczyn Zdrój;
- droga powiatowa nr 1961 - Ostrowice - Gronowo - Złocieniec;
- droga powiatowa nr 1962 - dr. 173 – Siecino - Złocieniec;
- droga powiatowa nr 1963 - dr. 173 - Chlebowo - Stare Worowo;
- droga powiatowa nr 1964- dr. 173 - Nowe Worowo - Kluczewo;
- droga powiatowa nr 1965 – Toporzyk - Cieszyno - dr. 1962;

- droga powiatowa nr 1967- Stare Worowo - Bolegorzyn;
- droga powiatowa nr 1951- Przytoń - Rydzewo;
- droga powiatowa nr 1956- Dołgie – Karpno;
- droga powiatowa nr 1957- Jelenino- Ostrowice;
- droga powiatowa nr 1958- Ostrowice- Szczytniki.

Droga wojewódzka nr 173 , Drawsko Pomorskie - Połczyn Zdrój na terenie Gminy Ostrowice posiada długość 14,9 km.

Sieć dróg powiatowych i gminnych na terenie Gminy Ostrowice ma długość 32 km. Pozostałe drogi na terenie gminy są drogami lokalnymi, dojazdowymi i wewnętrznymi na pola i do lasów.

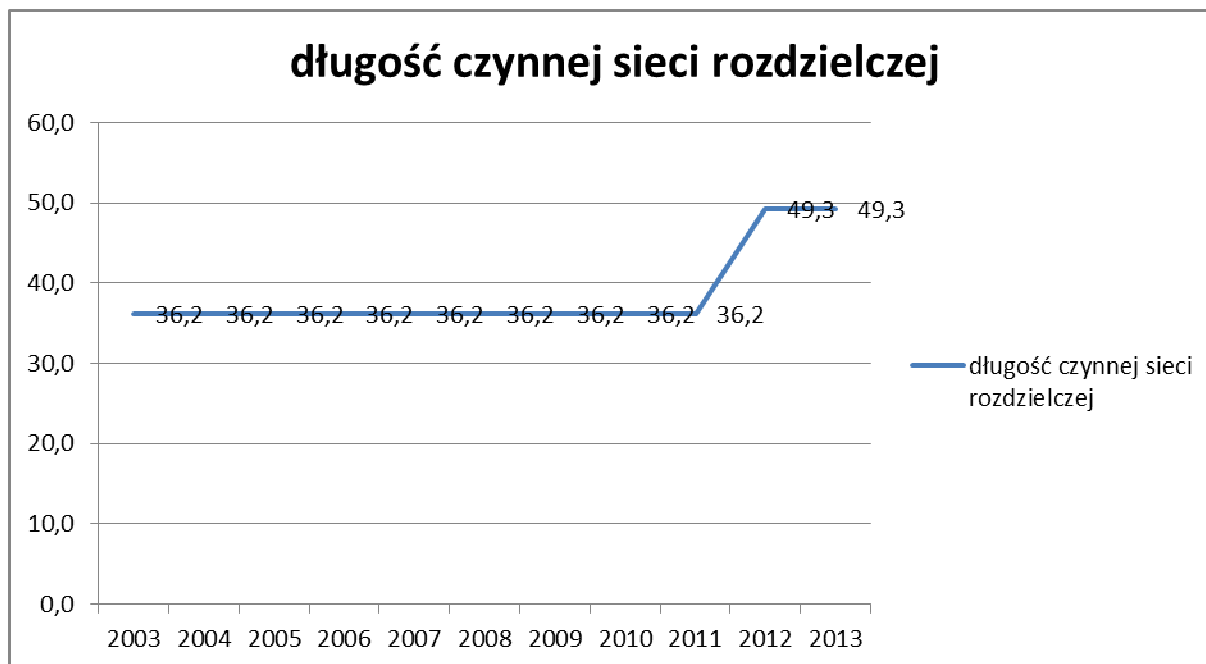
Komunikacja zbiorowa:

Przez teren Gminy Ostrowice nie przebiega żadna linia kolejowa. Najbliższa stacja kolejowa znajduje się w miejscowości Złocieniec.

Dostępność infrastruktury technicznej

Sieć wodociągowa:

Prawie cały obszar gminy Ostrowice jest zwodociągowany, 89% mieszkańców korzysta z sieci wodociągowej. W 2012 roku nastąpił gwałtowny przyrost sieci wodociągowej, co obrazuje wykres poniżej.



źródło: Opracowanie własne na podstawie danych na lata 2003-2013 według GUS; Bank Danych lokalnych.

Na terenie gminy woda do gospodarstw domowych dostarczana jest za pomocą wodociągowej sieci rozdzielczej o łącznej długości 49,3 km. Ujęcia wody w Gminie Ostrowice oparte są o studnie głębinowe o wydajności od 15,7 m³/h w miejscowości Cieminko do ujęcia wody w Siecinie o wydajności wg pozwolenia wodno- prawnego 350m³/d ($Q_{studni} +42,5m^3/h$).

Na terenie Gminy Ostrowice 14 wsi posiada własne ujęcia wody i stacje wodociągowe. Część z nich posiada pełen ciąg uzdatniania - z odżelazianiem i odmanganianiem. Stacje uzdatniania wody znajdują się w Chlebowie i w Nowym Worowie. Komunalne ujęcia wody znajdują się w miejscowościach :

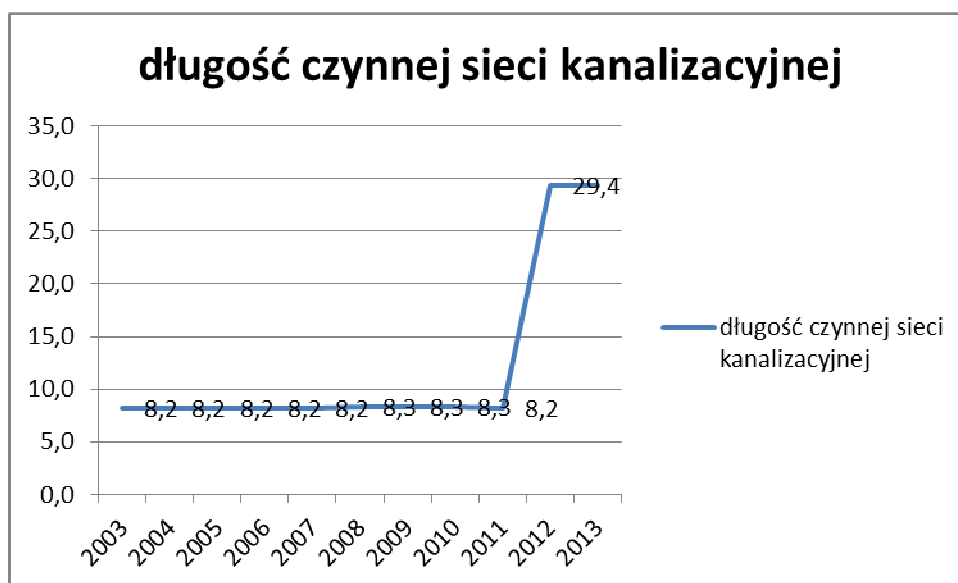
- 1) Bolegorzyn,
- 2) Borne,
- 3) Chlebowo,
- 4) Cieminko,
- 5) Dołgie,
- 6) Gronowo,
- 7) Grzybno,

- 8) Jelenino,
- 9) Nowe Worowo,
- 10) Ostrowice,
- 11) Przytoń,
- 12) Siecino,
- 13) Smółdęcino,
- 14) Szczytniki.

Na terenie gminy Ostrowice nie ma stacji wodociągowych- ujęć zakładowych. Natomiast w sześciu wsiach zaopatrzenie mieszkańców w wodę odbywa się z ujęć indywidualnych gospodarskich (w miejscowościach: Dobrosław, Donatowo, Kania Górka, Śmidzęcino, Śródlesie, Tęczyn).

Sieć kanalizacyjna

W ostatnich latach znacznie wzrosła długość sieci kanalizacyjnej, co obrazuje wykres poniżej. Pozytywnym zjawiskiem jest wzrost liczby ludzi korzystających z sieci kanalizacyjnej w porównaniu z rokiem 2011 do 2012 o 449 osób. Z instalacji kanalizacyjnej korzysta około 40% ludności gminy Ostrowice.



źródło: Opracowanie własne na podstawie danych na lata 2003-2013 według GUS; Bank Danych lokalnych.

Na terenie Gminy Ostrowice znajduje się kanalizacja sanitarna o łącznej długości 29,37 km. Do kanalizacji sanitarnej podłączonych jest 411 budynków .

Oczyszczalnia ścieków, wybudowana w 2001 r. na terenie Gminy w miejscowości Ostrowice, jest oczyszczalnią mechaniczno - biologiczną o RLM 725 i wydajności Q_{max} dob 174 m³/dobę i $Q_{\text{śr.roc}}$ 42.000 m³/rok z dopuszczalną wielkością stężeń zanieczyszczeń w ściekach oczyszczonych BZT5 40gO₂/m³, ChZTCr 150 gO₂/m³, zawiesiną ogólna- 50 g/m³, zgodnie z obowiązującym pozwoleniem wodno prawnym z dnia 20 listopada 2009 r., znak: OS.KF.6223-88/2009.

Trzy miejscowości, tj. Siecino, Ostrowice i Jelenino posiadają kanalizację z odprowadzeniem ścieków kolektorami do oczyszczalni w Ostrowicach.

W Gminie Ostrowice zrealizowana została inwestycja pod nazwą „Uporządkowanie gospodarki wodno – ściekowej Gminy Ostrowice w obszarze Drawskiego Parku Krajobrazowego – Etap I” (nr projektu WND-RPZP.04.03.00-32-022/09) mająca na celu poprawę zaopatrzenia w wodę i poprawę oczyszczania ścieków.

Aktualnie zrealizowany został projekt komplementarny do projektów realizowanych na terenie Gminy Złocieniec i Gminy Czaplunek.

Etap I projektu obejmował budowę następujących sieci kanalizacji:

- sanitarnej, grawitacyjno – tłocznej, w miejscowości Nowe Worowo
- sanitarnej, grawitacyjno – tłocznej, w miejscowości Chlebowo
- sanitarnej, tłocznej, pomiędzy miejscowościami Nowe Worowo – Stare Worowo
- sanitarnej, tłocznej, pomiędzy miejscowościami Chlebowo – Nowe Worowo
- w miejscowości Bolegorzyn z przesyłem do Nowego Worowa.

Wykonana została kanalizacja sanitarna w miejscowościach: Chlebowo, Bolegorzyn i Nowe Worowo.

Projekt zrealizowany przez Gminę dotyczył budowy kanalizacji sanitarnej w miejscowościach Chlebowo, Nowe Worowo i Bolegorzyn oraz przesył, na podstawie porozumienia Gminy Ostrowice z Gminą Złocieniec, do tłoczni w miejscowości Stare Worowo w Gminie Złocieniec i następnie odbiór ścieków przez nowoczesną oczyszczalnię ścieków w Złocieniu. Oczyszczalnia ścieków w Złocieniu była nie dociążona, a uzyskiwała bardzo dobre parametry zgodnie z pozwoleniem wodno - prawnym i stanem faktycznym. Dociążenie oczyszczalni ścieków w Złocieniu pozwoliło na uniknięcie zagrożenia zagniwania ścieków w kolektorach tłocznych na trasie Stare Worowo – Cieszyno – Złocieniec, gdzie w okresie poza sezonem

turystycznym przepływy ścieków są znacznie mniejsze niż w sezonie. W rezultacie cała operacja poprawiła pod względem ekonomiczno - ekologicznym pracę systemu kanalizacyjnego.

Sieć gazowa

Informację dot. Sieci gazowej opisano w punkcie „1.2. Uzbrojenie terenu”.

Energetyka

Informację dot. Energetyki opisano w punkcie „1.2. Uzbrojenie terenu”.

Ochrona zdrowia

Na terenie gminy działa Niepubliczny Zakład Opieki Zdrowotnej. Lekarz pierwszego kontaktu (lekarz rodzinny) przyjmuje w Ostrowicach i w Nowym Worowie.

Lekarz stomatolog przyjmuje w Ostrowicach. Oprócz lekarzy do pomocy zatrudnione są dwie wykwalifikowane pielęgniarki.

Zadania wynikające z rządowych programów pomocy społecznej bądź innych ustaw mających na celu ochronę poziomu życia osób i rodzin najuboższych realizuje Gminny Ośrodek Pomocy Społecznej w Ostrowicach.

6. Uwarunkowania wynikające z zagrożenia bezpieczeństwa ludności i jej mienia.

Zagrożenia dla bezpieczeństwa ludności i jej mienia występujące na terenie gminy Ostrowice mogą wynikać z zjawisk związanych z przestępczością i wandalizmem a przede wszystkim z niespodziewanych zjawisk przyrodniczych (takich jak huragan, deszcze nawalne, pożar itp.) lub awarii, będących następstwem zaniedbań, bądź błędów popełnionych przez ludzi. Przyczyną mogą być także wadliwie działające instalacje mechaniczne, zła gospodarka ściekowa (nieszczelne szamba) lub niewłaściwe postępowanie z odpadami. Do potencjalnych czynników wpływających na zagrożenie bezpieczeństwa ludności i jej mienia należy również zaliczyć warunki wynikające ze stanu technicznego obiektów budowlanych (budynków, budowli, dróg),

7. Uwarunkowania wynikające z potrzeb i możliwości rozwoju gminy (w tym wynikające z wniosków złożonych do zmiany studium).

Gmina Ostrowice posiada dokument „Strategia Rozwoju Gminy Ostrowice na lata 2014 – 2020”. Strategia stanowi podstawę polityki gminy, programów i przedsięwzięć, w tym polityki przestrzennej ponieważ definiuje problemy społeczno-ekonomiczne oraz uwzględnia uwarunkowania wynikające z potrzeb i możliwości rozwoju gminy.

W gminie Ostrowice występują problemy, które często powtarzają się w innych gminach wiejskich, m.in. emigracja ludności z obszaru gminy, problemy z zatrudnieniem, problemy rolnictwa, problemy z infrastrukturą techniczną i społeczną.

Strategia pozostaje aktualnym dokumentem, który będzie służył pomocą przy określaniu kierunków zmian w strukturze przestrzennej gminy, poprzez uwzględnienie ustaleń Strategii Rozwoju. Poniżej zostały podane cele ze strategii rozwoju gminy Ostrowice na lata 2014-2020.

- A. ISTOTNE ZWIĘKSZENIE RELACJI POZYSKIWANYCH ŚRODKÓW DO DOCHODÓW OGÓŁEM.**
- B. STWORZENIE WARUNKÓW DO SAMOORGANIZOWANIA SIĘ MIESZKAŃCÓW I POBUDZENIE ICH INNOWACYJNOŚCI**
- C. STWORZENIE KONCEPCJI SZLAKÓW TURYSTYCZNYCH NA TERENIE CAŁEJ GMINY.**
- D. PRZYGOTOWANIE KONCEPCJI I WDROŻENIE STRATEGII PROMOCJI GMINY.**
- E. WYKREOWANIE ATRAKCYJNYCH PRODUKTÓW TURYSTYCZNYCH W WIOSKACH, KTÓRE MAJĄ SWÓJ CHARAKTER.**

Strategia zostanie wdrożona dzięki Wieloletnim Strategicznym Programom Operacyjnym Gminy Ostrowice, które zostaną utworzone w liczbie pięciu programów operacyjnych związanych z pięcioma celami strategicznymi Gminy Ostrowic.

Uwarunkowania wynikające z wniosków złożonych do zmiany studium

Po analizie wniosków złożonych do zmiany studium przewiduje się następujące zmiany w istniejącym zagospodarowaniu terenów:

- Przeznaczenie terenu w miejscowości **Bolegorzyn** obręb Śmidzięcino na funkcje mieszkaniową (pod budynki gospodarcze), na funkcje mieszkaniową (poprawę zagospodarowania osiedla), na funkcje – na boiska do siatkówki i piłki nożnej oraz pod rekreację dla mieszkańców osiedla (grill, ławeczki) , na funkcje mieszkaniową - pod plac zabaw i drogę do osiedla, na funkcje utworzenia poletka edukacyjnego, placu pod eksponaty muzeum, pod kapliczkę i ścieżkę edukacyjną (ławeczki i tablice informacyjne) na funkcje tereny rekreacyjne oraz przeznaczenie terenu pod wieżę widokową.
- Przeznaczenie terenu obręb **Ostrowice** na funkcje – zabudowa mieszkaniowa, na funkcję parku spacerowo-wypoczynkowego, na funkcję mieszkaniową jednorodzinną (obecnie grunty rolne), na funkcję mieszkaniową jednorodzinną (obecnie grunty rolne), przeznaczenie terenu na cele handlowo-usługowe-produkcyjne, na cele budowlano- pieszkaniowe, na fotowoltaikę – fotowoltanikę, na działki budowlane- na funkcje zabudowy mieszkaniową jednorodzinną (obecnie rolne), na funkcje mieszkaniową jednorodzinną; przeznaczenie na budowę turbiny wodnej; budowa stawu rybnego, na zabudowę zagrodową lub mieszkaniową jednorodzinną z dop. usług.
- Przeznaczenie terenu obręb **Dolgie** na funkcje parkingu (wcześniej tereny wielofunkcyjnej zabudowy wiejskiej), na cele stawu-oczka hodowlano-dekoracyjnego dla własnych potrzeb, w dolnej części działki tj. od strony jeziora; o przeznaczenie terenu na cele budowlane zab. mieszkaniową jednorodzinną, o przeznaczenie terenu na cele stawu-oczka hodowlano-dekoracyjnego dla własnych potrzeb, w dolnej oraz pod budownictwo mieszkalne, mieszkalno-letniskowe i pensjonatowe.
- Przeznaczenie terenu obręb **Nowe Worowo** na funkcje –przepompownia i funkcje- cele nierolnicze (wcześniej tereny wielofunkcyjnej zabudowy wiejskiej, rowerowe

szlaki turystyczne, grunty rolne), o przeznaczenie terenu działki nr 533/2 położonej w miejscowości Nowe Worowo, obręb Nowe Worowo na funkcje – na cele nierolnicze (zabudowana tłocznią), pod fotowoltaikę i budownictwo- tereny zabudowy mieszkaniowej jednorodzinnej, na zabudowę zagrodową lub mieszkaniową jednorodziną z dop. usług; na funkcję mieszkaniową, farmy wiatrowe, fotowoltanikę, agroturystykę, zabudowę pensjonatową, hotelową, usługi i rzemiosło

- Przeznaczenie terenu obręb **Jelenino** na funkcje –przystanek PKS dla mieszkańców wsi funkcje- (wcześniej tereny wiejskiej zabudowy mieszkaniowej), -na cele budowlane zab. mieszkaniową jednorodziną,
- Przeznaczenie terenu miejscowości **Donatowo** obręb Donatowo na funkcje – utworzenie kąpieliska i plaży, o przeznaczenie dz. nr36/1 obręb Donatowo na funkcję mieszkaniową, farmy wiatrowe, fotowoltanikę, agroturystykę, zabudowę pensjonatową, hotelową, usługi i rzemiosło;
- Przeznaczenie terenu w miejscowości **Grzybno**, obręb Grzybno pod fotowoltaikę i budownictwo- tereny zabudowy mieszkaniowej jednorodzinnej
- Przeznaczenie terenu obręb **Siecino** na funkcje zabudowy mieszkaniowej jednorodziną z usługami turystycznymi, na funkcje mieszkaniową jednorodziną z usługami turystycznymi, na cele handlowo-usługowe-produkcyjne, na cele budowlano- mieszkaniowe, na fotowoltaikę; pod zabudowę rekreacyjną oraz budynek mieszkalny;
- Przeznaczenie terenu w miejscowości **Borne, obręb Borne** na stawy rybne pod fotowoltaikę i budownictwo- tereny zabudowy zagrodowej, mieszkaniowej jednorodzinnej, na zabudowę mieszkaniową, wykorzystanie pod budowę urządzeń wytwarzających energię z odnawialnych źródeł energii, teren usług; na zabudowę mieszkaniową, wykorzystanie pod budowę urządzeń wytwarzających energię z odnawialnych źródeł energii, teren usług;
- Przeznaczenie terenu w **Gronowie** na zabudowę mieszkaniową
- Przeznaczenie terenów - **obręb Szczycienko** pod zabudowę budynkami gospodarczymi typu stodoły, wiaty na maszyny rolnicze, warsztat, kuźnia itp., a także pod zabudowę domkami letniskowymi oraz budynkiem mieszkalnym.

Uwarunkowania wynikające z możliwości wykorzystania energii geotermalnej

Ważnym źródłem energii odnawialnej, które jest niezależne od zmiennych warunków pogodowych i klimatycznych jest energia geotermalna. Gmina Ostrowice leży w obszarze gdzie występują wody geotermalne. Obszar ten zaliczany jest do rejonu basenu kambryjskiego w którym województwo zachodniopomorskiego ma duże możliwości wykorzystania tych wód..

Wykorzystanie geotermii możliwe jest:

- do produkcji energii elektrycznej,
- do ogrzewania,
- w przemyśle,
- w ogrodnictwie,
- w rolnictwie,
- w hodowli ryb,
- w balneologii,
- w rekreacji.

8. Uwarunkowania wynikające ze stanu prawnego gruntów.

Analiza stanu prawnego gruntów pozwala stwierdzić, iż największa powierzchnia gruntów jest we władaniu osób fizycznych. Udział procentowy powierzchni gruntów będących własnością osób fizycznych w powierzchni całej gminy wynosi 53,6%. Znacznie mniejsza powierzchnia gruntów gminy należy do Skarbu Państwa. Jest to 43,5% powierzchni gruntów gminy.

L.p	Użytkownik	Powierzchnia ogólna gruntów w ha
-----	------------	----------------------------------

**STUDIUM UWARUNKOWAŃ I KIERUNKÓW ZAGOSPODAROWANIA PRZESTRZENNEGO
GMINY OSTROWICE**

1	Grunty Skarbu Państwa z wyłączeniem gruntów przekazanych w użytkowanie wieczyste	6550
2	Grunty Skarbu Państwa przekazane w użytkowanie wieczyste	0
3	Grunty spółek Skarbu Państwa, przedsiębiorstw handlowych i innych osób prawnych	0
4	Grunty gmin i związków międzygminnych z wyłączeniem gruntów przekazanych w użytkowanie	280
5	Grunty gmin i związków międzygminnych przekazane w użytkowanie wieczyste	7
6	Grunty, które są własnością samorządowych osób prawnych oraz gruntów, których właściciele są nieznanymi	0
7	Grunty osób fizycznych	8078
8	Grunty spółdzielni	4
9	Grunty kościołów i związków wyznaniowych	14
10	Wspólnoty gruntowe	0
11	Grunty powiatów z wyłączeniem gruntów przekazanych w użytkowanie	84
12	Grunty województw z wyłączeniem gruntów przekazanych w użytkowanie	0
13	Grunty województw przekazane w użytkowanie wieczyste	0
14	Grunty będące przedmiotem własności i władania osób niewymienionych powyżej	42
Suma:		15059

Struktura użytkowania gruntów wg stanu prawnego na rok 2014- opracowano na podstawie danych otrzymanych z Starostwa Powiatowego w Drawsku Pomorskim

9. Uwarunkowania wynikające z występowania obiektów i terenów chronionych na podstawie przepisów odrębnych.

Obowiązujące ograniczenia w zagospodarowaniu terenów w obrębie obszarów prawnie chronionych w znacznym stopniu przyczyniają się do zachowania stabilności układu przyrodniczego na terenie gminy.

W granicach gminy Ostrowice położone są następujące obszary chronione na podstawie ustawy o ochronie przyrody z dnia 16 kwietnia 2004 roku (Dz. U. z 2013 r., poz. 627 ze zm.):

- Rezerwat "Zielone Bagna
- Drawski Park Krajobrazowy
- Obszar chronionego krajobrazu „Pojezierze Drawskie"
- Obszar Natura 2000 Ostoja Drawska
- Obszar Natura 2000 Jeziora Czaplineckie
- Obszar Natura 2000 Dorzecze Regi (dawniej Dolina Regi)

Wszystkie ww. obszary oraz obiekty chronione zostały szczegółowo opisane w punktach 3.9. „Obszary chronionego krajobrazu” oraz 3.11 „Obszary i obiekty chronione”.

Pozostałe obiekty i tereny:

Ochronie na terenie gminy Ostrowice podlegają również obiekty i tereny chronione wynikające z następujących aktów prawnych:

a) Ustawy o ochronie gruntów rolnych i leśnych :

- grunty rolne wysokich klas bonitacyjnych - klas I – IV,
- grunty rolne stanowiące użytki rolne klas V i VI, wytworzone z gleb pochodzenia organicznego, oraz torfowiska,
- grunty leśne na obszarze całej gminy,

b) Ustawy Prawo wodne :

- wody powierzchniowe,
- zasoby wód podziemnych,

10. Uwarunkowania wynikające z występowania obszarów naturalnych zagrożeń geologicznych .

Gmina Ostrowice położona jest poza zasięgiem występowania obszarów naturalnych zagrożeń geologicznych.

11. Uwarunkowania wynikające z występowania udokumentowanych złóż kopalin, zasobów wód podziemnych oraz uwarunkowań wynikających z występowania terenów górniczych wyznaczonych na podstawie przepisów odrębnych

Według Bilansu Zasobów Złóż kopalin w Polsce (wg stanu na 31.12.2013 r.) na terenie gminy Ostrowice znajduje się złoża piasku i żwiru o zasobności 378 000 ton.

Informacje dotyczące uwarunkowań wynikających z występowania udokumentowanych złóż kopalin oraz uwarunkowań wynikających z występowania terenów górniczych wyznaczonych na podstawie przepisów odrębnych zostały przedstawione w punkcie „3.5. Złóża surowców mineralnych oraz energetycznych”.

Uwarunkowania wynikające z zasobów wód podziemnych zostały przedstawione w punkcie „3.4. Wody podziemne”

12. Uwarunkowania wynikające ze stanu systemów komunikacji i infrastruktury technicznej, w tym stopnia uporządkowania gospodarki wodno-ściekowej, energetycznej oraz gospodarki odpadami.

Komunikacja drogowa

Uwarunkowania wynikające ze stanu systemu komunikacji zostały opisane w punkcie „5.2 Poziom życia mieszkańców w tym ochrona ich zdrowia”

Zagadnienia związane z infrastrukturą techniczną, w tym stopniem uporządkowania gospodarki wodno-ściekowej przedstawione w punkcie „1.2. Uzbrojenie terenu” oraz „5.2 Poziom życia mieszkańców w tym ochrona ich zdrowia”.

Gospodarka odpadami

Odpady komunalne z nieruchomości zamieszkałych na terenie Gminy Ostrowice (w okresie od 01.07.2014 r. do 31.12.2015 r.) są odbierane przez konsorcjum firm: REMONDIS SANITECH POZNAŃ Sp. z o.o oraz PHU EKO – FIUK S.C.

Miejsce zagospodarowania przez podmioty odbierające odpady komunalne od właścicieli nieruchomości z terenu gminy Ostrowice zmieszanych odpadów komunalnych, odpadów zielonych oraz pozostałości z sortowania odpadów komunalnych przeznaczonych do składowania znajduje się w Słajsinie (Regionalny Zakład Gospodarowania Odpadami).

Ponadto w Ostrowicach znajduje się Punkt Selektywnej Zbiórki Odpadów Komunalnych, dz. nr 252/2 (przy Oczyszczalni Ścieków w Ostrowicach).

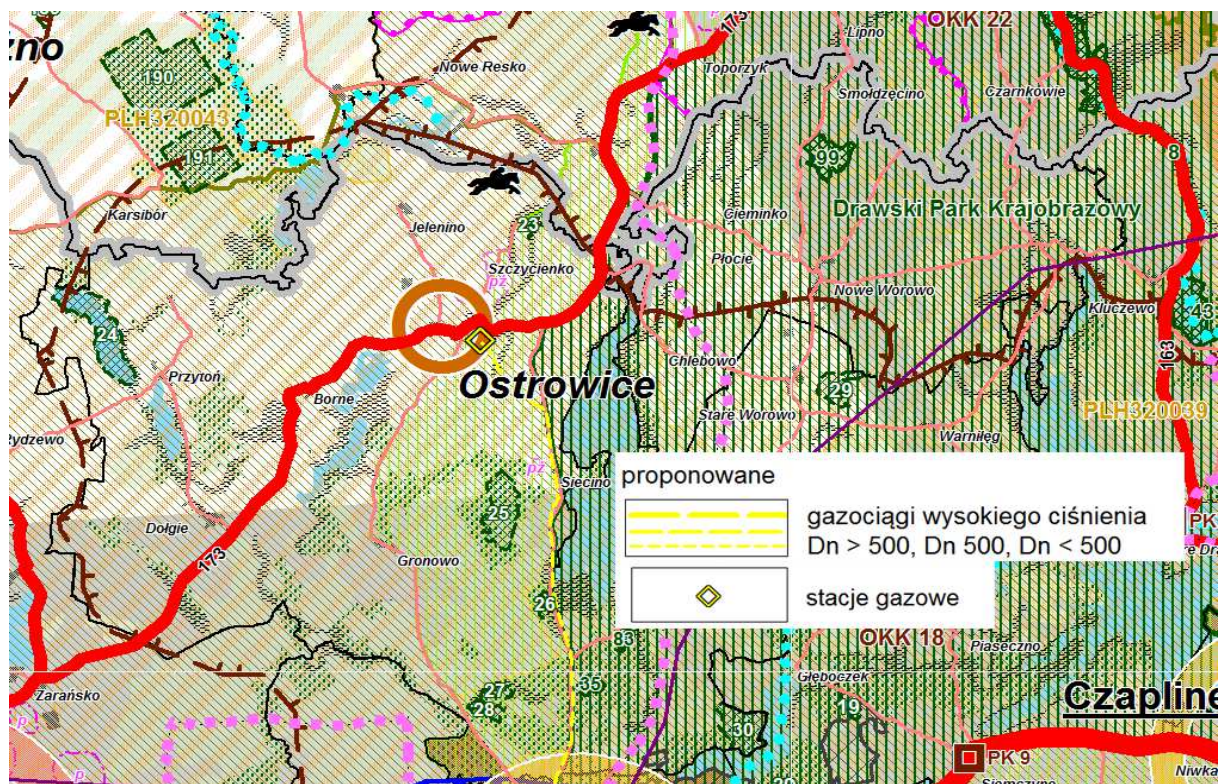
13. Uwarunkowania wynikające z zadań służących realizacji ponadlokalnych celów publicznych.

Do najważniejszych zadań celu publicznego o znaczeniu ponadlokalnym należy wymienić:

- realizacje związane z drogą ą wojewódzką, urządzeniami technicznymi związanymi z funkcjonowaniem dróg,
- ochrona walorów przyrodniczo – kulturowych gminy.

Zadania służące realizacji ponadlokalnych celów publicznych wynikają również z ustaleń Planu Zagospodarowania Przestrzennego Województwa Zachodniopomorskiego z którego wynika, że na terenie gminy Ostrowice projektowany jest gazociąg wysokiego ciśnienia oraz stacja gazowa.

STUDIUM UWARUNKOVAŃ I KIERUNKÓW ZAGOSPODAROWANIA PRZESTRZENNEGO GMINY OSTROWICE



źródło: Plan Zagospodarowania Przestrzennego Województwa Zachodniopomorskiego, 2010 r.