

KIERUNKI ZAGOSPODAROWANIA PRZESTRZENNEGO GMINY OSTROWICE

Ostrowice`2014

KIERUNKI ZAGOSPODAROWANIA PRZESTRZENNEGO SPIS TREŚCI :

Zawartość

1. Kierunki zmian w strukturze przestrzennej gminy oraz w przeznaczeniu terenów.....	3
2. Kierunki i wskaźniki dotyczące zagospodarowania oraz użytkowania terenów, w tym tereny wyłączone spod zabudowy.	6
3. Obszary oraz zasady ochrony środowiska i jego zasobów, ochrony przyrody, krajobrazu kulturowego i uzdrowisk.	15
4. Obszary i zasady ochrony dziedzictwa kulturowego i zabytków oraz dóbr kultury współczesnej.	41
5. Kierunki rozwoju systemów komunikacji i infrastruktury technicznej.....	56
6. Obszary, na których rozmieszczone będą inwestycje celu publicznego o znaczeniu lokalnym.	64
7. Obszary, na których rozmieszczone będą inwestycje celu publicznego o znaczeniu ponadlokalnym, zgodnie z ustaleniami planu zagospodarowania przestrzennego województwa i ustaleniami programów, o których mowa w art. 48 ust. 1.....	65
8. Obszary, dla których obowiązkowe jest sporządzenie miejscowego planu zagospodarowania przestrzennego na podstawie przepisów odrębnych, w tym obszary wymagające przeprowadzenia scaleń i podziału nieruchomości oraz obszary przestrzeni publicznej.....	66
9. Obszary, dla których gmina zamierza sporządzić miejscowe plany zagospodarowania przestrzennego, w tym obszary wymagające zmiany przeznaczenia gruntów rolnych i leśnych na cele nierolnicze i nieleśne.	66
10. Obszary, na których rozmieszczone będą urządzenia wytwarzające energię z odnawialnych źródeł energii o mocy przekraczającej 100 kW.	67
11. Kierunki i zasady kształtowania rolniczej i leśnej przestrzeni produkcyjnej.	71
12. Obszary szczególnego zagrożenia powodzią oraz obszary osuwania się mas ziemnych.	73
13. Obiekty lub obszary, dla których wyznacza się w złożu kopaliny filar ochronny. ...	73
14. Obszary pomników zagłady i ich stref ochronnych oraz obowiązujące na nich ograniczenia prowadzenia działalności gospodarczej, zgodnie z przepisami ustawy z dnia 7 maja 1999 r. o ochronie terenów byłych hitlerowskich obozów zagłady (Dz. U. Nr 41, poz. 412 oraz z 2002 r. Nr 113, poz. 984 i Nr 153, poz. 1271);	73
15. Obszary wymagające przekształceń, rehabilitacji lub rekultywacji.	74
16. Granice terenów zamkniętych i ich stref ochronnych.....	74
17. Obszary funkcjonalne o znaczeniu lokalnym.	74
18. Kierunki rozwoju gminy Ostrowice.....	74
19. Uzasadnienie zawierające objaśnienia przyjętych rozwiązań oraz synteza ustaleń projektu studium	79

1. Kierunki zmian w strukturze przestrzennej gminy oraz w przeznaczeniu terenów.

Gmina Ostrowice zachowuje podstawową strukturę przestrzenną zbudowaną przez układ przyrodniczy oraz układ komunikacyjny dróg powiatowych, gminnych oraz przez drogę wojewódzką nr 173. Wprowadzone zmiany w zagospodarowaniu nie zmieniają zasadniczo struktury przestrzennej gminy. Przeznaczone tereny na nowe funkcje są odzwierciedleniem ustalonej polityki przestrzennej gminy Ostrowice.

W kierunkach rozwoju gminy kontynuuje się dotychczasowe, przyjęte zasady rozwoju przestrzennego, a zwłaszcza:

- **utrzymanie wiodących funkcji gminy (rolniczej, mieszkaniowej, turystycznej, usługowej),**
- **utrzymanie takiego rozwoju gminy, które stwarzałyby dogodne warunki do poprawy jakości życia ludności poprzez wzrost i lepsze rozmieszczenie wszystkich elementów składających się na strukturę gminy, tj. usług, mieszkań, miejsc pracy, terenów rolniczych, terenów zieleni i wypoczynku, infrastruktury technicznej i komunikacji; dążenie do ukształtowania układu funkcjonalno-przestrzennego gwarantującego harmonijne funkcjonowanie;**

Główne postulowane zmiany funkcjonalno-przestrzenne gminy:

- rewaloryzacja układów zabytkowych gminy powiązana z modernizacją istniejących zasobów mieszkaniowych i usługowych,
- projektowanie nowych i modernizacja istniejących ośrodków handlowo-usługowych,
- segregacja ruchu pieszego i kołowego (budowa dróg pieszo-rowerowych),
- utworzenie nowego ośrodka handlowo-usługowego oraz aktywizacji gospodarczej przy skrzyżowaniu drogi wojewódzkiej nr 173 z drogą powiatową nr 1962 – Siecino -

-
- stworzenie wyodrębnionych „bram wjazdowych” do gminy w postaci ośrodków handlowo - usługowych i informacyjnych na granicy gminy przy głównych ciągach komunikacyjnych,
 - wybudowanie nowych linii napowietrznych średniego napięcia 15 kV, stacji transformatorowych 15/0,4 kV oraz linii niskiego napięcia;
 - budowa na terenach rolniczych elektrowni wiatrowych;
 - wybudowanie małych elektrowni wodnych;
 - wybudowanie połączenia z węzłem na drodze krajowej nr 20 w Złocięncu poprzez zmianę drogi powiatowej na wojewódzką oraz realizacja infrastruktury z nim związanej również dla obsługi terenów sąsiadujących na terenie gminy Ostrowice;
 - postulowana budowa przystani wodnych na rzece Koknie.

Obszar gminy Ostrowice to strefy wielofunkcyjnego rozwoju terenów otwartych, strefy obszarów chronionych i powiązań przyrodniczych oraz strefa rozwoju społeczno-gospodarczego związana z przebiegiem drogi wojewódzkiej nr 173 i powiatowej nr 1962 – Siecino – Złocieniec.

Ustala się ogólne zasady zagospodarowania przestrzennego:

- ochrona dziedzictwa kulturowego, tożsamości i tradycyjnych elementów środowiska, takich jak: zabytkowe budynki, dominanty przestrzenne, panoramy, tereny zielone i tereny otwarte, respektowanie zaleceń wynikających z przepisów ochronnych i poszerzanie zakresu ochrony prawnej,
- harmonijne rozwijanie przestrzeni publicznych - dróg, placów; wyznaczanie miejsc pod parkingi,
- utrzymywanie powierzchni biologicznie czynnych w formie korytarzy zieleni,
- zagospodarowanie i retencjonowanie wód opadowych,
- optymalizowanie sieci dróg- realizacja nowych dróg, segregacja ruchu,
- podnoszenie wymogów architektonicznych, szczególnie w stosunku do obiektów realizowanych w pobliżu terenów o najwyższych walorach kulturowych i przyrodniczych,
- zapewnienie sprawnego transportu publicznego oraz wprowadzenie ułatwień w ruchu pieszym i rowerowym,
- planistyczne przygotowanie oferty terenów dla inwestorów dotyczy to zarówno terenów mieszkaniowych, jak i przeznaczonych pod usługi i działalność gospodarczą,

- dobrojenie terenów w infrastrukturę techniczną
- zabezpieczenie terenów pod inwestycje publiczne,
- zapobieganie nadmiernemu wydłużaniu zabudowy wzdłuż głównych tras komunikacyjnych,
- proponowanie nowych układów urbanistycznych odznaczających się zwartością i różnorodnością funkcji, z poszanowaniem istniejących układów ruralistycznych,
- zachowanie ciągłości ochrony systemów terenów otwartych, parków i terenów rekreacyjnych,
- wypracowanie koegzystencji dominujących form zagospodarowania: zabudowy mieszkaniowej i działalności gospodarczej oraz środowiska przyrodniczego,
- koncentracja zainwestowania w istniejących jednostkach osadniczych, położonych przy drogach lub w ich pobliżu, projektowanie struktur odznaczających się zwartością i rozwijających w harmonijny sposób lokalne układy wiejskie, na bazie istniejących układów komunikacyjnych,
- ograniczenie możliwości przekształceń gruntów rolniczych, szczególnie w strefie intensywnej gospodarki rolnej na cele nierolnicze,
- projektowanie dróg serwisowych oraz węzłów komunikacyjnych umożliwiających sprawne włączenie ruchu lokalnego do głównych tras,
- ochrona charakterystycznych układów ruralistycznych oraz zespołów, sakralnych, pałacowo-dworkowych folwarków, zabytkowych budynków mieszkalnych, gospodarczych, wiatraków, szkół, remiz, kuźni, młynów, gorzelni, kapliczek, krzyży, i innych elementów specyficznych dla architektury wiejskiej,
- określenie modelu zagospodarowania przestrzennego dla obszarów o wyjątkowych walorach rekreacyjnych i uzdrowiskowych,
- zachowanie odległości zabudowy od rzek i jezior, pozwalającej utrzymać równowagę ekologiczną oraz zapewnienie przynajmniej częściowej dostępności brzegów dla korzystających z rekreacji,
- przekształcanie terenów użytkowanych rolniczo poprzez wprowadzanie pasmowych i kępowych zadrzewień i zakrzewień wokół zbiorników, wzdłuż cieków wodnych, rowów melioracyjnych, wododziałów, dróg, miedz i skarp,

- tworzenie korytarzy infrastrukturalnych poprzez prowadzenie nowych urządzeń sieciowych przy już istniejących magistralach i liniach elektroenergetycznych.

2. Kierunki i wskaźniki dotyczące zagospodarowania oraz użytkowania terenów, w tym tereny wyłączone spod zabudowy.

Analiza uwarunkowań i postawienie diagnozy prospektywnej pozwala określić zasady, sposoby i kierunki zagospodarowania przestrzennego oraz odnieść je do polityki dotyczącej ochrony środowiska przyrodniczego i dziedzictwa kulturowego, rozwiązań funkcjonalno-przestrzennych oraz systemów sieci technicznych.

Przyjęto układ funkcjonalno - przestrzenny traktujący w sposób ogólny zasady rozmieszczenia podstawowych elementów zagospodarowania przestrzeni na terenie gminy.

Honorując zasadnicze cele i ustalenia starego studium, dokonano pewnych przewartościowań i związanych z tym modyfikacji, racjonalizujących kierunki przyjętych rozwiązań, docelowych działań i zamierzeń inwestycyjnych.

Przy zachowaniu i rozwoju podstawowej funkcji rolniczej, z uwzględnieniem specyficznych dla podregionu form upraw (warzywnictwo - ogrodnictwo - sadownictwo), jako bazy surowcowej na rzecz rynków zbytu i przetwórstwa rolno- spożywczego, zakłada się optymistyczną prognozę dotyczącą pozostałych sfer i dziedzin życia społeczno-gospodarczego przy założeniu zrównoważonego ich rozwoju w stosunku do wszystkich form i elementów środowiska naturalnego.

Wyraża się w ten sposób dążenie do:

- zachowania i ochrony wartości kulturowych,
- zachowania tożsamości trwałych struktur i historycznych układów ruralistycznych,
- zachowania i ochrony rolniczej przestrzeni produkcyjnej,
- integrowania rolniczej zabudowy osiedleńczej,
- określenia rejonów lokalizacji osiedli jednorodzinnych i rezydencjalnych,
- ustalenia rejonów lokalizacji głównych funkcji obsługi rolnictwa, przetwórstwa, przemysłu oraz usług ponadpodstawowych,

- wykorzystania walorów przyrodniczo - krajobrazowych obszaru gminy i możliwości realizacji ośrodków bazowych turystyki, sportu i rekreacji,
- przekształceń struktur małych ośrodków, kolonii i zespołów zagrodowych na rzecz obsługi turystycznej i agroturystycznej,
- wyznaczenia szlaków turystyki pieszo-rowerowej i kajakowej,
- poprawy jakości infrastruktury technicznej i zwiększenia zasięgu jej oddziaływania z wykorzystaniem stref obsługi technicznej (składowiska odpadów, oczyszczalnie ścieków).

Nowe tereny inwestycyjne to głównie tereny przeznaczone pod zabudowę mieszkaniową, usługową, a także pod budowę urządzeń wytwarzających energię z odnawialnych źródeł energii o mocy przekraczającej 100 kW wraz z niezbędną infrastrukturą drogową, techniczną oraz z funkcjami uzupełniającymi.

Dla terenów zabudowy wskaźniki zabudowy oraz przestrzeni biologicznie czynnej ustala się w miejscowych planach zagospodarowania przestrzennego, uwzględniając uwarunkowania terenu oraz zasady kształtowania ładu przestrzennego, w zależności od funkcji terenu, z uwzględnieniem:

- niezbędnej ilości miejsc postojowych;
- warunków wynikających z wymagań obsługi komunikacyjnej;
- całkowita powierzchnia zabudowy w % powierzchni działki,
- minimalna powierzchnia terenu biologicznie czynnego w % powierzchni działki.

Zastosowanie innych zasad może dotyczyć ustalenia, w miejscowym planie zagospodarowania przestrzennego, służącego poprawie kształtowania zabudowy i walorów krajobrazowych przestrzeni lub szczególnych uwarunkowań wynikających z dostosowania do zabudowy sąsiedniej. Podane poniżej ograniczenia dotyczące wysokości obiektów na poszczególnych terenach o różnych funkcjach zabudowy nie odnoszą się do obiektów takich jak wytwórnie mas bitumicznych, biogazownie oraz wszelkiego rodzaju silosy itp.

Dla poszczególnych funkcji zabudowy ustala się:



TERENY ZABUDOWY MIESZKANIOWEJ I ZAGRODOWEJ

tereny zabudowy mieszkaniowej i zagrodowej oznaczone na rysunku zmiany studium symbolem M:

(tereny dopuszczone do wykorzystania w sposób dotychczasowy),

- *wymagane wyodrębnienie terenów o zróżnicowanych funkcjach: mieszkaniowej jednorodzinnej, w tym z dużym udziałem zieleni, lub mieszkaniowej jednorodzinnej i zagrodowej, z drobną wytwórczością;*
- *dopuszczenie lokalizacji zabudowy usługowej jako podstawowej funkcji wykorzystania poszczególnych nieruchomości;*
- *wskazane przekształcenie zabudowy zagrodowej dla funkcji letniskowej- rekreacji indywidualnej w pobliżu terenów leśnych lub dolin rzecznych;*
- *dopuszczenie zabudowy usługowej i wytwórczości pod warunkiem odpowiedniego dostosowania do podstawowych funkcji terenu oraz ograniczenia skali prowadzonej działalności, a także wprowadzenia ograniczeń dotyczących potencjalnych uciążliwości dla środowiska;*
- *wymagane wprowadzenie ograniczeń dotyczących zabudowy zagrodowej oraz wielkości prowadzonej produkcji zwierzęcej, w dostosowaniu do występujących uwarunkowań;*
- *teren dopuszczony do zabudowy niskiej (o wysokości do dwóch kondygnacji nadziemnych i do ok.10 m npt);*
- *wymagane zróżnicowanie powierzchni biologicznie czynnej (ok. 40-70%) i powierzchni zabudowy (ok. 15-30%), w zależności od ustalonej funkcji zabudowy;*



TERENY ZABUDOWY LETNISKOWEJ

tereny zabudowy letniskowej oznaczone na rysunku zmiany studium symbolem ML:

(tereny dopuszczone do wykorzystania w sposób dotychczasowy),

- *wymagane wyodrębnienie terenów o funkcji letniskowej, w tym z dużym udziałem zieleni;*

- *dopuszczenie lokalizacji zabudowy mieszkaniowej jako funkcji uzupełniającej;*
- *dopuszczenie zabudowy uzupełniającej usługowej związanej usługami turystyki, sportu i rekreacji pod warunkiem odpowiedniego dostosowania do podstawowych funkcji terenu oraz ograniczenia skali prowadzonej działalności, a także wprowadzenia ograniczeń dotyczących potencjalnych uciążliwości dla środowiska;*
- *wymagane wprowadzenie ograniczeń dotyczących zabudowy letniskowej, w dostosowaniu do występujących uwarunkowań;*
- *teren dopuszczony do zabudowy niskiej (o wysokości do dwóch kondygnacji nadziemnych i do ok.10 m npt)w tym poddasze użytkowe;*
- *wymagane zróżnicowanie powierzchni biologicznie czynnej (ok. 60-90%) i powierzchni zabudowy (ok. 10-20%), w zależności od ustalonej funkcji zabudowy;*



TERENY ZABUDOWY MIESZKANIOWEJ REZYDENCJONALNEJ

tereny zabudowy mieszkaniowej rezydencjonalnej oznaczone na rysunku zmiany studium symbolem RTL:

(tereny dopuszczone do wykorzystania w sposób dotychczasowy),

- *wymagane wyodrębnienie terenów o funkcjach: mieszkaniowej jednorodzinnej-rezydencjonalnej z dużym udziałem zieleni lub zabudowy zagrodowej w tym inspekty i szklarnie ogrodnicze o powierzchni działek od 0,5 do 2 ha;*
- *dopuszczenie lokalizacji zabudowy usługowej jako funkcji uzupełniającej;*



TERENY ZABUDOWY MIESZKANIOWEJ I USŁUG

tereny zabudowy mieszkaniowej i usług oznaczone na rysunku zmiany studium symbolem M/U:

(tereny dopuszczone do wykorzystania w sposób dotychczasowy),

- *wymagane wyodrębnienie terenów o zróżnicowanych funkcjach: mieszkaniowej jednorodzinnej lub mieszkaniowej i usługowej, a także zabudowy zagrodowej w tym inspekty i szklarnie ogrodnicze;*
- *dopuszczenie lokalizacji zabudowy usługowej jako podstawowej funkcji wykorzystania poszczególnych nieruchomości;*

- *dopuszczenie lokalizacji elektrowni fotowoltaicznych o mocy powyżej 100 kW ;*
- *dopuszczenie zabudowy usługowej i wytwórczości pod warunkiem odpowiedniego dostosowania do podstawowych funkcji terenu oraz ograniczenia skali prowadzonej działalności a także wprowadzenia ograniczeń dotyczących potencjalnych uciążliwości dla środowiska;*
- *teren dopuszczony do zabudowy niskiej (o wysokości do dwu kondygnacji nadziemnych i do ok.10 m npt); wymagane zróżnicowanie powierzchni biologicznie czynnej (ok. 40-70%) i powierzchni zabudowy (ok. 15-30%), w zależności od ustalonej funkcji zabudowy;*
- *dla zabudowy letniskowej-rekreacji indywidualnej – lokalizacja terenów letniskowych winna być z dala od inwestycji produkcji rolniczej;*
- *działki –min. 800 m² z dopuszczeniem powierzchni zabudowy do max.30% powierzchni działki;*

przeznaczenie letniskowe określa sposób użytkowania terenu tj. bez możliwości prowadzenia usług, hodowli i uciążliwego działania na terenie letniskowym; budynek letniskowy może spełniać warunki techniczne budynku stałego zamieszkania;

- dla zabudowy rezydencjonalnej:
 - działki min. 1500 m² z dopuszczeniem powierzchni zabudowy do max. 20% powierzchni działki;



TERENY ZABUDOWY USŁUGOWEJ

tereny zabudowy usługowej oznaczone na rysunku zmiany studium symbolem U:

(tereny dopuszczone do wykorzystania w sposób dotychczasowy),

- *dopuszczenie wykorzystania poszczególnych nieruchomości wyłącznie dla zabudowy usługowej, w tym handel o powierzchni sprzedaży powyżej 400m² z dopuszczeniem zabudowy produkcyjnej;*
- *wymagane wprowadzenie ograniczeń w/z skali i potencjalnych uciążliwości dla środowiska działalności produkcyjnej lub usługowej w dostosowaniu do występujących uwarunkowań;*
- *teren dopuszczony do zabudowy niskiej (o wysokości do dwu kondygnacji*

nadziemnych i do ok.12 m npt) z wyjątkiem już istniejących budynków; wymagane zróżnicowanie powierzchni biologicznie czynnej (ok. 20-40%) i powierzchni zabudowy (ok. 20-55%), w zależności od ustalonej funkcji zabudowy;

- *dopuszczenie lokalizacji elektrowni fotowoltaicznych o mocy powyżej 100 kW ;*



TERENY ZABUDOWY USŁUGOWEJ- "BRAMY GMINY"

tereny zabudowy usługowej „BRAMY GMINY” oznaczone na rysunku zmiany studium symbolem U- „BRAMY GM”:

(tereny dopuszczone do wykorzystania w sposób dotychczasowy),

- *wykorzystania poszczególnych nieruchomości wyłącznie dla zabudowy usługowej, zwłaszcza z obsługą podróźnych, usługowo-handlowej o powierzchni sprzedaży powyżej 400m² z dopuszczeniem zabudowy produkcyjnej i mieszkaniowej;*
- *wymagane wprowadzenie ograniczeń w/z skali i potencjalnych uciążliwości dla środowiska działalności produkcyjnej lub usługowej w dostosowaniu do występujących uwarunkowań;*
- *teren dopuszczony do zabudowy niskiej (o wysokości do dwu kondygnacji nadziemnych i do ok.14 m npt);*
- *wymagane zróżnicowanie powierzchni biologicznie czynnej (ok. 20-40%) i powierzchni zabudowy (ok. 20-65%), w zależności od ustalonej funkcji zabudowy;*
- *dopuszczenie lokalizacji elektrowni fotowoltaicznych o mocy powyżej 100 kW ;*



TERENY SPORTU I REKREACJI

tereny sportu i rekreacji oznaczone na rysunku zmiany studium symbolem US:

(tereny dopuszczone do wykorzystania w sposób dotychczasowy),

- *dopuszczenie wykorzystania poszczególnych nieruchomości wyłącznie dla zabudowy usług sportu, rekreacji oraz usług związanych z turystyką;*
- *wymagane wprowadzenie ograniczeń w/z skali i potencjalnych uciążliwości dla środowiska w dostosowaniu do występujących uwarunkowań;*
- *teren dopuszczony do zabudowy niskiej;*
- *wymagane zróżnicowanie powierzchni biologicznie czynnej (ok. 90%) i powierzchni*

zabudowy (ok. 10%), w zależności od ustalonej funkcji zabudowy;



TERENY PRZEMYSŁU I USŁUG

tereny przemysłu i usług oznaczone na rysunku zmiany studium symbolem P/U :

(tereny dopuszczone do wykorzystania w sposób dotychczasowy),

- *wykorzystania poszczególnych nieruchomości wyłącznie dla zabudowy produkcyjnej lub zabudowy usługowej, usługowo-handlowej o powierzchni sprzedaży powyżej 400m² z dopuszczeniem zabudowy mieszkaniowej lub zagrodowej jako funkcji uzupełniającej;*
- *dopuszczenie lokalizacji elektrowni fotowoltaicznych o mocy powyżej 100 kW ;*

wymagane wprowadzenia ograniczeń w/z skali i potencjalnych uciążliwości dla środowiska wynikających z prowadzonej działalności usługowej lub produkcyjnej, w dostosowaniu do występujących uwarunkowań a także w sposób umożliwiający bezkonfliktowe funkcjonowanie zabudowy mieszkaniowej na działkach sąsiednich;

wymagane wprowadzenie ograniczeń dotyczących zabudowy zagrodowej oraz wielkości prowadzonej produkcji zwierzęcej, w dostosowaniu do występujących uwarunkowań; teren dopuszczony do zabudowy niskiej (o wysokości do dwu kondygnacji nadziemnych i do ok.12 m npt); wymagane zróżnicowanie powierzchni biologicznie czynnej (ok. 20-70%) i powierzchni zabudowy (ok.15-65%), w zależności od ustalonej funkcji zabudowy;



ZABUDOWA ISTNIEJĄCA WRAZ Z BUDYNKAMI

tereny zabudowy istniejącej oznaczone na rysunku zmiany studium kolorem ciemno-brązowym i brązowym -obejmujące wszystkie tereny zainwestowane w tym na zabudowę zagrodową, mieszkaniową, usługową i przemysłową;



NIEZABUDOWANY TEREN PRZEMYSŁOWO SKŁADOWY

tereny zainwestowane oznaczone na rysunku zmiany studium kolorem fioletowym - obejmujące tereny niezabudowane przemysłowo-składowe.

Sposób zagospodarowania wyżej wymienionych terenów, program funkcji na nich lokalizowanych, powierzchnia konieczna do zainwestowania winna być określona w miejscowym planie zagospodarowania przestrzennego. Powyższe lokalizacje muszą być każdorazowo analizowane z uwzględnieniem istniejących, a w szczególności reżimu ochrony środowiska i przyrody.

Dla wszystkich obiektów nowych lokalizacji należy przestrzegać następujących zasad:

- 1) w formowaniu bryły obiektu należy stosować proporcje, kolorystykę, skalę i wystrój zewnętrzny nawiązujący do tradycyjnej architektury w gminie, z zastosowaniem rodzinnych materiałów (drewno, kamień, cegła). Zapis ten nie dotyczy budynków usługowych, przemysłowych, gospodarczych typu chlewnie itp.
- 2) każdorazowo nowe inwestycje projektować jako całościowe zamierzenie, wkomponowując tę całość w krajobraz, czy otaczającą przestrzeń zurbanizowaną.

Podczas szczegółowego zagospodarowania terenu, na etapie sporządzania miejscowego planu zagospodarowania przestrzennego należy zwrócić uwagę na przestrzeganie uwarunkowań dotyczących zagadnień ochrony przeciwpożarowej (drogi dojazdowe do budynków, zaopatrzenie wody do zewnętrznego gaszenia pożaru itp.) zawartych w przepisach odrębnych, w tym w rozporządzeniu Ministra Spraw Wewnętrznych i Administracji z dnia 24 lipca 2009r. w sprawie przeciwpożarowego zaopatrzenia w wodę oraz dróg pożarowych (Dz. U. z 2009r., Nr 124, poz. 1030).

Sporządzając miejscowy plan zagospodarowania przestrzennego należy uwzględnić ustalenia wynikające z przepisów Rozporządzenia Rady Ministrów z dnia 3 lutego 2004r. w sprawie warunków i sposobu przygotowania i wykorzystania transportu na potrzeby obronne państwa, a także jego ochrony w czasie wojny oraz właściwości organów w tych sprawach” i wydanego na jego podstawie „Zarządzenia nr 11 Ministra Infrastruktury z dnia 04 lutego 2008r. w sprawie wdrażania wymagań techniczno-obronnych w zakresie przygotowania infrastruktury drogowej na potrzeby obronne państwa” .

Na etapie sporządzania miejscowego planu zagospodarowania przestrzennego należy uwzględnić odległości projektowanych obiektów budowlanych od terenów leśnych, zgodnie z przepisami odrębnymi.

Strategia kształtowania systemu ekologicznego

Na skutek rolniczo-osiedleńczej, eksploatacyjnej działalności człowieka przerwane zostały układy i systemy ekologiczne, a szczególnie zdegradowane w terenach zorganizowanych zwartych struktur wiejskich.

„Kurczenie się” przestrzeni przyrodniczej wymaga podjęcia kroków celem przywrócenia równowagi biocenotycznej kosztem zdegradowanych terenów uprawowych wokół nich. Nie oznacza to natychmiastowej zmiany sposobu użytkowania. Studium ma na celu zwrócenie uwagi na konieczność renaturalizacji obszarów o małej przydatności rolniczej, a korzystnej dla poprawy ciągłości systemu ekologicznego.

Ochrona wytopisk polodowcowych, oczek, bagien, szuwarowisk, adaptacja i przekształcenie nieużytków, samosiejów, terenów łągowych, nasadzenia ochronnych pasów wokół nich oraz zamiana nieekonomicznych upraw polowych na obrzeżach przestrzeni zurbanizowanej (na niewielkich arealach) na rzecz upraw sadowniczych, szkółkarskich itp. wzmocnić może rozerwany łańcuch tworzący ciągłość przestrzeni przyrodniczej.

Monitoring i zakazy stosowania intensywnych form nawożenia (z jednej strony kary ustawowe, z drugiej - zwolnienia i ulgi podatkowe) terenów upraw polowych wokół rzek, cieków i jezior oraz pielęgnacja naturalnej zieleni nadbrzeżnej przywrócić im może ich naturalny charakter „przyrody żywej”. Zakaz intensywnej, rabunkowej gospodarki rybackiej pozwoli odbudować zachwianą równowagę biocenotyczną w środowisku wodnym.

Sprzyjać jej powinna konsekwentna polityka techniczna i technologiczna, polegająca m.in. na kontrolowanym rzucie oczyszczonych ścieków sanitarnych i deszczowych zarówno w systemie zorganizowanym (oczyszczalnie z siecią kanalizacji zbiorczej) jak i indywidualnym (pryzagrodowe oczyszczalnie i pola rozsączowe), pozwalająca na ochronę wód podskórnych i gleb.

Wspomniane wyżej zasady ochrony i przekształceń umożliwią w przyszłości wykreowanie systemu powiązań przyrodniczych tworzących:

- 1) korytarze ekologiczne (głównie wzdłuż rzek podwiązujące systemy lokalne do krajowego (o znaczeniu europejskim) układu,
 - 2) ciągi ekologiczne o znaczeniu podregionalnym i lokalnym, które łączyć powinny osie dolin, zagłębień, małych cieków i rowów oraz nisz ekologicznych;
- w powiązaniu z istniejącymi elementami zieleni oraz przekształconymi z czasem użytkami zielonymi i nieużytkami stworzą „zielone szwy strukturalne” w przestrzeni rolniczej i

zabudowie; będą jednocześnie pełnić funkcje wentylacyjne, jak i stanowić ochronne bariery akustyczne oraz ciągi rekreacyjne,

3) obszary węzłowe utrzymujące ciągłość systemu przyrodniczego (kompleksy leśne, zespoły śródpolne, skupiska zadrzewień towarzyszące zieleni łąkowej, nieliczne parki wiejskie i podworskie oraz lokalne systemy zieleni wokół zbiorników wodnych), uzupełnianym projektowanym dolesieniem i dodrzewieniem na terenach nierentownych upraw polowych.

Uzupełniający element kształtowania systemu zieleni stanowić powinny śródpolne, zielone bariery przeciwoerozyjne w postaci zadrzewień, pasów i szpalerów wysokiej i średniej zieleni. Nasadzenia te należy wykonywać głównie na zboczach i skarpach lokalnych zagłębień, osiach cieków, rowów i nieużytków, miedzach i granicach większych areałów upraw jednorodnych.

3. Obszary oraz zasady ochrony środowiska i jego zasobów, ochrony przyrody, krajobrazu kulturowego i uzdrowisk.

Kierunki rozwoju przestrzennego gminy wymagają umiejscowienia w przestrzeni geograficznej, czyli w krajobrazie z zachowaniem zasad ochrony środowiska, jego zasobów, ochrony przyrody, a także zasobów krajobrazu kulturowego.

Równowaga przyrodnicza oraz trwałość podstawowych procesów przyrodniczych stanowią podstawę zrównoważonego rozwoju, który wraz z uwzględnieniem wymagań ładu przestrzennego, stanowi podstawę optymalnego rozwoju społeczno - gospodarczego gminy.

3.1 Rezerваты

Na terenie Gminy Ostrowice znajduje się Rezerwat "Zielone Bagna" ustanowiony zarządzeniem Ministra Ochrony Środowiska, Zasobów Naturalnych i Leśnictwa z dnia 12 listopada 1996 r - Monitor Polski nr 75/96 poz.695

Dziennik Urzędowy Województwa Zachodniopomorskiego Nr 62 z 2002 r poz. Rozporządzenie Wojewody Zachodniopomorskiego z dnia 30 sierpnia 2002 r. w sprawie

określenia zakazów obowiązujących na terenie rezerwatów przyrody położonych na obszarze województwa zachodniopomorskiego

Plan ochrony zatwierdzony na lata 2008 - 2027 Rozporządzeniem Nr 5/2008 Wojewody Zachodniopomorskiego z dnia 22.01.2008 r - Dz. Urz. Woj. Zach. Nr 15 poz. 270 z dnia 05.02.2008 r

Na podst. art. 15 ustawy o ochronie przyrody

1. W parkach narodowych oraz w rezerwach przyrody zabrania się:

1) budowy lub przebudowy obiektów budowlanych i urządzeń technicznych, z wyjątkiem obiektów i urządzeń służących celom parku narodowego albo rezerwatu przyrody;

2) (uchylony);

3) chwytania lub zabijania dziko występujących zwierząt, zbierania lub niszczenia jaj, postaci młodocianych i form rozwojowych zwierząt, umyślnego płoszenia zwierząt kręgowych, zbierania poroży, niszczenia nor, gniazd, legowisk i innych schronień zwierząt oraz ich miejsc rozrodu;

4) polowania, z wyjątkiem obszarów wyznaczonych

5) pozyskiwania, niszczenia lub umyślnego uszkodzenia roślin oraz grzybów;

6) użytkowania, niszczenia, umyślnego uszkodzenia, zanieczyszczenia i dokonywania zmian obiektów przyrodniczych, obszarów oraz zasobów, tworów i składników przyrody;

7) zmiany stosunków wodnych, regulacji rzek i potoków, jeżeli zmiany te nie służą ochronie przyrody;

8) pozyskiwania skał, w tym torfu, oraz skamieniałości, w tym kopalnych szczątków roślin i zwierząt, minerałów i bursztynu;

9) niszczenia gleby lub zmiany przeznaczenia i użytkowania gruntów;

10) palenia ognisk i wyrobów tytoniowych oraz używania źródeł światła o otwartym płomieniu, z wyjątkiem miejsc wyznaczonych przez dyrektora parku narodowego, a w rezerwacie przyrody – przez regionalnego dyrektora ochrony środowiska;

11) prowadzenia działalności wytwórczej, handlowej i rolniczej, z wyjątkiem miejsc wyznaczonych w planie ochrony;

12) stosowania chemicznych i biologicznych środków ochrony roślin i nawozów;

- 13) zbioru dziko występujących roślin i grzybów oraz ich części, z wyjątkiem miejsc wyznaczonych przez dyrektora parku narodowego, a w rezerwacie przyrody – przez regionalnego dyrektora ochrony środowiska;
- 14) połowu ryb i innych organizmów wodnych, z wyjątkiem miejsc wyznaczonych w planie ochrony lub zadaniach ochronnych;
- 15) ruchu pieszego, rowerowego, narciarskiego i jazdy konnej wierzchem, z wyjątkiem szlaków i tras narciarskich wyznaczonych przez dyrektora parku narodowego, a w rezerwacie przyrody – przez regionalnego dyrektora ochrony środowiska;
- 16) wprowadzania psów na obszary objęte ochroną ścisłą i czynną, z wyjątkiem miejsc wyznaczonych w planie ochrony, psów pasterskich wprowadzanych na obszary objęte ochroną czynną, na których plan ochrony albo zadania ochronne dopuszczają wypas oraz psów asystujących w rozumieniu art. 2 pkt 11 ustawy z dnia 27 sierpnia 1997 r. o rehabilitacji zawodowej i społecznej oraz zatrudnianiu osób niepełnosprawnych (Dz. U. z 2011 r. Nr 127, poz. 721, z późn. zm.8));
- 17) wspinaczki, eksploracji jaskiń lub zbiorników wodnych, z wyjątkiem miejsc wyznaczonych przez dyrektora parku narodowego, a w rezerwacie przyrody – przez regionalnego dyrektora ochrony środowiska;
- 18) ruchu pojazdów poza drogami publicznymi oraz poza drogami położonymi na nieruchomościach stanowiących własność parków narodowych lub będących w użytkowaniu wieczystym parków narodowych, wskazanymi przez dyrektora parku narodowego, a w rezerwacie przyrody przez regionalnego dyrektora ochrony środowiska;
- 19) umieszczania tablic, napisów, ogłoszeń reklamowych i innych znaków niezwiązanych z ochroną przyrody
- 20) zakłócania ciszy;
- 21) używania łodzi motorowych i innego sprzętu motorowego, uprawiania sportów wodnych i motorowych, pływania i żeglowania, z wyjątkiem akwenów lub szlaków wyznaczonych przez dyrektora parku narodowego, a w rezerwacie przyrody – przez regionalnego dyrektora ochrony środowiska;
- 22) wykonywania prac ziemnych trwale zniekształcających rzeźbę terenu;
- 23) biwakowania, z wyjątkiem miejsc wyznaczonych przez dyrektora parku narodowego, a w rezerwacie przyrody – przez regionalnego dyrektora ochrony środowiska;

24) prowadzenia badań naukowych – w parku narodowym bez zgody dyrektora parku, a w rezerwacie przyrody – bez zgody regionalnego dyrektora ochrony środowiska;

25) wprowadzania gatunków roślin, zwierząt lub grzybów, bez zgody ministra właściwego do spraw środowiska;

26) wprowadzania organizmów genetycznie zmodyfikowanych;

27) organizacji imprez rekreacyjno-sportowych – w parku narodowym bez zgody dyrektora parku narodowego, a w rezerwacie przyrody bez zgody regionalnego dyrektora ochrony środowiska.

2. Zakazy, o których mowa w ust. 1, nie dotyczą:

1) wykonywania zadań wynikających z planu ochrony lub zadań ochronnych;

2) (uchylony);

3) prowadzenia akcji ratowniczej oraz działań związanych z bezpieczeństwem powszechnym;

4) wykonywania zadań z zakresu obronności kraju w przypadku zagrożenia bezpieczeństwa państwa;

5) obszarów objętych ochroną krajobrazową w trakcie ich gospodarczego wykorzystywania przez jednostki organizacyjne, osoby prawne lub fizyczne oraz wykonywania prawa własności zgodnie z przepisami Kodeksu cywilnego.

Rezerwat przyrody "Zielone Bagna" - torfowiskowy, o powierzchni 55,4 ha, utworzony 12 listopada 1996, w województwie zachodniopomorskim, w powiecie drawskim, w gminie Ostrowice, 2,5 km na północ od Nowego Worowa i 4,5 km na wschód od Gawrońca. Rezerwat położony na terenie Drawskiego Parku Krajobrazowego, po wschodniej stronie drogi Smołdżęcino-Nowe Worowo.

Obszar lasów i torfowiska o wyjątkowych walorach geobotanicznych i ogólnoprzyrodniczych. Flora roślin naczyniowych -199 gatunków. Gatunki borealne, atlantyckie . 8 gatunków chronionych. Mchy - 72 gatunki. Rzadkie i ginące w skali kraju zbiorowiska roślinne. Prawidłowo przebiegające procesy regeneracji torfowiskowej z zarastaniem potorfii. Występuje mszar przygielkowy, dwa gatunki rosiczki.

Celem ochrony jest zachowanie bioróżnorodności ekosystemów torfowiskowych samoodnawiających się po eksploatacji torfu z torfowiska wysokiego oraz borów i lasów bagiennych. Chronione są zagrożone gatunki mchów, m.in. torfowców i roślin nasiennych, takich jak: rosiczka

długolistna (*Drosera anglica*), rosiczka okrągłolistna (*Drosera rotundifolia*), wełnianka szerokolistna (*Eriophorum latifolium*), kruszczyk szerokolistny (*Epipactis helleborine*), bagno zwyczajne (*Ledum palustre*), podkolan biały (*Platanthera bifolia*) oraz zwierzęta: żuraw (*Grus grus*), muchołówka żałobna (*Ficedula hypoleuca*), traszka grzebieniasta (*Triturus cristatus*), żaba moczarowa (*Rana temporaria*).

Proponowane rezerваты przyrody to :

- „Uroczysko nad Kokną” : rezerwat krajobrazowo-leśny , ochrona ścisła, bierna. Zalecenia: ochrona drzewostanu, ochrona wód rzeki przed zanieczyszczeniem
- „Jezioro Przytonko” - zachowanie zbiorowisk roślin wodnych, rezerwat ścisły, ochrona bierna
- „Jezioro Czarne Małe” - ochrona dystroficznego jeziora i boru bagiennego oraz, w charakterze otuliny, boru mineralnego
- „Jezioro Kapka” - ochrona jeziora lobeliowego, rezerwat ścisły florystycznowodny
- „Torfowisko wysokie z Czarnym Jeziorkiem” : ochrona dystroficznego jeziora i boru bagiennego. Zalecenia: chronić przed eutrofizacją, nie zmieniać stosunków wodnych, nie usuwać drzew, nie zbierać roślin
- "Jezioro Leśniówek" - projektowany rezerwat krajobrazowy ekologiczny, dla ochrony ekosystemu w charakterystycznym krajobrazie i specyficznym przebiegu sukcesji roślinnych. Zalecenia: utworzyć otulinę z przyległych oddziałów leśnych, które winny mieć kategorię wodochronnych i glebochronnych, gdyż ograniczają erozję masy jeziornej. Spowolnić procesy eutrofizacji, pozostawić drzewa w pasie gruntu przyległym do jeziora. Jezioro Leśniówek charakteryzuje się zróżnicowaną roślinnością, ale ze zdecydowanie mniejszym udziałem gatunków charakterystycznych dla jezior lobeliowych. *Littorella uniflora* występuje sporadycznie, głównie w najpłytszych wodach. *Isoetes lacustris* natomiast jest gatunkiem ustępującym, a jego nieliczne skupiska rozrzucone są nieregularnie przy brzegu wschodnim. Na brzegach jeziora wytworzyły się rozległe połacie torfowisk przejściowych. Budują je gatunki takie jak: *Sphagnum fallax*, *S. cuspidatum*, a także z mniejszym udziałem *S. squarrosum*. Większe powierzchnie torfowiska wykształciły się w małej zatoce w południowym końcu jeziora. W strefie pła grupą zdecydowanie dominującą pod względem

liczebności były turzyce - *Carex actutimorfis*, *C. pseudocyperus*, *C. riparia* i *Eriophorum angustifolium*. Obszar torfowiska w południowo-zachodniej części został opanowany przez gatunki należące do rodziny Ericaceae, głównie *Ledum palustre* oraz sporadycznie *Calluna vulgaris*.

Status troficzny jez. Leśniówek najlepiej określa występująca tam roślinność. Charakteryzuje się ona zróżnicowaną roślinnością, ale ze zdecydowanie mniejszym udziałem gatunków charakterystycznych dla jezior lobeliowych. Jest to zbiór fitocenoz przypisywanych jeziorom dystroficznym i torfowiskom przejściowym, reprezentowanych m.in. przez duże skupiska gatunków z rodziny Cyperaceae oraz Ericaceae, a także obecność *Drosera rotundifolia*. Jak już wcześniej wspomniano, na brzegach jezior wytworzyły się połacie torfowców. Ich dominacja ilościowa w przypadku jez. Leśniówek wskazuje na znaczne zaawansowanie procesu dystrofizacji. Na uwagę zasługuje nikłe występowanie *Isoetes lacustris* w omawianym zbiorniku. Znikoma liczba asocjacji *I. lacustris* i *Littorella uniflora* w pewien sposób odzwierciedlają stan trofii jeziora z przeszłości. Nie odnotowano natomiast obecności *Lobelia dortmanna*. Pisany wyżej układ fitocenotyczny jest charakterystyczny dla jezior lobeliowych dystroficznych oligohumusowych. Można uważać, że Leśniówek znajduje się na zaawansowanym etapie dystrofizacji. Prawdopodobnie kierunkiem ewolucji jeziora będzie rozwój torfowiska przejściowego, którego płyty są już dobrze wykształcone na obrzeżach.

3.2 Park Krajobrazowy

Drawski Park Krajobrazowy - Rozporządzenie nr 15/2005 Wojewody Zachodniopomorskiego z dnia 27 lipca 2005 r. (Dz. Urz. woj. zachodniopomorskiego nr 64, poz. 1378 z dn. 11.08.2005 r.).

Ustawa o ochronie przyrody Art. 16.

Park krajobrazowy obejmuje obszar chroniony ze względu na wartości przyrodnicze, historyczne i kulturowe oraz walory krajobrazowe w celu zachowania, popularyzacji tych wartości w warunkach zrównoważonego rozwoju.

W parku krajobrazowym mogą być wprowadzone następujące zakazy na podst. art. 17:

1) realizacji przedsięwzięć mogących znacząco oddziaływać na środowisko w

rozumieniu przepisów ustawy z dn. 3 października 2008 r o udostępnianiu informacji o środowisku i jego ochronie, udziale społeczeństwa w ochronie środowiska oraz o ocenach oddziaływania na środowisko

2) umyślnego zabijania dziko występujących zwierząt, niszczenia ich nor, legowisk, innych schronień i miejsc rozrodu oraz tarlisk i złożonej ikry, z wyjątkiem amatorskiego połowu ryb oraz wykonywania czynności w ramach racjonalnej gospodarki rolnej, leśnej, rybackiej i łowieckiej;

3) likwidowania i niszczenia zadrzewień śródpolnych, przydrożnych i nadwodnych, jeżeli nie wynikają z potrzeby ochrony przeciwpowodziowej lub zapewnienia bezpieczeństwa ruchu drogowego lub wodnego lub budowy, odbudowy, utrzymania, remontów lub naprawy urządzeń wodnych;

4) pozyskiwania do celów gospodarczych skał, w tym torfu, oraz skamieniałości, w tym kopalnych szczątków roślin i zwierząt, a także minerałów i bursztynu;

5) wykonywania prac ziemnych trwale zniekształcających rzeźbę terenu, z wyjątkiem prac związanych z zabezpieczeniem przeciwsztormowym, przeciwpowodziowym lub przeciwsuwiskowym lub budową, odbudową, utrzymaniem, remontem lub naprawą urządzeń wodnych;

6) dokonywania zmian stosunków wodnych, jeżeli zmiany te nie służą ochronie przyrody lub racjonalnej gospodarce rolnej, leśnej, wodnej lub rybackiej;

7) budowania nowych obiektów budowlanych w pasie szerokości 100 m od linii brzegów rzek, jezior i innych zbiorników wodnych, z wyjątkiem obiektów służących turystyce wodnej, gospodarce wodnej lub rybackiej;

8) lokalizowania obiektów budowlanych w pasie szerokości 200 m od krawędzi brzegów klifowych oraz w pasie technicznym brzegu morskiego;

9) likwidowania, zasypywania i przekształcania zbiorników wodnych, starorzeczy oraz obszarów wodno-błotnych;

10) wylewania gnojowicy, z wyjątkiem nawożenia własnych gruntów rolnych;

11) prowadzenia chowu i hodowli zwierząt metodą bezściółkową;

12) utrzymywania otwartych rowów ściekowych i zbiorników ściekowych;

13) organizowania rajdów motorowych i samochodowych;

14) używania łodzi motorowych i innego sprzętu motorowego na otwartych

zbiornikach wodnych.

2. Zakazy, o których mowa w ust. 1, nie dotyczą:

- 1) wykonywania zadań wynikających z planu ochrony;
- 2) wykonywania zadań na rzecz obronności kraju i bezpieczeństwa państwa;
- 3) prowadzenia akcji ratowniczej oraz działań związanych z bezpieczeństwem powszechnym;
- 4) realizacji inwestycji celu publicznego w rozumieniu art. 2 pkt 5 ustawy z dnia 27 marca 2003 r. o planowaniu i zagospodarowaniu przestrzennym (Dz.U. Nr 80, poz. 717 oraz z 2004 r. Nr 6, poz. 41), zwanej dalej „inwestycją celu publicznego”.

Drawski Park Krajobrazowy (DPK) położony jest we wschodniej części województwa zachodniopomorskiego. Został utworzony 24 kwietnia 1979 roku, w celu ochrony najcenniejszego pod względem przyrodniczym, kulturowym, historycznym i krajobrazowym fragmentu Pojezierza Drawskiego. Powierzchnia Parku przekracza 41 tys. ha, zaś otulina zajmuje ponad 22 tys. ha. Położony jest on na obszarze sześciu gmin, pomiędzy miejscowościami: **Połczyn Zdrój, Łubowo, Czaplinek i Złocieniec**.

Najbardziej istotnym elementem wpływającym na krajobraz Parku jest ukształtowanie terenu, będące wynikiem działalności lodowca, głównie zlodowacenia bałtyckiego. W północnej części DPK występują wały moreny czołowej, często poprzecinane licznymi jarami, zaś południowa część odznacza się łagodniejszą konfiguracją i obfituje w jeziora. Na walory przyrodnicze DPK składają się ponadto: występowanie wielu jezior, licznych rzek, małych potoków, źródlisk, mokradeł, torfowisk i lasów, bogactwo ekosystemów w niewielkim stopniu przekształconych przez człowieka oraz występowanie wielu rzadko spotkanych gatunków roślin i zwierząt.

Obszar DPK położony jest w przeważającej części w zlewni rzeki **Drawy**. Niewielki obszar zlewni jeziora **Komorze** poprzez **Piławkę** posiada odpływ do rzeki **Gwdy**, będącej dopływem **Noteci**. Północna i północno-wschodnia część Parku leży w zlewni rzeki **Dębnicy**, odprowadzającej wody poprzez **Parsętę** do Morza Bałtyckiego. Górne biegi rzek, mających swe źródła w rejonie wzniesień morenowych, mają często charakter górskich potoków.

Wielką atrakcją Parku są jeziora. W granicach DPK zlokalizowanych jest ich 47, zaś w otulinie 30. Największym spośród nich i drugim co do głębokości w Polsce, jest jezioro **Drawsko** (powierzchnia 1871 ha, maksymalna głębokość 79,7 m). Do większych jezior Parku należą także: **Siecino, Komorze, Wilczkowo, Żerdno i Krosino**. Najbardziej

cennymi pod względem przyrodniczym są jeziora lobeliowe, charakteryzujące się występowaniem reliktovej roślinności i bardzo czystymi wodami. Należą do nich: **Czarnówek, Kapka i Łęka**.

Park odznacza się także bogactwem szaty roślinnej i świata zwierzęcego. W jego florze spotyka się gatunki charakterystyczne dla roślinności atlantyckiej, arktycznej, borealnej, górskiej i południowej. Stwierdzono występowanie ponad 40 gatunków objętych ochroną prawną, m. in.: wawrzyńka wilczełyko, rosiczki okrągłolistnej, pośredniej i długolistnej, storczyka plamistego, krwistego, szerokolistnego i Traunsteinera, paprotki zwyczajnej, wiciokrzewu pomorskiego, lilii złotogłów i kopytnika pospolitego. Duże zróżnicowanie biotopów Parku stwarza dogodne warunki dla wielu gatunków zwierząt. W jeziorach i rzekach występuje przeszło 30 gatunków ryb. Obszary wodne i przywodne sprzyjają bytowaniu i gnieźdzeniu się wielu gatunków ptaków, szczególnie wodno-błotnych. Spotyka się tu często: **łabędzie, perkozy, kaczki, żurawie, czaple i kormorany**. Rozległe kompleksy leśne są ostoją dla ptaków drapieżnych, m. in. **bielika, kani rudej i orlika krzykliwego**. Spośród ssaków, na terenie DPK licznie występuje **bóbr**.

Na terenie DPK znajduje się około 300 pomników przyrody. Są to najczęściej, odznaczające się sędziwym wiekiem i pięknym pokrojem: **dęby, buki, lipy, klony i graby**. Największy z nich to buk o obwodzie ok. 9 m znajdujący się na wyspie **Bielawie** położonej na jeziorze Drawsko. Pomniki przyrody nieożywionej to najczęściej **głazy pozostawione przez cofający się lodowiec**. Największy, zlokalizowany w otulinie DPK, posiada obwód około 19 m i wysokość 3,5 m.

Najcenniejsze pod względem przyrodniczym fragmenty Parku i jego otuliny zostały objęte ochroną rezerwatową. Utworzono dziewięć rezerwatów m. in:

- **Zielone Bagna** - rezerwat torfowiskowy, będący ostoją rzadkich gatunków mchów,

Drawski Park Krajobrazowy jest jednocześnie położony w granicach Obszaru Chronionego Krajobrazu Pojezierze Drawskie oraz obszarów Natura 2000:

- obszar specjalnej ochrony ptaków Ostoja Drawska PLB320019,
- specjalny obszar ochrony siedlisk Jeziora Czaplineckie” PLH320039.

3.3. Obszar Chronionego Krajobrazu

Obszar chronionego krajobrazu obejmuje tereny chronione ze względu na wyróżniający się krajobraz o zróżnicowanych ekosystemach, wartościowe ze względu na możliwość zaspokajania potrzeb związanych z turystyką i wypoczynkiem lub pełnioną funkcją korytarzy ekologicznych.

Art. 23 ustawy o ochronie przyrody z dnia 16 kwietnia 2004 mówi, że **Obszar chronionego krajobrazu** obejmuje tereny chronione ze względu na wyróżniający się krajobraz o zróżnicowanych ekosystemach, wartościowe ze względu na możliwość zaspokajania potrzeb związanych z turystyką i wypoczynkiem lub pełnioną funkcją korytarzy ekologicznych. Wyznaczenie obszaru chronionego krajobrazu następuje w drodze uchwały sejmiku województwa, która określa jego nazwę, położenie, obszar, sprawującego nadzór, ustalenia dotyczące czynnej ochrony ekosystemów oraz zakazy właściwe dla danego obszaru chronionego krajobrazu lub jego części wybrane spośród zakazów wymienionych w art. 24 ust. 1, wynikające z potrzeb jego ochrony. Obszar chronionego krajobrazu może być wyznaczony również przez radę gminy w drodze uchwały.

Art. 24 z ustawy o ochronie środowiska z 16 kwietnia 2004 r.

1. Na obszarze chronionego krajobrazu mogą być wprowadzone następujące zakazy:

- 1) zabijania dziko występujących zwierząt, niszczenia ich nor, legowisk, innych schronień i miejsc rozrodu oraz tarlisk, złożonej ikry, z wyjątkiem amatorskiego połowu ryb oraz wykonywania czynności związanych z racjonalną gospodarką rolną, leśną, rybacką i łowiecką;
- 2) realizacji przedsięwzięć mogących znacząco oddziaływać na środowisko w rozumieniu art. 51 ustawy z dnia 27 kwietnia 2001 r. - Prawo ochrony środowiska;
- 3) likwidowania i niszczenia zadrzewień śródpolnych, przydrożnych i nadwodnych, jeżeli nie wynikają one z potrzeby ochrony przeciwpowodziowej i zapewnienia bezpieczeństwa ruchu drogowego lub wodnego lub budowy, odbudowy, utrzymania, remontów lub naprawy urządzeń wodnych;
- 4) wydobywania do celów gospodarczych skał, w tym torfu, oraz skamieniałości, w tym kopalnych szczątków roślin i zwierząt, a także minerałów i bursztynu;
- 5) wykonywania prac ziemnych trwale zniekształcających rzeźbę terenu, z wyjątkiem prac związanych z zabezpieczeniem przeciwsztormowym, przeciwpowodziowym lub

przeciwosuwiskowym lub utrzymaniem, budową, odbudową, naprawą lub remontem urządzeń wodnych;

6) dokonywania zmian stosunków wodnych, jeżeli służą innym celom niż ochrona przyrody lub zrównoważone wykorzystanie użytków rolnych i leśnych oraz racjonalna gospodarka wodna lub rybacka;

7) likwidowania naturalnych zbiorników wodnych, starorzeczy i obszarów wodno-błotnych;

8) lokalizowania obiektów budowlanych w pasie szerokości 100 m od linii brzegów rzek, jezior i innych zbiorników wodnych, z wyjątkiem urządzeń wodnych oraz obiektów służących prowadzeniu racjonalnej gospodarki rolnej, leśnej lub rybackiej;

9) lokalizowania obiektów budowlanych w pasie szerokości 200 m od linii brzegów klifowych oraz w pasie technicznym brzegu morskiego.

2. Zakazy, o których mowa w ust. 1, nie dotyczą:

1) wykonywania zadań na rzecz obronności kraju i bezpieczeństwa państwa;

2) prowadzenia akcji ratowniczej oraz działań związanych z bezpieczeństwem powszechnym;

3) realizacji inwestycji celu publicznego.

Uchwała Nr XXVI/361/13 Sejmiku Województwa Zachodniopomorskiego z dnia 25 czerwca 2013 r. zmieniająca uchwałę Nr XXXII/375/09 Sejmiku Województwa Zachodniopomorskiego z dnia 15 września 2009 r. w sprawie obszarów chronionego krajobrazu(Dz.Urz. Woj.Zach.Nr 66, poz. 1804 ze zm.)

Obszar chronionego krajobrazu „Pojezierze Drawskie” położony jest na terenie gmin: Drawsko Pomorskie, Ostrowice, Złocieniec, Brzeźno, Szczecinek, Wierzchowo i obejmuje łącznie ok. 68 450 ha. Teren ten częściowo pokrywa się z otuliną Drawskiego Parku Krajobrazowego. W zasięgu terytorialnym Nadleśnictwa Świerczyna obszar leży na północ od linii kolejowej Szczecinek – Złocieniec oraz na zachód od drogi leśnej między miejscowościami Bobrowo – Wąsosz – Wierzchowo, zajmując 4836,50 ha.

Obszar został powołany w celu ochrony krajobrazu i naturalnych walorów środowiska przyrodniczego Pojezierza Drawskiego. Teren ten charakteryzuje się malowniczym krajobrazem polodowcowym z dużą ilością jezior i cieków wodnych, położonych w zagłębieniach i dolinach.

3.4 Obszar Natura 2000

System obszarów Natura 2000 ma na celu zachowanie bogactwa przyrodniczego Europy. Podstawę prawną tworzenia sieci Natura 2000 stanowi dyrektywa Rady 79/409/EWG z dnia 2 kwietnia 1979 roku w sprawie ochrony dzikich ptaków, a także dyrektywa Rady 92/43/EWG z dnia 21 maja 1992 roku w sprawie ochrony siedlisk przyrodniczych oraz dzikiej fauny i flory, które zostały transponowane do polskiego prawa, głównie do ustawy z dnia 16 kwietnia 2004 r. o ochronie przyrody.

Zgodnie z art. 25 ustawy o ochronie przyrody z dnia 16 kwietnia 2004 roku, sieć obszarów Natura 2000 obejmuje:

- 1) obszary specjalnej ochrony ptaków;
- 2) specjalne obszary ochrony siedlisk;
- 3) obszary mające znaczenie dla Wspólnoty.

W obrębie gminy Ostrowice znajdują się trzy obszary Natura 2000.

Obszar Natura 2000 Ostoja Drawska

Kod obszaru: PLB320019

Forma ochrony w ramach sieci Natura 2000: obszar specjalnej ochrony ptaków (Dyrektywa Ptasia)

Obszar biogeograficzny: kontynentalny

Powierzchnia: 153906,1 ha

Status formalny: Obszar zatwierdzony Decyzją Komisji Europejskiej

Opis przyrodniczy:

Obszar obejmuje najcenniejszy przyrodniczo i krajobrazowo fragment Pojezierza Drawskiego. Jego rzeźba została ukształtowana w wyniku działalności lądolodu, podczas ostatniego zlodowacenia bałtyckiego. Pozostałościami tej działalności są między innymi: wały moreny czołowej, ozy, liczne jary, doliny rzek, jeziora rynnowe i wytopiskowe. Na terenie ostoi zlokalizowanych jest 47 jezior (zajmujących ok. 10 % pow. terenu), reprezentujących większość wyróżnianych w Polsce typów jezior. Jeziora mają urozmaiconą linię brzegową, na niektórych z nich są wyspy. Brzegi jezior są wysokie, porośnięte lasem, głównie łęgami i buczyną, lub niskie, z pasem roślinności przybrzeżnej. W obszarze znajduje

się największe jezioro Pojezierza - Drawsko (powierzchnia 1872 ha, maksymalna głębokość 79,7 m). Jest ono drugim pod względem głębokości jeziorem w Polsce, stanowi główny węzeł ekologiczny ostoi. Największą rzeką obszaru jest Drawa, mająca na jego terenie swoje źródła. Swój początek biorą tutaj także inne rzeki, jak: Dębica, Wogra, Piławka, Kokna i Rakon. Lasy pokrywają ponad 35% terenu. Spośród nich ponad połowę stanowią tzw. lasy ochronne. Blisko 50% obszaru ostoi jest użytkowana rolniczo. Na terenie ostoi szczególnie cenna jest dolina Drawy, która wraz z dopływami odgrywa bardzo ważną rolę łącznika między obszarami koncentracji cennej flory w urozmaiconym krajobrazie polodowcowym. Jej źródła znajdują się w rezerwacie Dolina Pięciu Jezior. Wody tych jezior są zasobne w wapń, na dnie zbiorników odkłada się kreda jeziorna, która podściela złądowniałe odcinki doliny między kolejnymi jeziorami. Dna jezior porośnięte są przez łąki ramienicowe. Osobliwością obszaru są dobrze zachowane jeziora lobeliowe. Do bardzo wartościowych zbiorowisk należą również torfowiska, szczególnie wysokie, występujące na wododziałach oraz torfowiska przejściowe. Łącznie stwierdzono tu występowanie 18 rodzajów siedlisk z Załącznika I Dyrektywy Rady 92/43/EWG.

Ostoja charakteryzuje się bogactwem i różnorodnością flory i fauny. Na jej terenie występuje blisko 750 gatunków roślin naczyniowych, spośród których 28 objętych jest całkowitą ochroną gatunkową, a 14 ochroną częściową. Spotyka się tu gatunki charakterystyczne dla roślinności atlantyckiej, arktycznej, borealnej, górskiej oraz ciepłolubne. Bardzo bogata jest też flora mchów, reprezentowana aż przez 274 gatunki, z których 30 uznano za zagrożone w Polsce. Wody zasiedla 36 gatunków ryb i 1 gatunek kręgloustnych, w tym 5 gatunków objętych ochroną prawną. Występuje tu 12 płazów i 5 gatunków gadów oraz 41 gatunków ssaków. Spośród tych wszystkich gatunków, 10 gatunków roślin i zwierząt znajduje się w Załączniku II Dyrektywy Rady 92/43/EWG. Awifauna liczy 148 gatunków lęgowych. Spośród gatunków zagrożonych wyginięciem gniazdują tu: bielik, orlik krzykliwy, kania ruda, bociana czarna i bocian biały. Jest to ważna ptasia ostoja o randze krajowej K011.

Obszar Natura 2000 Jeziora Czaplinskie

Kod obszaru: PLH 320039

Forma ochrony w ramach sieci Natura 2000: Specjalny obszar ochrony siedlisk

Obszar biogeograficzny: kontynentalny

Powierzchnia: 31949.3 ha

Status formalny: Obszar zatwierdzony Decyzją Komisji Europejskiej

Opis przyrodniczy:

Obszar obejmuje najcenniejszy przyrodniczo i krajobrazowo fragment Pojezierza Drawskiego. Jego rzeźba została ukształtowana w wyniku działalności lądolodu, podczas ostatniego zlodowacenia bałtyckiego. Pozostałościami tej działalności są między innymi: wały moreny czołowej, ozy, liczne jary, doliny rzek, jeziora rynnowe i wytopiskowe. Na terenie ostoi zlokalizowanych jest 47 jezior (zajmujących ok. 10 % pow. terenu), reprezentujących większość wyróżnianych w Polsce typów jezior. Jeziora mają urozmaiconą linię brzegową, na niektórych z nich są wyspy. Brzegi jezior są wysokie, porośnięte lasem, głównie łęgami i buczyną, lub niskie, z pasem roślinności przybrzeżnej. W obszarze znajduje się największe jezioro Pojezierza - Drawsko (powierzchnia 1872 ha, maksymalna głębokość 79,7 m). Jest ono drugim pod względem głębokości jeziorem w Polsce, stanowi główny węzeł ekologiczny ostoi. Największą rzeką obszaru jest Drawa, mająca na jego terenie swoje źródła. Swój początek biorą tutaj także inne rzeki, jak: Dębica, Wogra, Piławka, Kokna i Rakon. Lasy pokrywają ponad 35% terenu. Spośród nich ponad połowę stanowią tzw. lasy ochronne. Blisko 50% obszaru ostoi jest użytkowana rolniczo. Na terenie ostoi szczególnie cenna jest dolina Drawy, która wraz z dopływami odgrywa bardzo ważną rolę łącznika między obszarami koncentracji cennej flory w urozmaiconym krajobrazie polodowcowym. Jej źródła znajdują się w rezerwacie Dolina Pięciu Jezior. Wody tych jezior są zasobne w wapń, na dnie zbiorników odkłada się kreda jeziorna, która podściela zľadowiałe odcinki doliny między kolejnymi jeziorami. Dna jezior porośnięte są przez łąki ramienicowe. Osobliwością obszaru są dobrze zachowane jeziora lobeliowe. Do bardzo wartościowych zbiorowisk należą również torfowiska, szczególnie wysokie, występujące na wododziałach oraz torfowiska przejściowe. Łącznie stwierdzono tu występowanie 18 rodzajów siedlisk z Załącznika I Dyrektywy Rady 92/43/EWG.

Ostoja charakteryzuje się bogactwem i różnorodnością flory i fauny. Na jej terenie występuje blisko 750 gatunków roślin naczyniowych, spośród których 28 objętych jest całkowitą ochroną gatunkową, a 14 ochroną częściową. Spotyka się tu gatunki charakterystyczne dla roślinności atlantyckiej, arktycznej, borealnej, górskiej oraz ciepłolubne. Bardzo bogata jest

też flora mchów, reprezentowana aż przez 274 gatunki, z których 30 uznano za zagrożone w Polsce. Wody zasiedla 36 gatunków ryb i 1 gatunek kręgloustnych, w tym 5 gatunków objętych ochroną prawną. Występuje tu 12 płazów i 5 gatunków gadów oraz 41 gatunków ssaków. Spośród tych wszystkich gatunków, 10 gatunków roślin i zwierząt znajduje się w Załączniku II Dyrektywy Rady 92/43/EWG. Awifauna liczy 148 gatunków lęgowych. Spośród gatunków zagrożonych wyginięciem gniazdują tu: bielik, orlik krzykliwy, kania ruda, bociana czarna i bocian biały. Jest to ważna ptasia ostoja o randze krajowej K011.

Na terenie ostoi zlokalizowanych jest 47 jezior, reprezentujących większość wyróżnianych w Polsce typów.

Jeziora mają urozmaiconą linię brzegową, na niektórych z nich są wyspy. W obszarze znajduje się największe jezioro Pojezierza – Drawsko. Największą rzeką obszaru jest Drawa, mająca na jego terenie swoje źródła.

Łącznie stwierdzono na terenie ostoi występowanie 18 rodzajów siedlisk z załącznika I Dyrektywy Siedliskowej, które reprezentowane są m.in. przez:

- żyzne buczyny, - naturalne eutroficzne zbiorniki wodne,
- świeże łąki użytkowane ekstensywnie,
- kwaśne buczyny,
- twardowodne oligo- i mezotroficzne zbiorniki wodne z podwodnymi łąkami ramienic i jeziora lobeliowe - torfowiska przejściowe i wysokie,
- bory i lasy bagienne,
- lasy lęgowe,

- zmiennowilgotne łąki trzęślicowe.

Z ptaków wymienionych w załączniku I Dyrektywy Ptasiej występują: bąk, kania czarna, błotniak stawowy, derkacz, żuraw, siewka złota, dubelt, rybitwa czarna, puchacz, zimorodek, dzięcioł czarny i średni, lerka, świergotek polny, muchołówka mała, gąsiorek. W tym gatunki zagrożone wyginięciem: bielik, orlik krzykliwy, kania ruda oraz bocian biały i czarny.

Głównym zagrożeniem dla obszaru jest zanieczyszczenie wody i eutrofizacja, rozwój turystyki i rekreacji – budowa infrastruktury niszczącej siedliska, zabudowa brzegów,

zaśmiecanie, zanieczyszczenia, usuwanie martwego drewna i podszytu, kłusownictwo, sukcesja na terenach otwartych, wypalanie traw, nieprawidłowa gospodarka ściekowa i odpadowa oraz elektrownie wodne w dolnym biegu Drawy i inne bariery dla migracji ryb i innych zwierząt wodnych. Potencjalnym zagrożeniem jest intensyfikacja rolnictwa np. spadek powierzchni odłogów, stosowanie nawozów i pestycydów.

Obszar Natura 2000 Dorzecze Regi (dawniej Dolina Regi)

Kod obszaru: PLH320049

Forma ochrony w ramach sieci Natura 2000: specjalny obszar ochrony siedlisk (Dyrektywa Siedliskowa)

Obszar biogeograficzny: kontynentalny

Powierzchnia: 14827,8 ha

Status formalny: Obszar zatwierdzony Decyzją Komisji Europejskiej

Opis przyrodniczy:

Ostoja obejmuje dolinę rzeki Regi wraz z jej dopływami od miejscowości Świdwin, aż do jej ujścia blisko miejscowości Trzebiatów. Rega jest jedną z najdłuższych rzek zachodniego Pomorza, należąca do bezpośredniego zlewiska Bałtyku. W górnym biegu rzeka przepływa przez dobrze zachowane torfowiska, wilgotne łąki a zbocza doliny porastają grądy i lasy bukowe. W okolicach miasta Łobza rzeka przełamuje się przez wzgórza morenowe. W dalszym biegu rzeka przepływa przez łąki i tereny uprawne z eutroficznym jeziorem Rejowickim. Malownicza dolina Regi zawdzięcza swoje duże walory przyrodniczo - krajobrazowe różnorodności zbiorowisk, zwłaszcza tych charakterystycznych dla naturalnych dolin rzecznych. Dolina Regi charakteryzuje się ponadto dużą różnorodnością rzadkich i zagrożonych gatunków zwierząt. Rzeka i jej dopływy są doskonałym miejscem dla wędrówek tarłowych łososia atlantyckiego oraz innych gatunków z rodziny łososiowatych. Niestety sama rzeka przegrodzona jest w kilku miejscach zabudową hydrotechniczną, co powoduje, że na ponad 2/3 długości rzeki niedostępna dla ryb wędrowniczych

3.5. Pomniki przyrody

Art. 40. 1. ustawy o ochronie przyrody mówi, że : pomnikami przyrody są pojedyncze twory przyrody żywej i nieożywionej lub ich skupiska o szczególnej wartości przyrodniczej,

naukowej, kulturowej, historycznej lub krajobrazowej oraz odznaczające się indywidualnymi cechami, wyróżniającymi je wśród innych tworów, okazałych rozmiarów drzewa, krzewy gatunków rodzimych lub obcych, źródła, wodospady, wywierzyska, skałki, jary, głazy narzutowe oraz jaskinie.

W stosunku do pomników przyrody mogą obowiązywać następujące zakazy:

- 1) niszczenia, uszkodzenia lub przekształcania obiektu lub obszaru;
- 2) wykonywania prac ziemnych trwale zniekształcających rzeźbę terenu, z wyjątkiem prac związanych z zabezpieczeniem przeciwsztormowym lub przeciwpowodziowym albo budową, odbudową, utrzymywaniem, remontem lub naprawą urządzeń wodnych;
- 3) uszkodzenia i zanieczyszczenia gleby;
- 4) dokonywania zmian stosunków wodnych, jeżeli zmiany te nie służą ochronie przyrody albo racjonalnej gospodarce rolnej, leśnej, wodnej lub rybackiej;
- 5) likwidowania, zasypywania i przekształcania naturalnych zbiorników wodnych, starorzeczy oraz obszarów wodno-błotnych;
- 6) wylewania gnojowicy, z wyjątkiem nawożenia użytkowanych gruntów rolnych;
- 7) zmiany sposobu użytkowania ziemi;
- 8) wydobywania do celów gospodarczych skał, w tym torfu, oraz skamieniałości, w tym kopalnych szczątków roślin i zwierząt, a także minerałów i bursztynu;
- 9) umieszczania tablic reklamowych.

Zakazy, o których mowa powyżej nie dotyczą:

- 1) prac wykonywanych na potrzeby ochrony przyrody po uzgodnieniu z organem ustanawiającym daną formę ochrony przyrody;
- 2) realizacji inwestycji celu publicznego po uzgodnieniu z organem ustanawiającym daną formę ochrony przyrody;
- 3) zadań z zakresu obronności kraju w przypadku zagrożenia bezpieczeństwa państwa;
- 4) likwidowania nagłych zagrożeń bezpieczeństwa powszechnego i prowadzenia akcji ratowniczych

Na terenie Gminy Ostrowice Rozporządzeniem nr 2/99 Wojewody Zachodniopomorskiego z dnia 30 marca 1999 r ustanowiono następujące pomniki przyrody:

ZMIANA STUDIUM UWARUNKOWAŃ I KIERUNKÓW ZAGOSPODAROWANIA PRZESTRZENNEGO GMINY
OSTROWICE

<i>L</i> <i>p</i>	<i>Nazwa</i> <i>gatunkowa</i> <i>polska</i>	<i>Nazwa</i> <i>gatunkowa</i> <i>łacińska</i>	<i>Najbliższa</i> <i>miejsowo</i> <i>ść</i>	<i>Bliższa</i> <i>lokalizacja</i>	<i>Śred.</i> <i>[m]</i>	<i>Ob</i> <i>w</i> <i>[c</i> <i>m]</i>	<i>Wys</i> <i>[m]</i>	<i>For</i> <i>ma</i>
1.	Klon zwyczajny	Acer platanoides	Bolegorzy n	Przy drodze do Śmidzięcina	Brak danych	34 8	24	Poj.
2.	Dąb szypułkowy	Quercus robur	Chlebowo	Przy drodze asfaltowej między Słowianka mi a Chlebowe m	Brak danych	59 9	26	Poj.
3.	Klon zwyczajny	Acer platanoides	Chlebowo	Południow y skraj drogi z Ostrowic do St. Worowa	Brak danych	34 5	24	Poj.
4.	Dąb szypułkowy	Quercus robur	Cieminko	Nadl. Połczyn Zdrój oddz. 458j	Brak danych	34 1	32	Poj.
5.	Bluszcz pospolity f. kwitnąca	Hedera helix	Cieminko	Na terenie dawnego cmentarza	Brak danych	bd	5- 10	grup a
6.	Grab	Carpinus	Cieminko	Nadl.	Brak	26	22	Poj.

ZMIANA STUDIUM UWARUNKOWAŃ I KIERUNKÓW ZAGOSPODAROWANIA PRZESTRZENNEGO GMINY
OSTROWICE

	pospolity	betulus		Świdwin oddz.512i	danych	7		
7.	Dąb szypułkowy	Quercus robur	Gronowo	100 m od drogi do Złocieńca	Brak danych	48 6	26	Poj.
8.	Sosna pospolita	Pinus silvestris	Gronowo	Nadl. Złoceniec oddz. 213j	Brak danych	29 0	28	Poj.
9.	Buk pospolity	Fagus silvatica	Gronowo	Nadl. Złoceniec oddz. 213j	Brak danych	39 6	25	Poj.
10	Buk pospolity	Fagus silvatica	Gronowo	Leśnictwo Siecino oddz.198c	Brak danych	48 4	28	Poj.
11	Sosna pospolita	Pinus silvestris	Gronowo	Nadl. Złoceniec na torfowisku	Brak danych	41 5	20	Poj.
12	Sosna pospolita	Pinus silvestris	Gronowo	Leśnictwo Siecino	Brak danych	45 4	24	Poj.
13	Jałowiec pospolity	Juniperus communis	Gronowo	Nadl. Złoceniec oddz.40 h	13-20	80, 12 5	4,9	grup a
14	Bluszcz pospolity f. kwitnąca	Hedera helix	Nowe Worowo	Nowe Worowo 50 m na wschód od wsi	0,8- 3,3	5- 21	6- 12	grup a

ZMIANA STUDIUM UWARUNKOWAŃ I KIERUNKÓW ZAGOSPODAROWANIA PRZESTRZENNEGO GMINY
OSTROWICE

15	Klon zwyczajny	Acer platanoides	Nowe Worowo	Cmentarz przykościel ny	Brak danych	24 0- 33 2	22- 26	grup a
16	Wierzba biała	Salix alba	Nowe Worowo	1 km od wsi przy drodze polnej do Chlebowa	Brak danych	42 1	24	Poj.
17	Bluszcz pospolity f. kwitnąca	Hedera helix	Siecino	cmentarz	2,2- 2,7	14- 17	10- 12	grup a
18	Buk pospolity	Fagus silvatica	Siecino	Leśnictwo Siecino	Brak danych	29 4, 41 1	28	grup a
19	Dąb szypułkowy	Quercus robur	Siecino	Na gruntach ANR	Brak danych	70 1	18	Poj.
20	Sosna pospolita	Pinus silvestris	Siecino	Leśnictwo Siecino oddz.72 a	Brak danych	51 0	28	Poj.
21	Dąb szypułkowy	Quercus robur	Siecino	Przy polnej drodze 40 m od zabudowań RSP	Brak danych	49 7	26	Poj.
22	Sosna pospolita	Pinus silvestris	Siecino	Leśnictwo Siecino	Brak danych	33 0	18	Poj.
23	Sosna	Pinus silvestris	Siecino	Leśnictwo	Brak	33	18	Poj.

ZMIANA STUDIUM UWARUNKWAŃ I KIERUNKÓW ZAGOSPODAROWANIA PRZESTRZENNEGO GMINY
OSTROWICE

	pospolita			Siecino	danych	8		
24	Klon zwyczajny	Acer platanoides	Siecino	500 m od wsi przy skrzyżowa niu dróg polnych	Brak danych	34 8	22	Poj.
25	Sosna pospolita	Pinus silvestris	Siecino	Leśnictwo Siecino	Brak danych	34 5	20	Poj.
26	Sosna pospolita	Pinus silvestris	Siecino	Leśnictwo Siecino oddz. 72 a	Brak danych	30 2	26	Poj.
27	Sosna pospolita	Pinus silvestris	Siecino	Leśnictwo Siecino oddz. 71 j	Brak danych	31 1	26	Poj.
28	Buk pospolity	Fagus silvatica	Szczygienk o	Przy drodze polnej w kier. Gawrońca	Brak danych	55 7	30	grup a
29	Klon zwyczajny	Acer platanoides	Szczytniki	Przy drodze asfaltowej do Ostrowic	Brak danych	34 4	24	Poj.
30	Brzoza brodawkowa ta, grab pospolity, dąb szypułkowy,	Betula pendula, Carpin us bentulus, Quercus robur Acer platanoides	Szczytniki	Na północ od wsi, przy drodze do Gawrońca	Brak danych	24 6- 34 2	14- 25	Aleja

	Klon zwyczajny							
31	Dąb szypułkowy	Quercus robur	Szczytniki	Przy drodze polnej, 100 m na zachód od wsi	Brak danych	46 4- 54 1	26- 28	grup a
32	Klon jawor Dąb szypułkowy	Acer platanoides Quercus robur	Śmidzięc in o	Po lewej stronie drogi Czarnkowi e - Śmidziecin o	Brak danych	26 9, 30 8	18- 26	grup a
33	Bluszcz pospolity f. kwitnąca	Hedera helix	Śmidzięc in o	W lesie śródpolny m ok 1 km SE od wsi	2	15	25	Poj.
34	Bluszcz pospolity f. kwitnąca	Hedera helix	Śmidzięc in o	Po lewej stronie drogi Czarnkowi e - Śmidziecin o	1,9-2,4	12- 15	12- 16	grup a

3.6. Użytki ekologiczne

Na terenie Gminy Ostrowice znajdują się następujące użytki ekologiczne:

ZMIANA STUDIUM UWARUNKOWAŃ I KIERUNKÓW ZAGOSPODAROWANIA PRZESTRZENNEGO GMINY
OSTROWICE

Lp.	Nr urzędowy	Nazwa	Pow. w ha	Akt powołania	Cel ochrony/ opis powierzchni	Właściciel
1.	UE/6630/III /065	Brak	3,46	Uchwała IV/29/99 Rady Gminy z 9 marca 1999	Brak określonego celu ochrony	Nadleśnictwo Swidwin
2.	UE/6630/III /066	Torfowisko o wysokie	2,14	Uchwała XXV/148/2002 Rady Gminy z 29.04.2002 r	Ochrona ekosystemu torfowiska. Torfowisko w 50% zarośnięte wierzbą, brzozą i sosną	Nadleśnictwo Połczyn Zdrój
3.	UE/6630/III /066	Bagno	0,81	Uchwała XXV/148/2002 Rady Gminy z 29.04.2002 r	Ochrona ekosystemu wodno-bagiennego. Bagno na 50% porośnięte krzewami wierzby, kruszyny oraz trzciną pospolitą	Nadleśnictwo Połczyn Zdrój
4.	UE/6630/III /066	Zarośla łożowe	1,03	Uchwała XXV/148/2002 Rady Gminy z 29.04.2002 r	Ochrona ekosystemu bagiennego. Bagno na 50% porośnięte krzewami	Nadleśnictwo Połczyn Zdrój

ZMIANA STUDIUM UWARUNKOWAŃ I KIERUNKÓW ZAGOSPODAROWANIA PRZESTRZENNEGO GMINY
OSTROWICE

					wierzby, kruszyny. Poza tym zadrzewienia brzozy i olszy	
5.	UE/6630/III /066	Brak nazwy	1,56	Uchwała XXV/148/2002 Rady Gminy z 29.04.2002 r	Ochrona nieużytków. Teren zabagniony,ok. 20% zajmują krzewy wierzby i zadrzewienia olszowe	Nadleśnict wo Połczyn Zdrój
6.	UE/6630/III /066	Bagno	0,81	Uchwała XXV/148/2002 Rady Gminy z 29.04.2002 r	Ochrona nieużytków. Ekosystem bagienny. Bagno w 80% porośnięte brzoza, osiką i wierzba białą. Miejsce stwierdzenia kilku gat. płazów	Nadleśnict wo Połczyn Zdrój

Wykaz proponowanych użytków ekologicznych na terenie Gminy Ostrowice:

1.Zatopione gytiovisko koło Brzezinki - ochrona śródpolnego rozlewiska o walorach krajobrazowych i przyrodniczych, siedlisko ptactwa. Obiekt wpisany do projektu w planie ochrony Drawskiego Parku Krajobrazowego

2. Jezioro koło Brzezinki - ochrona śródpolnego rozlewiska o walorach krajobrazowych i przyrodniczych, siedlisko ptactwa.
3. Śródpolne rozlewisko na północ od Nowego Worowa - ochrona ekosystemu bagiennego w krajobrazie śródpolnym
4. Jezioro śródpolne koło Nowego Worowa - ochrona ekosystemu wodnego i szuwarowego
5. Sztuczny zbiornik i nasyp kolejowy - ochrona ekosystemu wodnego i fragmentów ciepłolubnych. Obiekt wpisany do projektu w planie ochrony Drawskiego Parku Krajobrazowego
6. Łąki torfowiskowe - ochrona ekosystemu torfowiska niskiego. Obiekt wpisany do projektu w planie ochrony Drawskiego Parku Krajobrazowego
7. Kociołek torfowy - ochrona obniżenia bagiennego z roślinnością torfowiskową w otoczeniu suchej piaszczystej skarpy jeziora Siecino wraz z murawami i zarosłami żarnowca miotlastego.
8. Torfowiska mszarne koło Gronowa - ochrona ekosystemu mszarnego
9. Kompleks torfowisk przy jeziorze Kleszczno - ochrona kompleksu fitocenoz szuwarowych i pła mszarnego oraz starego drzewostanu.
10. Bagnista łąka - ekosystem bagienno-łąkowy
11. Bez nazwy - zachowanie śródleśnego bagna z kompleksem łożowisk i szuwarów

3.7 Zespoły przyrodniczo-krajobrazowe

Na terenie Gminy Ostrowice znajdują się obszary proponowane do objęcia ochroną jako zespoły przyrodniczo-krajobrazowe:

1. Wzgórza Czarnkowieckie - ochrona przyrody i walorów krajobrazowych wzniesień o charakterze moreny pagórkowatej wraz z zagłębieniem wytopiskowym zajętych dziś przez torfowisko i bór bagienny.
2. Dolina Górnego Rakonu - zachowanie walorów krajobrazowych i przyrodniczych rynn subglacialnej, dziś wykorzystywanej przez górny odcinek rzeki Rakon
3. Jezioro Drawsko - ochrona przyrody i krajobrazu
4. Rzeka Drawa - ochrona przyrody i krajobrazu doliny Drawy i jej bezpośredniego sąsiedztwa, a także czystości jej wód i walorów przyrody ożywionej

5. Lasy Morzysławskie - ochrona przyrody oraz ochrona wyjątkowo cennych fragmentów krajobrazu naturalnego i kulturowego dla zachowania jego wartości estetycznych

3.8. Inne obszary cenne przyrodniczo

Zespoły pałacowo - parkowe, dworsko - parkowe

- wykaz parków znajdujących się na terenie gminy Ostrowice:

1. **Tęczyn**, miejscowość położona nad Jez.Przytonko, w północno-zachodniej części gminy

nr. rej. zabytków 1175 z dnia 13.06.1983r.

2. **Borne**, po wschodniej stronie wsi, w kierunku Jez. Ostrowice

nr. rej. zabytków 1144 z dnia 15.06.1982r.

3. **Dołgie**, w południowozachodniej części wsi

nr. rej. zabytków 1141

4. **Przytoń**, w północnozachodniej części wsi

Nr. rej. zabytków 1177 z dnia 13.06.1983r.

5. **Gronowo**, część południowozachodnia wsi, nad rzeką Rekon

Nr. rej. zabytków 1145 z dnia 15.03.1982r.

6. **Karpno**. Nad jeziorem

Nr. rej. zabytków 1174

7. **Grzybowo** (Grzybno) po południowo zachodniej stronie osady

Nr. rej. zabytków 1143 z dnia 15.03.1982r.

8. **Jelenino**, po południowej stronie dworku

Nr. rej. zabytków 1176 z dnia 13.06.1983r.

9. **Szczytienko**, północno-zachodnia część osady

Nr. rej. zabytków 1179 z dnia 19.07.1983r.

10. **Siecino**, w centrum wsi

Nr. rej. zabytków 1142 z dnia 15.03.1982r.

11. **Szczytniki**

Nr. rej. zabytków 1199 z dnia 19.07.1983r.

4. Obszary i zasady ochrony dziedzictwa kulturowego i zabytków oraz dóbr kultury współczesnej.

Charakterystyka środowiska kulturowego i zasady jego ochrony:

Na terenie gminy Ostrowice znajdują się około 500 obiektów wpisanych do gminnej ewidencji zabytków. Największą liczbę ww. ewidencji stanowią obiekty:

- obiekty architektury i budownictwa (w tym obiekty sakralne, techniki i kultury materialnej),
- zespoły dworsko-parkowe,
- cmentarze i miejsca pamięci narodowej.

Ilość zabytków w poszczególnych miejscowościach wpisanych do gminnej ewidencji zabytków przedstawia tabela poniżej.

GMINNA EWIDENCJA ZABYTKÓW

Lp.	Miejscowość	Liczba obiektów	
		Razem	w rejestrze
1.	BORNE	26	1
2.	CHLEBOWO	41	1
3.	CIEMINKO	25	0
4.	DOŁGIE	46	2
5.	DONATOWO	11	2
6.	GRABINEK	3	0
7.	GRONOWO	27	3
8.	GRZYBNO	2	1
9.	JELENINO	10	1
10.	KARPNO	6	1
11.	KOLNO	4	0
12.	NOWE WOROWO	100	1
13.	OSTROWICE	71	3
14.	PRZYTON	11	1

ZMIANA STUDIUM UWARUNKOWAŃ I KIERUNKÓW ZAGOSPODAROWANIA PRZESTRZENNEGO GMINY
OSTROWICE

15.	<i>PŁOCIE</i>	2	0
16.	<i>SIECINO</i>	26	2
17.	<i>SMOŁDZĘCINO</i>	25	0
18.	<i>SZCZYCIENKO</i>	9	1
19.	<i>SZCZYTNIKI</i>	13	2
20.	<i>ŚMIDZIĘCINO</i>	9	0
21.	<i>TĘCZYN</i>	2	1
<i>RAZEM</i>		468	23

Obszary i obiekty te, nakładają ograniczenia przy planowaniu inwestycji.

W myśl Ustawy z dnia 23 lipca 2003r. o ochronie zabytków i opiece nad zabytkami (Dz. U. Nr 162, poz.1568, z późn. zm.) zabytek to „nieruchomość lub rzecz ruchoma, ich części lub zespoły, będące dziełem człowieka lub związane z jego działalnością i stanowiące świadectwo minionej epoki bądź zdarzenia, których zachowanie leży w interesie społecznym ze względu na posiadaną wartość historyczną, artystyczną lub naukową”. Osoba fizyczna lub jednostka organizacyjna, która zamierza finansować roboty budowlane przy zabytku nieruchomym wpisanym do rejestru lub objętym ochroną konserwatorską na podstawie ustaleń miejscowego planu zagospodarowania przestrzennego, jest obowiązana pokryć koszty badań archeologicznych oraz ich dokumentacji, jeżeli przeprowadzenie tych badań jest niezbędne dla ochrony zabytków archeologicznych.

Zgodnie z Ustawą z dnia 23 lipca 2003r. o ochronie zabytków i opiece nad zabytkami (Dz. U. Nr 162, poz.1568, z późn. zm.) rejestr zabytków, dla zabytków znajdujących się na terenie województwa prowadzi wojewódzki konserwator zabytków. Według obowiązujących przepisów obiekty wpisane do rejestru zabytków należy utrzymywać w dobrym stanie technicznym, konserwować, odpowiednio eksponować i użytkować zgodnie z przeznaczeniem. Jakikolwiek działania prowadzące do zmiany obecnego stanu wymienionych obiektów wymagają uzgodnienia z organem właściwym do spraw ochrony zabytków, a dla działań inwestycyjnych uzyskania pozwolenia na prowadzenie wszelkich prac przy obiekcie zabytkowym. Pozwolenia wymagają zatem: prowadzenie prac konserwatorskich, restauratorskich lub robót budowlanych przy zabytku wpisanym do rejestru, wykonywanie robót budowlanych w otoczeniu zabytku, prowadzenie badań

konserwatorskich zabytku wpisanego do rejestru, prowadzenie badań architektonicznych zabytku wpisanego do rejestru, prowadzenie badań archeologicznych, przemieszczanie zabytku nieruchomego wpisanego do rejestru, trwałe przeniesienie zabytku ruchomego wpisanego do rejestru, z naruszeniem ustalonego tradycją wystroju wnętrza, w którym zabytek ten się znajduje, dokonywanie podziału zabytku nieruchomego wpisanego do rejestru, zmiana przeznaczenia zabytku wpisanego do rejestru lub sposobu korzystania z tego zabytku, umieszczanie na zabytku wpisanym do rejestru urządzeń technicznych, tablic, reklam oraz napisów, podejmowanie innych działań, które mogłyby prowadzić do naruszenia substancji lub zmiany wyglądu zabytku wpisanego do rejestru, poszukiwanie ukrytych lub porzuconych zabytków ruchomych, w tym zabytków archeologicznych, przy użyciu wszelkiego rodzaju urządzeń elektronicznych i technicznych oraz sprzętu do nurkowania. Wszelkie obiekty i usługi należy sytuować możliwie jak najdalej od obiektów wpisanych do rejestru zabytków. Wyklucza się wszelkie działalności mogące wytworzyć drażniące woń, hałas czy wibracje, a także mogących zakłócić ład przestrzenny w okolicy chronionych obiektów. Zabytki występujące na obszarze gminy powinny być zabezpieczane w Planach Zagospodarowania Przestrzennego, przed możliwością ingerencji, mogącej zmienić ich historyczny charakter związany z lokalizacją w ich sąsiedztwie innych obiektów, takich jak, np.: wysypiska śmieci, pawilony usługowo-handlowe, szyldy reklamowe czy ujęć wody. Wsie o zachowanym układzie i zabudowie podlegają kompleksowej ochronie i wymagają opracowania planów szczegółowych w celu zapewnienia właściwej integracji przestrzennej nowej zabudowy z istniejącymi, wartościowymi elementami zagospodarowania, jak: historyczny układ przestrzenny, zabudowa zagrodowa o charakterze tradycyjnym, kościoły, cmentarze, budynki szkolne z zielenią, zespoły pałacowo-parkowe, dworskie, folwarki, obiekty kultury materialnej jak młyny, kuźnie, dworce oraz inne obiekty, których zabytkowy charakter jest oczywisty oraz drogi historyczne z zadrzewieniem. Zespoły parkowo-dworskie podlegają ochronie jako kompleksy zabytkowe i przyrodnicze, będące integralną całością o wysokich walorach kulturowych. Wszelkie zmiany użytkowania, adaptacje, modernizacje, remonty wymagają uzgodnienia z Wojewódzkim Konserwatorem Zabytków, a prace rewaloryzacyjne mogą być wykonywane jedynie w oparciu o specjalistyczną dokumentację projektową. Obiekty sakralne, takie jak kościoły, kaplice wraz z obiektami towarzyszącymi, niezależnie od wyznania, otwarte i zamknięte podlegają szczególnej ochronie i w najbliższym

ich sąsiedztwie wszelkie działania lokalizacyjne muszą być uzgadniane z Wojewódzkim Konserwatorem Zabytków. Cmentarze zamknięte wszystkich wyznań podlegają ustawowej opiece samorządowej i powinny być chronione przed dewastacją oraz regularnie porządkowane. Obiekty techniki i kultury materialnej, czyli młyny, obiekty kolejnictwa, wiatraki, kuźnie i inne, są związane z historią techniki i cywilizacji i dlatego podlegają ochronie. Powinny być utrzymane w dobrym stanie przez właścicieli i użytkowników. Wszelkie adaptacje, modernizacje, remonty muszą być uzgadniane z Wojewódzkim Konserwatorem Zabytków. Stare budynki szkolne o wartościach historycznych podlegają ochronie i powinny być utrzymane w dobrym stanie, a wszelkie remonty, adaptacje, modernizacje, remonty muszą być uzgadniane z Wojewódzkim Konserwatorem Zabytków. Również budynki leśniczówek o wartościach historycznych są objęte ochroną konserwatorską i również podlegają powyższym rygorom. Szczególnej ochronie podlega także starodrzew w otoczeniu budynków o wysokiej wartości historycznej. Zabudowa mieszkalna, tradycyjna, murowana bądź drewniana powinna być zachowana, jako tworząca krajobraz kulturowy regionu. Wymiana ze względu na stan techniczny jest dopuszczalna, lecz nowy obiekt powinien nawiązywać do pierwotnego budynku. W lokalizacji nowej zabudowy należy uwzględnić sąsiedztwo zabytkowych obiektów, tak by nie zakłócały one tradycyjnej zabudowy.

Wykaz parków znajdujących się na terenie gminy:

Parki wiejskie – parki dworskie z wyznaczoną strefą „K” ochrony konserwatorskiej:

1. **Tęczyn**, miejscowość położona nad Jez.Przytonko, w północno-zachodniej części gminy

nr. rej. zabytków 1175 z dnia 13.06.1983r.

2. **Borne**, po wschodniej stronie wsi, w kierunku Jez. Ostrowice

nr. rej. zabytków 1144 z dnia 15.06.1982r.

3. **Dolgie**, w południowozachodniej części wsi

nr. rej. zabytków 1141

4. **Przytoń**, w północnozachodniej części wsi

Nr. rej zabytków 1177 z dnia 13.06.1983r.

5. **Gronowo**, część południowozachodnia wsi, nad rzeką Rekon

Nr. rej. zabytków 1145 z dnia 15.03.1982r.

6. **Karpno**. Nad jeziorem

Nr. rej. zabytków 1174

7. **Grzybowo** (Grzybno) po południowo zachodniej stronie osady

Nr. rej. zabytków 1143 z dnia 15.03.1982r.

8. **Jelenino**, po południowej stronie dworku

Nr. rej. zabytków 1176 z dnia 13.06.1983r.

9. **Szczycienko**, północno-zachodnia część osady

Nr. rej. zabytków 1179 z dnia 19.07.1983r.

10. **Siecino**, w centrum wsi

Nr. rej. zabytków 1142 z dnia 15.03.1982r.

11. **Szczytniki**

Nr. rej. zabytków 1199 z dnia 19.07.1983r.

Zabytki – kościoły z wyznaczoną strefą „A” ochrony konserwatorskiej:

(wykaz zabytków znajdujących się na terenie gminy Ostrowice)

1. Kościół filialny pw. Wniebowzięcia Najświętszej Maryi Panny- z XIX w
w centrum wsi, na wzgórzu, na skrzyżowaniu dróg Stare Worowo- Bolegorzyn, Stare
Worowo- Płocie,

2. Dwór w m. Grzybno z końca XIX w. -położony w odległości 0,5 km od szosy
Ostrowice- Drawsko Pom, po jej zachodniej stronie --Nr 1143 z 15 marca 1982 r.

3. Kościół pw. św. Jana Chrzciciela z połowy XVIII w.- w miejscowości Dołgie-Parafia
rzymsko-katolicka pw Św. Stanisława Biskupa i Męczennika w Zarańsku- Nr 230 z 15
stycznia 1960 r.

4. Kościół filialny -- szachulcowy z 1703 r. w centrum wsi, przy drodze z Ostrowic do Złocienca -NR 231 z 15 stycznia 1960 r.
5. Kościół pw. św. Józefa z połowy XVIII w. w miejscowości Siecino (kamienno-ceglany w drewnianej konstrukcji szkieletowej) - w centralnej części wsi po zachodniej stronie drogi Złocieniec- Połczyn Zdrój- Nr 233 z 16 stycznia 1960 r.
6. Kościół pw. św. Najśw. Maryii Panny z 1697 w. w miejscowości Ostrowice (kamień naturalny) - w centrum wsi na wysokim wzniesieniu, przy głównej drodze – drodze wojewódzkiej nr 173. - Nr 232 z 16 stycznia 1960 r.
7. Kościół pw. św. Stanisława w Chlebowie -Parafia Rzym.-kat. pw. Niepokalanego Poczęcia NMP w Ostrowicach.

Zgodnie z zapisami w planie zagospodarowania przestrzennego województwa zachodniopomorskiego w celu ochrony cennych wartości krajobrazowo-kulturowych obszarów gminy Ostrowice określono dwa obszary chronione.

Ochrona tych obszarów opisana jest w planie zagospodarowania przestrzennego województwa zachodniopomorskiego i wojewódzkim programie opieki nad zabytkami na lata 2013-2017 dla województwa zachodniopomorskiego.

Wartości kulturowe, niezależnie od ich rodzaju, w związku z intensywnością występowania – w połączeniu ze specyficznymi i również wartymi ochrony formami środowiska naturalnego - tworzą na terenie województwa zachodniopomorskiego wyraźnie wyodrębniające się zespoły, które w opracowaniu BDZ do nowelizacji Planu Zagospodarowania Przestrzennego Województwa Zachodniopomorskiego nazwano Obszarami Krajobrazowo-Kulturowymi (OKK). W działaniach związanych z ochroną zabytków, jak i zwłaszcza z opieką nad zabytkami należy dążyć do korelacji zadań z ich kontekstem kulturowym i środowiskowym.

Zdefiniowane w analizie obszary krajobrazowo-kulturowe (OKK) zostały wpisane do Planu

Zagospodarowania Przestrzennego Województwa Zachodniopomorskiego, przyjętego przez Sejmik Województwa Zachodniopomorskiego uchwałą.

Obszar Krajobrazowo-Kulturowy -OKK 18 „POJEZIERZE DRAWSKIE”

Obszar w środkowo-wschodniej części woj. zachodniopomorskiego, w obrębie gmin: Czaplnek, Ostrowice. Jest to teren Pojezierza Drawskiego oraz Drawskiego Parku Krajobrazowego.

Walory kulturowe

Archeologia: liczne grodziska wczesnośredniowieczne i średniowieczne, położone w naturalnie obronnych miejscach nad brzegami jezior i zakolach rzek. Wśród nich Donatowo (na półwyspie jez. Klęckiego) .

Osadnictwo wczesnośredniowieczne związane było z plemionami słowiańskimi. Od 1286 r. tereny sąsiednie- ziemi czaplineckiej należały do templariuszy, z komandorią w Czaplunku i zamkiem. Przygraniczne położenie tego obszaru sprzyjało licznym konfliktom zbrojnym z okresu średniowiecza .

Osadnictwo wiejskie: na tym obszarze występują wsie zwarte, o historycznie ukształtowanym układzie ruralistycznym. Na uwagę zasługują wsie owalnicowe, wielodrożnice , widlice. Dominują wsie z zespołami dworsko-folwarcznymi.

Zespoły folwarczne z wielkokubaturowymi budynkami inwentarskimi, stodołami, gorzelniami, czworobocznymi podwórzami oraz dworem (z parkiem) na osi założenia.

Zabudowa wiejska (zagrodowa) tworzy zwarte pierzeje, o stosunkowo niewielkiej skali zagród, z chałupami na froncie parceli.

Pojedyncze przykłady zabudowy ryglowej np. młyn w Głębozku (1898 r.), **kościół w Sieczynie (1818 r.)** i Starym Worowie (1689 r.), dom w Czarnkowie (XIX w.)

Obszar sąsiaduje (przylega od północy) do OKK 22 „Szwajcaria Połczyńska”.

Walory krajobrazowo-przyrodnicze, obszar (łącznie z otuliną) położony na Pojezierzu Drawskim, o urozmaiconej (polodowcowej) rzeźbie terenu. Przeważają wysoczyzny polodowcowe i moreny czołowe. Cechą dominującą jest bogactwo jezior, o zróżnicowanych kształtach i wielkości, w tym duże jez. Drawsko, **Sieczino**, Krosino, Rakowskie. Cały obszar znajduje się w dorzeczu rzeki Drawy, w ramach Drawskiego Parku Krajobrazowego, podlega

również ochronie Natura 2000: Jeziora Czaplinceckie (PLH 320039), Ostoja Ptasia: Ostoja Drawska (PLB 320019).

Elementy charakterystyczne :

Wsie o historycznych układach przestrzennych i zabudowie (Głębocek, Siemczyno, Stare Drawsko, **Chlebowo, Dołgie, Przytoń**, Cieszyno, Darskowo, Stare Worowo, Warnięg) oraz obszary o wybitnych walorach krajobrazowych.

Obszar Krajobrazowo-Kulturowy -OKK 22 „SZWAJCARIA POŁCZYŃSKA”

Obszar w środkowo-wschodniej części woj. zachodniopomorskiego, w obrębie gmin: Połczyn Zdrój, Czaplincek, Barwice, Ostrowice. Jest to teren Pojezierza Drawskiego, części Drawskiego Parku Krajobrazowego oraz Rezerwatu Doliny Pięciu Jezior.

Walory kulturowe

Archeologia: liczne wczesnośredniowieczne i średniowieczne grodziska zakładane zwłaszcza w południowej części obszaru, nad jeziorami lub ciekami wodnymi w miejscach naturalnie obronnych: *Kluczewo* (nad północnym brzegiem jez. Prosino), *Piaseczno* (nad jez. Drawsko w miejscu ujścia Drawy), *Sikory* (nad jez. Dołgie Wielkie), *Stare Drawsko* (na przesmyku pomiędzy jeziorami Drawsko i Żerdno), *Donatowo* (dwa grodziska na półwyspie jez. Klęckiego), *Popielewo* (dwa grodziska zlokalizowane na południe od miejscowości), *Połczyn Zdrój* (grodzisko wyżynne położone na południe od miasta na wzniesieniach morenowych), *Ostre Bardo* (grodzisko stożkowate o stromych stokach, otoczone głęboką fosą), *Buślary* (wyżynne grodzisko położone na cyplu nad rz. Żwirnicą), *Ostrowąsy* (grodzisko pierścieniowate, o kształcie zbliżonym do czworokąta), *Stare Koprzywno* (grodzisko pierścieniowate położone nad jez. Koprzywno). Ponadto w okolicach Gronowa, z dala od utartych szlaków znajduje się cmentarzysko kurhanowe wraz z kręgami kamiennymi z okresu wpływów rzymskich.

Osadnictwo wczesnośredniowieczne związane z plemionami słowiańskimi. Od 1286 r. tereny ziemi czaplinceckiej należały do templariuszy, z komandorią w Czaplince. Przygraniczne położenie tego obszaru sprzyjało licznym konfliktom zbrojnym. Z okresu średniowiecza pochodzą: najstarsze fragmenty zamku i kościoła w Połczynie Zdroju. Po zniszczeniach w czasie XVII-wiecznych wojen obszar ten znalazł się ostatecznie w granicach Brandenburgii i Szwecji, następnie Prus.

Połczyn Zdrój (miasto – uzdrowisko): lokowane w 1337 r. przez władców pomorskich, następnie własność rodziny Wedłów i Manteuffłów. W 1688 r. odkryto źródła lecznicze, powstało uzdrowisko, rozwinięte w XIX wieku. Zabytki to m.in.: XV-wieczny (gotycki) kościół przebudowany w XIX w., zamek z końca XIII w., (wielokrotnie przebudowywany), urbanistyczny układ miasta z zabudową XIX i XX wieczną, dzielnica uzdrowiskowa z budynkami XVIII-XIX w., młyn i browar (XIX w.).

Osadnictwo wiejskie: na tym obszarze występują wsie zwarte, o historycznie ukształtowanym układzie ruralistycznym. Na uwagę zasługują wsie owalnicowe (z kościołami na nawsiu), wielodrożnice, widlice oraz wie ulicowe (np. Chłopowo, Toporzyc). Dominują wsie z zespołami dworsko-folwarcznymi oraz wsie folwarczne (np. Brusno, Kocury) z wielokubaturowymi budynkami inwentarskimi, stodołami, czworobocznymi podwórzami oraz dworem (z parkiem) na osi założenia. Zabudowa wiejska (zagrodowa) tworzy zwarte pierzeje, o stosunkowo niewielkiej skali zagród, z chałupami na froncie parceli. Pojedyncze przykłady zabudowy ryglowej oraz dominująca zabudowa ceglana z okresu 2 poł. XIX – 1 ćw. XX w. Obszar Szwajcarii Połczyńskiej sąsiaduje i przenika się z OKK 18 „Pojezierze Drawskie”. **Walory krajobrazowo-przyrodnicze.** Obszar o wybitnych wartościach krajobrazowo-przyrodniczych w obrębie Drawskiego Parku Krajobrazowego i Natury 2000, składa się z kilku regionów o urozmaiconej rzeźbie terenu i wysokich wartościach przyrodniczych. Rezerwat Pięciu Jezior (jez. Krzywe, Krąg, Długie, Głębokie, Małe) – chroni morfologiczne formy Pojezierza Drawskiego, rozplanowany został na obszarze 230 ha, z kompleksami leśnymi, dolinami polodowcowymi, stromymi zboczami (do 55 m), które nadają temu obszarowi specyficzny wygląd i charakter.

Przełom rzeki Dębnicy – rzeka z polodowcowym „kanionem”, o malowniczym otoczeniu. Spyczna Góra - okazałe wzniesienie utworzone przez lodowiec.

Elementy charakterystyczne

Połczyn-Zdrój (zespół miejsko-uzdrowiskowy), wsie o wartościowych układach i zabudowie (Luboradza, Polne, Czarne Wielkie, Kluczewo, Żerdno, Nowe Worowo) i wybitnych walorach krajobrazowych. W ramach obszaru można wyróżnić polodowcową krainę Dębnicy i Drawy jako teren o wyjątkowych walorach krajobrazowo-kulturowych, który jest kreowany na produkt turystyczny przez trzy współpracujące gminy: Barwice, Czaplinek i Połczyn-Zdrój.

Stanowiska archeologiczne

Obraz osadnictwa z obszaru gminy Ostrowice

Najstarsze ślady obecności człowieka na badanym obszarze pochodzą z epoki kamienia – najprawdopodobniej już ze schyłkowego paleolitu, a kolejne z mezolitu i neolitu.

Osadnictwo na tym terenie było obecne również w epoce brązu i epoce żelaza. Również są ślady osadnictwa z okresu wpływów rzymskich. Najwięcej stanowisk archeologicznych pochodzi ze średniowiecza i nowożytności.

Na terenie gminy Ostrowice znajdują się 3 grodziska: Przytoń, stan. 8; Donatowo, stan. 1 i Dołgie, stan. 1.

Na uwagę zasługuje kompleks osadniczy kultury wielbarskiej z okresu wpływów rzymskich, składający się z osad (Gronowo, stan. 1, 2 i 4) oraz cmentarzyska kurhanowego i płaskiego kultury, wraz z kręgami kamiennymi, na którym odkryto 30 kurhanów (Gronowo, stan. 1).

Ponadto wystąpiły cmentarzyska – kultury łużyckiej (Ostrowice, stan. 3, Chlebowo, stan. 1 oraz Dołgie, stan. ?, na obszarze stan. 84) i kultury pomorskiej (Nowe Worowo, stan. 1). Niestety wszystkie nie mają znanej lokalizacji. Znaleziono również skarb kultury łużyckiej, jednak nie znamy lokalizacji jego odkrycia (Chlebowo, stan. 2). Nie można również wykluczyć, że wspomniane stanowiska AZP, znajdujące się na tym samym arkuszu (Ostrowice, stan. 3 oraz Chlebowo, stan. 1 oraz Chlebowo, stan. 2), a nie posiadające miejsca odkrycia, mogą być tym samym stanowiskiem. Ze względu na wartość poznawczą i zabytkowy charakter tych stanowisk, należałoby postarać się ustalić ich lokalizację, by móc objąć je ochroną konserwatorską.

Arkusze AZP

Arkusze AZP, na których znajduje się Gmina Ostrowice: 25-18, 25-19, 25-20, 26-18, 26-19, 26-20, 27-18, 27-19 i 28-19.

W przypadku arkusza 25-18 jedynie południowo-wschodni narożnik arkusza obejmuje badaną gminę. Natomiast obszar AZP 25-19 w południowej części dotyczy analizowanego obszaru.

Arkusze 25-21, 26-17 i 26-21 znajdują się poza badaną gminą i nie ma na nich stanowisk należących do Gminy Ostrowice.

Ważniejsze stanowiska archeologiczne Gminy Ostrowice

Poniżej zebrane zostały ważniejsze stanowiska z terenu Gminy Ostrowice. Przede wszystkim te, które należy objąć strefą ochrony konserwatorskiej W I i W II. Jednakże dodatkowo ujęte zostały te stanowiska, które mają szczególny charakter i potencjalnie wyższy potencjał poznawczy w ramach kategorii W III. Wybór spośród stanowisk zakwalifikowanych do kategorii W III zrobiono w oparciu o karty AZP, dlatego w przyszłości dzięki nowym źródłom będzie można poszerzyć tę listę. Obok stanowiska podany został jego numer na obszarze.

Na uwagę zasługują grodziska, cmentarzyska oraz pozostałości osadnictwa prehistorycznego (począwszy od paleolitu).

Arkusz 25-18

Inne (W III):

Stan. 23 – ślad osadniczy z neolitu. Prócz zabytków z krzemienia i kamienia znaleziono ślady konstrukcji kamiennej w owalnej jamie.

Stan. 24 – ślad osadniczy z neolitu

Arkusz 25-19

Brak.

Arkusz 25-20

Inne (W III):

Stan. 56 – ślad osadniczy neolit, średniowiecze i nowożytność.

Stan. 63 – punkt osadniczy z epoki kamienia i osada kultury łużyckiej (z osady polepa i przepalone kamienie).

Stan. 64 – ślad osadniczy z neolitu.

Arkusz 26-18

Stan. 24 – Przytoń, stan. 8 – grodzisko średniowieczne z XIII-XIV w., kształt owalny, jest to prawdopodobnie siedziba rycerska – gródek stożkowaty/siedziba na kopcu; grodzisko znajduje się przy wsi Przytoń. Strefa W II, natomiast sugerowana W I (w przypadku gdyby obiekt wpisano do rejestru zabytków).

Stan. 41 – Donatowo, stan. 1 – grodzisko wczesnośredniowieczne (datowane na VIII-X w.); grodzisko zostało wpisane do ścisłego rejestru zabytków woj. koszalińskiego (nr 769, z dnia 15 XII 1969 r.). Na stanowisku znaleziono też nowożytną ceramikę (może jest po pozostałości po wykorzystaniu grodziska na siedzibę szlachecką?); grodzisko wymaga weryfikacji chronologii w oparciu o aktualne metody datowania (dotychczasowa chronologia jest w oparciu o ceramikę). Strefa W I;

Stan. 42 – Donatowo, stan. 1a – osada przyrodowa, osada otwarta wczesnośredniowieczna, datowana na VIII-X w., osada została wpisana do ścisłego rejestru zabytków woj. koszalińskiego (nr 770, z dnia 15 XII 1969 r.). Strefa W I.

Inne (W III):

Stan. 17 – punkt osadniczy wczesnośredniowieczny z X w.

Stan. 19 – osada wczesnośredniowieczna z X-XI w., prócz ceramiki znaleziono również polepę.

Stan. 52 – osada wczesnośredniowieczna z IX w., prócz ceramiki znaleziono również polepę.

Arkusz 26-19

Stan. 3 – Ostrowice, stan. 3 – cmentarzysko kultury łużyckiej z ok. III okresu epoki brązu; brak lokalizacji.

Stan. 16 – Chlebowo, stan. 1 – cmentarzysko ciałopalne kultury łużyckiej; brak lokalizacji (dlatego może tożsame ze stan. 3).

Stan. 3 i 16 (zapewne będące jednym stanowiskiem) wymaga zlokalizowania i objęcia ochroną archeologiczną w ramach strefy W II.

Inne (W III):

Stan. 5 – ślad osadnictwa z epoki kamienia i średniowiecza

Stan. 6 – ślad osadnictwa z epoki kamienia

Stan 7 – ślad osadnictwa z epoki kamienia

Stan 9 – ślad osadnictwa z epoki kamienia

Stan 10 – ślad osadnictwa z epoki kamienia

Stan. 11 – ślad osadnictwa z epoki kamienia

Stan. 12 – ślad osadnictwa z epoki kamienia, może pozostałość po obozowisku

Stan. 13 – ślad osadnictwa z epoki kamienia

Stan. 14 – obozowisko z epoki kamienia (mezolit?)

Stan. 15 – ślad osadnictwa z epoki kamienia

Stan. 17 – skarb kultury łużyckiej: 2 sztaby brązu i siekierka z tulejką; brak lokalizacji

Stan. 18 – ślad osadnictwa z epoki kamienia i wczesnego średniowiecza

Stan. 19 – ślad osadnictwa z epoki kamienia (paleolitu schyłkowego?)

Stan. 20 – ślad osadnictwa z epoki kamienia

Arkusz 26-20

Inne (W III):

Stan. 13 – ślad osadnictwa z epoki kamienia

Stan. 14 – cmentarzysko kultury pomorskiej, zarejestrowano 4 groby skrzynkowe, brak lokalizacji

Stan. 15 – ślad osadnictwa z epoki kamienia

Stan. 17 – ślad osadnictwa z epoki kamienia

Stan. 19 – ślad osadnictwa z epoki kamienia

Arkusz 27-18

Stan. 1 – Dołgie, stan. 1 – grodzisko wczesnośredniowieczne, może z XI-XIII w.; funkcja i chronologia stanowiska wymaga weryfikacji. Strefa ochrony konserwatorskiej W II.

Stan. 84 – Dołgie, stan. ? – cmentarzysko kultury łużyckiej z okresu halsztackiego, nieznana lokalizacja

W przypadku stan. 1 sugeruje się weryfikację stanowiska i przeprowadzenie badań nieinwazyjnych i sondażowych w celu ustalenia jakiej ochronie powinno podlegać – W II czy W I.

Inne (W III):

Stan. 12 – osada średniowieczna (X-XV w.) z rozoranymi paleniskami

Stan. 24 – osada średniowieczna (XIV-XV w.) z rozoranymi paleniskami, ślad osadniczy nowożytny

Stan. 28 – osada średniowieczna (XIII-XV w.) z rozoranymi paleniskami

Stan. 35 – osada kultury wielbarskiej (?) z okresu B, z rozoranymi paleniskami, ślad osadniczy nowożytny

Stan. 51 – ślad osadniczy z epoki kamienia – fragment grocika krzemienno-

Stan. 80 – ślad osadniczy ze średniowiecza (wczesne średniowiecze? i średniowiecze), rozorane paleniska

Stan. 81 – osada z rozoranymi paleniskami, chronologii nie ustalono

Stan. 82 – ślad osadniczy w paleolitu i ślad osadniczy z mezolitu, nieznana lokalizacja

Stan. 83 – ślad osadniczy z neolitu, nieznana lokalizacja

Arkusz 27-19

Stan. 1 – Gronowo, stan. 1 – cmentarzysko kurhanowe i płaskie kultury wielbarskiej, wraz z kręgami kamiennymi (30 kurhanów), datowane na A3-B2/C1, osada kultury wielbarskiej datowana na A3-B1, z odkrytym piecem chlebowym, częściowo rozpoznana. Cmentarzysko zostało wpisane do ścisłego rejestru zabytków woj. koszalińskiego (nr 885, z dnia 20 I 1975 r.). Strefa W I.

Stan. 2 – Gronowo, stan. 2 – osada kultury wielbarskiej datowana na B, odkryto piec kamienny. Strefa W II.

Stan. 4 – Gronowo, stan. 4 – osada kultury wielbarskiej datowana na B, ślad osadniczy z nowożytności. Strefa W II.

Stan. 1, 2 i 4 stanowią jeden kompleks osadniczy, którego jeden element (stan. 1) zostało zbadane o wpisane do rejestru zabytków. Dlatego sugeruje się zwiększoną ochronę konserwatorską stan. 2 i 4, poprzez włączenie ich do strefy W II.

Inne (W III):

Stan. 7 – pozostałości po starożytnym osadnictwie (możliwe, że neolit) – krzemienie i ceramika, ślad osadniczy z nowożytności

Stan. 11 – ślad osadniczy ze starożytności (zapewne epoka kamienia) – krzemienie, punkt osadniczy ze średniowiecza (XIII-XV w.) i punkt osadniczy z nowożytności

Stan. 43 – ślad osadnictwa neolitycznego – siekierka kamienna, nieznana lokalizacja

Stan. 44 – dębanka o nieustalonej chronologii, nieznana lokalizacja

Arkusz 28-19

Brak.

Ochrona stanowisk

Powyższe opracowanie wymaga wniesienia uwag dla służb konserwatorskich. W przypadku niektórych stanowisk z wyznaczoną trzecią strefą ochrony, gdyby na tym stanowisku zaistniałe duże ryzyko zniszczenia stanowiska, należałoby objąć je ochroną strefy drugiej. Rodzaj ochrony konserwatorskiej powinien zależeć od każdorazowej analizy rodzaju inwestycji i zagrożenia, jakie ze sobą niesie. W przeciwnym razie obecność stanowisk może stanowić znaczne ograniczenie dla rozwoju miejscowości – inwestorów prywatnych nie będzie stać na badania wykopaliskowe.

Wiele wsi o genezie średniowiecznej, co wiadomo ze źródeł pisanych, nie posiada ze swego terenu stanowisk archeologicznych. Dlatego konieczna jest dokładna kwerenda źródeł, która pozwoli chronić również te stanowiska, które nie zostały do tej pory zarejestrowane.

Konieczne jest uzupełnienie wyników AZP, poprzez kolejne badania powierzchniowe. Ponowienie AZP na terenie gminy Ostrowice jest tym bardziej ważne, że znanych jest tu kilka stanowisk o nieznannej lokalizacji, a o dużym znaczeniu, które z pewnością powinny być poddane dokładnej ochronie konserwatorskiej.

Obszar gminy Ostrowice jest ciekawy poznawczo i wart poddania analizie zmian osadnictwa, jakie zachodziły w różnych epokach.

5. Kierunki rozwoju systemów komunikacji i infrastruktury technicznej.

Kierunki rozwoju systemów komunikacji.

Gmina Ostrowice posiada dobrze rozwiniętą sieć dróg kołowych, w przewadze o utwardzonych nawierzchniach, zapewniającą dojazdy do wszystkich zamieszkałych miejscowości. Do najważniejszych dróg biegnących przez gminę należą:

- droga wojewódzka nr 173 - Drawsko Pomorskie - Połczyn Zdrój;
- droga powiatowa nr 1961 - Ostrowice - Gronowo - Złocieniec;
- droga powiatowa nr 1962 - dr. 173 – Siecino - Złocieniec;
- droga powiatowa nr 1963 - dr. 173 - Chlebowo - Stare Worowo;
- droga powiatowa nr 1964- dr. 173 - Nowe Worowo - Kluczewo;
- droga powiatowa nr 1965 – Toporzyk - Cieszyno - dr. 1962;
- droga powiatowa nr 1967- Stare Worowo - Bolegorzyn;
- droga powiatowa nr 1951- Przytoń - Rydzewo;
- droga powiatowa nr 1956- Dołgie – Karpno;
- droga powiatowa nr 1957- Jelenino- Ostrowice;
- droga powiatowa nr 1958- Ostrowice- Szczytniki.

Droga wojewódzka nr 173 , Drawsko Pomorskie - Połczyn Zdrój na terenie Gminy Ostrowice posiada długość 14,9 km. Sieć dróg powiatowych i gminnych na terenie Gminy Ostrowice ma długość 32 km. Pozostałe drogi na terenie gminy są drogami lokalnymi, dojazdowymi i wewnętrznymi na pola i do lasów.

Dla rozwoju systemu komunikacji w gminie postuluje się zmianę klasy drogi powiatowej nr KDP-1962 ZŁOCIENIEC-SIECINO-OSTROWICE na drogę wojewódzką. Modernizacja i zmiana klasy tej drogi ułatwiłaby dostęp przede wszystkim do drogi wojewódzkiej nr 173 i poprawiłaby układ komunikacji w skali powiatu (połączenie Złocieniec-Ostrowice, Złocieniec-Połczyn Zdrój).

Droga gminna łącząca Ostrowice z miejscowością Siecino również powinna zostać zmodernizowana oraz zmieniona na powiatową (aktualnie droga o nawierzchni gruntowej). Wpłynęłoby to pozytywnie na rozwój terenów wskazanych do pełnienia funkcji usługowych oraz mieszkaniowych, a zwłaszcza wyznaczonego w studium obszaru funkcjonalnego o znaczeniu lokalnym nad jeziorem Siecino w miejscowości Siecino.

Ponadto należy sukcesywnie modernizować drogi gminne i powiatowe aby zapewnić wymagania techniczne sieci komunikacyjnej zgodnie z przepisami, w tym wymagania odnoszące się do sposobu uwzględniania w zagospodarowaniu przestrzennym potrzeb obronności i bezpieczeństwa państwa.

Planowane i postulowane inwestycje poprzez optymalne rozwiązania komunikacyjne będą miały pozytywny wpływ na rozwój gminy, powodując:

- zmianę wizerunku gminy,
- poprawę estetyki i bezpieczeństwa gminy,
- zmniejszeniu lokalnych podtopień,
- zmniejszeniu podatności na erozję (wodną, wietrzną),
- zwiększeniu bezpieczeństwa mieszkańców.

Warunki dostępności komunikacyjnej terenów do drogi wojewódzkiej nr 173:

- a) dla drogi wojewódzkiej nr 173 należy uwzględnić istniejące granice pasa drogowego oraz przyjmować parametry techniczne właściwe dla drogi klasy technicznej głównej (G) zgodnie z wymogami Rozporządzenia Ministra Transportu i Gospodarki Morskiej z dnia 2 marca 1999r. w sprawie warunków technicznych, jakim powinny odpowiadać drogi publiczne i ich usytuowanie (Dz. U. Nr 43 poz. 430 ze zmianami). Zwiększa to wymogi dotyczące zjazdów, poziomu bezpieczeństwa ruchu drogowego i innych parametrów zgodnie z cytowanym rozporządzeniem.
- b) Należy pozostawić poza obszarem zabudowanym teren wolny od zabudowy kubaturowej wzdłuż drogi wojewódzkiej nr 173, licząc odległość od zewnętrznej krawędzi jezdni, zgodnie z art. 35 Ustawy z dnia 21 marca 1985 r. o drogach publicznych (Dz. U. Nr 43 poz.430 ze zmianami). Obiekty budowlane nie

przeznaczone na pobyt ludzi należy lokalizować przy drodze wojewódzkiej w odległości od jej zewnętrznej krawędzi, zgodnie z wymogami art. 42 i 43 ww. ustawy. W pasie drogowym zabrania się lokalizacji obiektów budowlanych umieszczenia urządzeń, przedmiotów i materiałów niezwiązanych z potrzebami zarządzania drogami lub potrzebami ruchu drogowego.

- c) Dostępność terenu do drogi wojewódzkiej zapewnić wewnętrznymi układami komunikacyjnymi, połączonymi z tą drogą poprzez drogi niższej kategorii, a w przypadku ich braku bezpośrednio z drogi wojewódzkiej za pomocą istniejących zjazdów. Bezpośrednie połączenie z drogą wojewódzką winno uwzględniać bezpieczeństwo ruchu na tej drodze (np. budowę lewoskrętów, zmianę lokalizacji zjazdów przy równoczesnej likwidacji zjazdów istniejących, budowę dróg wewnętrznych itp.).
- d) Podziały geodezyjne działek winny spełniać wyżej wymienione warunki i nie generować nowych zjazdów na drogi wojewódzkie.
- e) Należy ustalić linie rozgraniczające wzdłuż dróg wojewódzkich poza ich pasem drogowym na prowadzenie infrastruktury technicznej nie związanej z funkcjonowaniem drogi wojewódzkiej (kanalizacja sanitarna, sieć wodociągowa, energetyczna, gazowa itp.). Dopuszcza się lokalizację infrastruktury technicznej w istniejącym pasie drogowym celem przejścia poprzecznego lub celem wykonania przyłącza do istniejących urządzeń.
- f) W przypadku projektowania elektrowni wiatrowych odległość masztów od krawędzi jezdni powinna wynosić nie mniej niż 1,5 ich wysokości.

W układzie obsługującym, dla pozostałych dróg powiatowych ustala się klasę L (drogi lokalne), w szczególności dla przebiegów przez obszary zurbanizowane wsi nawet, jeżeli droga służy również powiązaniom z gminą sąsiednią. Drogi lokalne klasyfikuje się w odniesieniu do głównej funkcji drogi, służącej obsłudze lokalnej oraz zabudowie wzdłuż drogi. Ustalenie powyższe jest wiążące dla ustaleń miejscowych planów zagospodarowania przestrzennego.

Dla dróg gminnych ustala się klasy techniczne dróg lokalnych (L) oraz dojazdowych (D) na podstawie ustaleń miejscowych planów zagospodarowania przestrzennego.

Komunikacja kolejowa

Przez teren Gminy Ostrowice nie przebiega żadna linia kolejowa. Najbliższa stacja kolejowa znajduje się w miejscowości Złocieniec.

Nie przewiduje się zamierzeń inwestycyjnych komunikacji kolejowej.

Inne systemy komunikacji

Przez gminę Ostrowice przebiega międzynarodowa trasa rowerowa Złocieniec-Połczyn Zdrój o nazwie „Szlakiem zwiniętych torów”, która została ukończona w 2014 r. Długość całej ścieżki wynosi 27 km. Odcinek należący do gminy Ostrowice o długości 4,3 km wiedzie po trasie zlikwidowanej linii kolejowej.

Po demontażu torów, na nasypie wykonano nawierzchnię asfaltową i wybudowano infrastrukturę towarzyszącą (oznakowanie, miejsca postoju i murki ograniczające wjazd na ścieżkę samochodom i ciągnikom).

Należy wydzielić więcej terenów pod budowę ścieżek rowerowych ze względu na obsługę turystyczną zwłaszcza pod drogę pieszo-rowerową łączącą poszczególne atrakcyjne turystycznie miejscowości gminy Ostrowice.

Atrakcją turystyczną byłoby również wyznaczenie trasy jazdy konnej w powiązaniu z sąsiadującymi terenami rekreacyjnymi.

Kierunki rozwoju systemów infrastruktury technicznej.

Na terenie gminy Ostrowice istnieje możliwość planowania i trasowania przebiegu magistralnych linii infrastrukturalnych o znaczeniu ponadlokalnym w zakresie uzależnionym od uwarunkowań miejscowych.

Energia elektryczna dla gminy Ostrowice dostarczana jest na poziomie średniego napięcia SN – 15 kV liniami napowietrznymi z rozdzielni sieciowych w Złocińcu, Drawsku Pomorskim, Świdwinie, Połczynie Zdroju i Nowym Worowie, do rozmieszczonych na terenie gminy 58 stacji transformatorowych 15/0,4 kV. Urządzenia elektroenergetyczne są

sukcesywnie remontowane. W części południowo-wschodniej gminy Ostrowice, na południe od miejscowości Bolegorzyn przebiega linia wysokiego napięcia 110 kV.

Dla urządzeń elektroenergetycznych obowiązują odpowiednie strefy ochronne zgodnie z Zarządzeniem Ministra Górnictwa i Energetyki z dnia 28.01.1985 r. (M.P. Nr 3 poz.24).

Strefy te są ograniczeniem inwestycyjnym.

Zaopatrzenie w wodę

Na terenie gminy woda do gospodarstw domowych dostarczana jest za pomocą wodociągowej sieci rozdzielczej o łącznej długości 49,3 km. Ujęcia wody w Gminie Ostrowice oparte są o studnie głębinowe o wydajności od 15,7 m³/h w miejscowości Cieminko do ujęcia wody w Siecinie o wydajności wg pozwolenia wodno- prawnego 350m³/d ($Q_{studni} +42,5m^3/h$).

Na terenie Gminy Ostrowice 14 wsi posiada własne ujęcia wody i stacje wodociągowe. Część z nich posiada pełen ciąg uzdatniania - z odżelazianiem i odmanganianiem. Stacje uzdatniania wody znajdują się w Chlebowie i w Nowym Worowie. Komunalne ujęcia wody znajdują się w miejscowościach :

- 1) Bolegorzyn,
- 2) Borne,
- 3) Chlebowo,
- 4) Cieminko,
- 5) Dołgie,
- 6) Gronowo,
- 7) Grzybno,
- 8) Jelenino,
- 9) Nowe Worowo,

10) Ostrowice,

11) Przytoń,

12) Siecino,

13) Smółdęcino,

14) Szczytniki.

Na terenie gminy Ostrowice nie ma stacji wodociągowych- ujęć zakładowych. Natomiast w sześciu wsiach zaopatrzenie mieszkańców w wodę odbywa się z ujęć indywidualnych gospodarskich (w miejscowościach: Dobrosław, Donatowo, Kania Górka, Śmidzięcino, Śródlesie, Tęczyn).

Odprowadzanie ścieków

Na terenie Gminy Ostrowice znajduje się kanalizacja sanitarna o łącznej długości 29,37 km. Do kanalizacji sanitarnej podłączonych jest 411 budynków .

Oczyszczalnia ścieków, wybudowana w 2001 r. na terenie Gminy w miejscowości Ostrowice, jest oczyszczalnią mechaniczno - biologiczną o RLM 725 i wydajności $Q_{\max, \text{dob}} 174 \text{ m}^3/\text{dobę}$ i $Q_{\text{śr.roc}} 42.000 \text{ m}^3/\text{rok}$ z dopuszczalną wielkością stężeń zanieczyszczeń w ściekach oczyszczonych $\text{BZT}_5 40 \text{ gO}_2/\text{m}^3$, $\text{ChZT}_{\text{Cr}} 150 \text{ gO}_2/\text{m}^3$, zawiesiną ogólną- $50 \text{ g}/\text{m}^3$, zgodnie z obowiązującym pozwoleniem wodno prawnym z dnia 20 listopada 2009 r., znak: OS.KF.6223-88/2009.

Trzy miejscowości, tj. Siecino, Ostrowice i Jelenino posiadają kanalizację z odprowadzeniem ścieków kolektorami do oczyszczalni w Ostrowicach.

W Gminie Ostrowice zrealizowana została inwestycja pod nazwą „Uporządkowanie gospodarki wodno – ściekowej Gminy Ostrowice w obszarze Drawskiego Parku Krajobrazowego – Etap I” (nr projektu WND-RPZP.04.03.00-32-022/09) mająca na celu poprawę zaopatrzenia w wodę i poprawę oczyszczania ścieków.

Aktualnie zrealizowany został projekt komplementarny do projektów realizowanych na terenie Gminy Złocieniec i Gminy Czaplunek.

Przewiduje się budowę oczyszczalni ścieków w Szczytnikach.

Zaopatrzenie w energię elektryczną

Stan sieci zasilającej na terenie gminy Ostrowice należy uznać jako dobry. Zapotrzebowanie na moc i energię elektryczną obliczono dla około 2600 mieszkańców gminy i jest ona obecnie realizowana z możliwością zwiększenia zasilania.

W chwili obecnej planowana jest rozbudowa sieci energetycznej, szczególnie w zakresie dostarczenia energii do planowanych działek budowlanych .

W związku ze zwiększonym zapotrzebowaniem na energię elektryczną, wynikającym z aktywacji gospodarczej i rozwoju mieszkalnictwa, planuje się modernizację i rozbudowę sieci elektroenergetycznej, zarówno średniego jak i niskiego napięcia. Przewiduje się wybudowanie nowych linii napowietrznych średniego napięcia 15 kV, stacji transformatorowych 15/0,4 kV oraz linii niskiego napięcia.

Zgodnie z obowiązującymi przepisami (Rozporządzeniem Ministra Środowiska z dnia 30 października 2003 r. w sprawie dopuszczalnych poziomów pól elektromagnetycznych w środowisku oraz sposobów sprawdzania dotrzymania tych poziomów - Dz. U. Nr 192, poz. 1883) dla terenu znajdującego się w granicach podanych - w/w przepisach - wielkości obowiązują następujące ustalenia:

- zabrania się lokalizować budynki mieszkalne i inne (zwłaszcza szpitale, internaty, żłobki, przedszkola itp.), przeznaczone na pobyt ludzi przez czas dłuższy niż 8 godzin na dobę,
- dopuszcza się realizację obiektów związanych z działalnością gospodarczą, turystyczną, rekreacyjną i rolną, w których pobyt ludzi nie przekracza 8 godzin, przy spełnieniu wszystkich wymagań Polskiej Normy PN-E-0510-1 z marca 1998 r. „Elektroenergetyczne linie napowietrzne – Projektowanie i budowa”.

W tych przypadkach konieczne jest uzgodnienie warunków lokalizacji projektowanych obiektów z właścicielem przedmiotowej linii.

Sieć telefoniczna

W dalszej perspektywie, w związku z planowanym rozwojem gminy, konieczna jest znaczna rozbudowa sieci telefonicznej oraz instalacja urządzeń telekomunikacyjnych. Powinno również nastąpić unowocześnienie systemu łączności przewodowej.

Zaopatrzenie w gaz ziemny

Zadania służące realizacji ponadlokalnych celów publicznych wynikają również z Planu Zagospodarowania Przestrzennego Województwa Zachodniopomorskiego. Ww. planie ustalono, że na terenie gminy Ostrowice wybudowany zostanie gazociąg wysokiego ciśnienia oraz stacja gazowa w miejscowości Ostrowice.

Zaopatrzenie w ciepło

Zasadnicze cele gospodarki cieplnej można scharakteryzować następująco:

- uporządkowanie gospodarki cieplnej,
- zwiększenie dostępu do usług ciepłowniczych,
- stabilizacja i ewentualne obniżenie ponoszonych kosztów produkcji energii cieplnej oraz zwiększenie jakości usług ciepłowniczych,
- stymulowanie dalszego rozwoju gminy,
- stworzenie warunków dla rozwoju działalności gospodarczych.

Planuje się również do celów ciepłowniczych wykorzystanie odnawialnych źródeł energii, a więc źródła wykorzystującego w procesie przetwarzania np. energii wodnej. Obecnie na terenie gminy Ostrowice nie wykorzystuje się potencjału energetycznego przepływających tam cieków wodnych. Ważnym źródłem energii odnawialnej, które jest niezależne od zmiennych warunków pogodowych i klimatycznych jest energia geotermalna. Gmina Ostrowice leży w obszarze gdzie występują wody geotermalne.

Wykorzystanie geotermii możliwe jest:

- do produkcji energii elektrycznej,
- do ogrzewania,
- w przemyśle,
- w ogrodnictwie,
- w rolnictwie,
- w hodowli ryb,
- w balneologii,
- w rekreacji.

Gospodarka odpadami

Gospodarka odpadami w gminie Ostrowice jest uregulowana. Na terenie gminy Ostrowice nie znajduje się składowisko odpadów komunalnych. Odpady z terenu gminy Ostrowice zawożone są na składowiska poza gminą.

Odpady komunalne z nieruchomości zamieszkałych na terenie Gminy Ostrowice (w okresie od 01.07.2014 r. do 31.12.2015 r.) są odbierane przez konsorcjum firm: REMONDIS SANITECH POZNAŃ Sp. z o.o oraz PHU EKO – FIUK S.C.

Miejsce zagospodarowania przez podmioty odbierające odpady komunalne od właścicieli nieruchomości z terenu gminy Ostrowice zmieszanych odpadów komunalnych, odpadów zielonych oraz pozostałości z sortowania odpadów komunalnych przeznaczonych do składowania znajduje się w Słajsinie (Regionalny Zakład Gospodarowania Odpadami).

Ponadto w Ostrowicach znajduje się Punkt Selektywnej Zbiórki Odpadów Komunalnych, dz. nr 252/2 (przy Oczyszczalni Ścieków w Ostrowicach).

Zbiórka zużytego sprzętu elektrycznego i elektronicznego jest przeprowadzana gdy właściciel nieruchomości posiada większą ilość takiego sprzętu. Wówczas może zgłosić się do wyspecjalizowanej firmy z prośbą o zabranie zużytego sprzętu, (firma ta zabiera sprzęt bezpłatnie własnym transportem).

Należy przyjąć następujące kierunki polityki w zakresie gospodarowania odpadami:

- zapobiegać powstawaniu odpadów lub ograniczać ilość odpadów i ich negatywne oddziaływanie na środowisko przy wytwarzaniu produktów, podczas i po zakończeniu ich użytkowania,
- zapewniać zgodny z zasadami ochrony środowiska odzysk, jeżeli nie udało zapobiec się powstaniu odpadów,
- zapewnić zgodnie z zasadami ochrony środowiska unieszkodliwienie odpadów, których powstaniu nie udało się zapobiec lub których nie udało się poddać odzyskowi.

Zbieranie odpadów polega na umieszczaniu w odpowiednich pojemnikach, segregowaniu i magazynowaniu odpadów, które ma na celu przygotowanie ich do transportu do miejsc odzysku lub ich unieszkodliwiania.

6. Obszary, na których rozmieszczone będą inwestycje celu publicznego o znaczeniu lokalnym.

- a) w zakresie usług sportu i rekreacji:

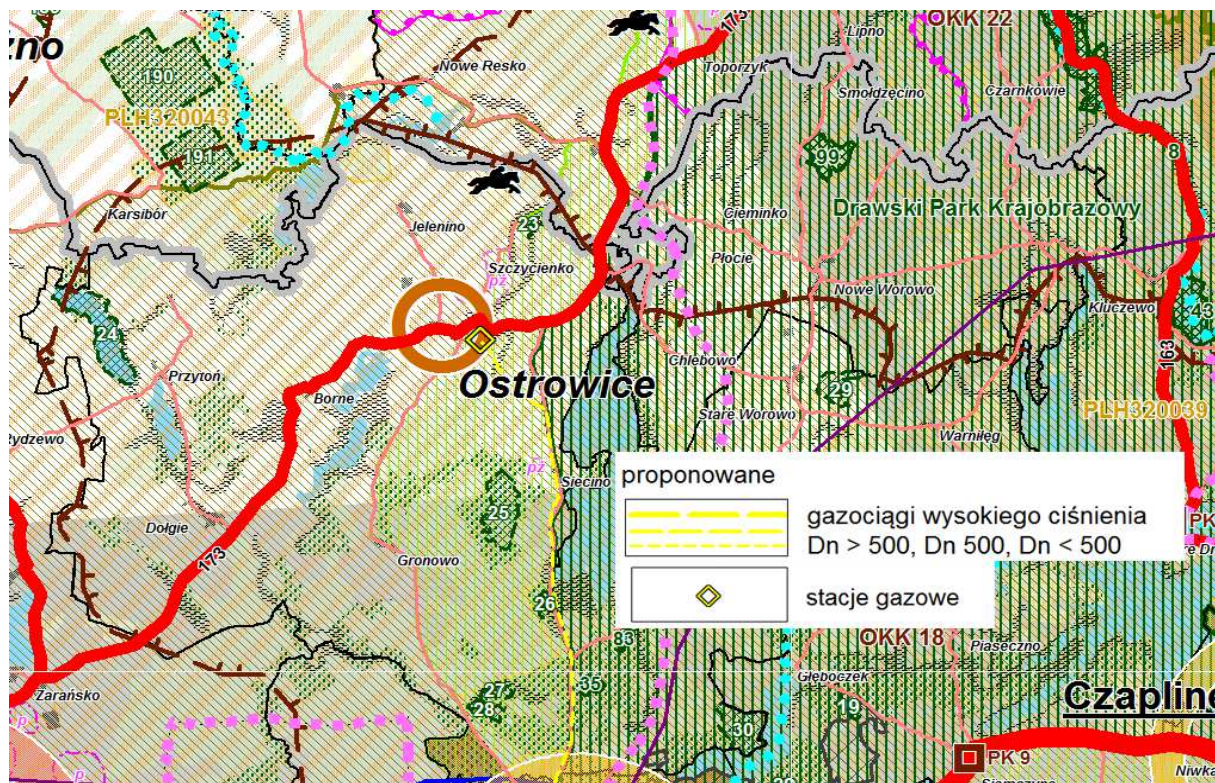
- budowa centrum sportowo-rekreacyjnego i sanatoryjno-uzdrowiskowego,
 - zagospodarowanie terenów sportowo-rekreacyjnych w dolinie rzek i jezior;
 - dopuszcza się budowę powierzchniowych urządzeń rekreacji i wypoczynku bez prawa zabudowy kubaturowej w pasach terenów 100 m od brzegu jezior;
 - dopuszcza się na terenach lasów lokalizowanie terenów obsługi gospodarki leśnej;
 - dopuszcza się budowę stanic wodnych przy trasach spływu kajaków, w pobliżu baz sportów wodnych nad Jeziorem Drawsko i nad Jeziorem Siecino;
 - nad Jeziorem Drawsko oraz Jeziorem Siecino dopuszcza się budowę baz żeglarstwa-przystani wodnych (Mariny);
- b) w zakresie komunikacji:
- budowa dróg gminnych i powiatowych;
- c) w zakresie elektroenergetyki:
- wybudowanie nowych linii napowietrznych średniego napięcia 15 kV, stacji transformatorowych 15/0,4 kV oraz linii niskiego napięcia; realizacja inwestycji nie wyklucza możliwości rozmieszczenia słupów oraz podziemnych, naziemnych lub nadziemnych obiektów i urządzeń niezbędnych do korzystania z linii w miejscach innych niż dotychczas);
 - wybudowanie elektrowni wiatrowych lub innych urządzeń wytwarzających energię z odnawialnych źródeł energii;
- d) w zakresie ochrony środowiska- oczyszczanie ścieków:
- planowana rozbudowa sieci kanalizacji sanitarnych.

7. Obszary, na których rozmieszczone będą inwestycje celu publicznego o znaczeniu ponadlokalnym, zgodnie z ustaleniami planu zagospodarowania przestrzennego województwa i ustaleniami programów, o których mowa w art. 48 ust. 1.

Do najważniejszych zadań celu publicznego o znaczeniu ponadlokalnym należy wymienić:

- realizacje związane z drogą wojewódzką, urządzeniami technicznymi związanymi z funkcjonowaniem dróg,
- ochrona walorów przyrodniczo – kulturowych gminy.

Zadania służące realizacji ponadlokalnych celów publicznych ustalone są w Planie Zagospodarowania Przestrzennego Województwa Zachodniopomorskiego z którego wynika, że na terenie gminy Ostrowice projektowany jest gazociąg wysokiego ciśnienia oraz stacja gazowa.



źródło: Plan Zagospodarowania Przestrzennego Województwa Zachodniopomorskiego, 2010 r.

8. Obszary, dla których obowiązkowe jest sporządzenie miejscowego planu zagospodarowania przestrzennego na podstawie przepisów odrębnych, w tym obszary wymagające przeprowadzenia scaleń i podziału nieruchomości oraz obszary przestrzeni publicznej.

Ww. obszary nie występują na terenie gminy Ostrowice.

9. Obszary, dla których gmina zamierza sporządzić miejscowe plany zagospodarowania przestrzennego, w tym obszary wymagające zmiany przeznaczenia gruntów rolnych i leśnych na cele nierolnicze i nieleśne.

Gmina Ostrowice zamierza sporządzić miejscowe plany zagospodarowania przestrzennego obszarów, na których rozmieszczone będą urządzenia wytwarzające energię z odnawialnych źródeł energii o mocy przekraczającej 100 kW.

Gmina Ostrowice zamierza sporządzić miejscowe plany zagospodarowania przestrzennego dla:

- a) terenów miejscowości zurbanizowanych: Ostrowice, Nowe Worowo, Bolegorzyn, Borne, Chlebowo, Siecino;
- b) terenów miejscowości i obszarów : Szczycienko, Jelenino, Przytoń, Dołgie, Grzybno, Gronowo;
- c) terenów strategicznie rozwojowych np. tereny rekreacji i sportu z proponowanymi bazami żeglarstwa – „Mariny”.

10. Obszary, na których rozmieszczone będą urządzenia wytwarzające energię z odnawialnych źródeł energii o mocy przekraczającej 100 kW.

Na terenie gminy Ostrowice znajdują się istniejące urządzenia wytwarzające energię z odnawialnych źródeł energii (w Ostrowicach istnieje elektrownia fotowoltaiczna o mocy poniżej 100 kW) . Proponuje się zrewitalizowanie nieczynnych elektrowni wodnych w miejscowości Ostrowice (na rzece Koknie), Gronowo (na rzece Rakoń) oraz Borne.

W projektowanej zmianie Studium wyznacza się m.in. obszary na których przewiduje się zlokalizowanie inwestycji składających się na segment odnawialnych źródeł energii określanych dalej jako OZE. Do tych inwestycji zaliczono przedsięwzięcia służące produkcji energii elektrycznej oraz ciepła ze źródeł odnawialnych. Mogą to być wszelkiego rodzaju elektrownie wiatrowe, zarówno oparte o typowe trójpiętrowe łopaty śmigła, jak i turbiny bazujące o inne rozwiązania techniczne, biogazownie, fotowoltaika, elektrownie wodne, a także geotermia. Część z nich może spełniać kryteria inwestycji mogących znacząco oddziaływać na środowisko. Tereny te zostały określone na rysunku kierunki zagospodarowania przestrzennego. Zaplanowano budowę nowej elektrowni wodnej w Ostrowicach na rzece Koknie za oczyszczalnią ścieków.

Tereny elektrowni wiatrowych i ich strefy oddziaływania zostały wyznaczone po analizie:

- zasięgu obszarowych form ochrony przyrody (na podstawie danych GDOŚ)
- rozmieszczenia istniejących zbiorowisk roślinnych oraz wyników wstępnych badań chiropterologicznych i ornitologicznych

- wyników badań emisji hałasu, wytwarzanego przez turbiny wiatrowe
- lokalizacji zabudowy, przeznaczonej na stały pobyt ludzi oraz istniejącej i planowanej w studium infrastruktury komunikacyjnej i technicznej.

Na terenach elektrowni wiatrowych dopuszcza się budowę innych urządzeń wytwarzających energię z odnawialnych źródeł energii o mocy przekraczającej 100 kW, pod warunkiem przeprowadzenia niezbędnych analiz w zależności od specyfiki danej inwestycji.

Wykluczono lokalizację obszarów energetyki wiatrowej: w obszarach chronionych ustawą o ochronie przyrody, w obszarach lokalnych, regionalnych i krajowych korytarzy migracyjnych zwierząt oraz ich siedlisk, na terenach lasów, w strefach oddziaływania akustycznego na warunki życia i zdrowie ludzi. Przeprowadzone badania i analizy pozwoliły na wyznaczenie na terenach rolnych - obszarów energetyki wiatrowej, oznaczonych na rysunku studium oraz ich stref oddziaływania, związanych z ograniczeniami w zabudowie oraz zagospodarowaniu i użytkowaniu terenu, zgodnie z wymaganiami art. 10 ust. 2a znowelizowanej ustawy z dnia 27 marca 2003r. o planowaniu i zagospodarowaniu przestrzennym (Dz. U. z 2012 r. , poz. 647, ze zm.). Granice wyznaczonych obszarów są nieprzekraczalne dla lokalizacji turbin wiatrowych. Wyznaczone strefy oddziaływania, związane z ograniczeniami w zabudowie i zagospodarowaniu terenów, wynikają z badań wpływu elektrowni wiatrowych na warunki życia i zdrowie ludzi, w zakresie emisji hałasu oraz analiz pozostałych aspektów oddziaływania. Przyjęto, że oddziaływanie elektrowni, lokalizowanych w wyznaczonych obszarach energetyki wiatrowej nie przekroczy wyznaczonych stref oddziaływania, pod warunkiem odpowiedniego doboru parametrów turbin.

Zasady lokalizacji i realizacji elektrowni wiatrowych w wyznaczonych terenach elektrowni wiatrowych - wytyczne dla miejscowego planu zagospodarowania przestrzennego:

- granice obszarów energetyki wiatrowej są nieprzekraczalne dla lokalizacji wieży siłowni wiatrowych; dopuszczona jest tu tylko zabudowa budynkami i budowlami niezbędnymi do obsługi elektrowni, zgodnie z obowiązującymi przepisami;
- wieże siłowni wiatrowych muszą być lokalizowane w takiej odległości od istniejących i projektowanych terenów przeznaczonych pod zabudowę związaną ze stałym pobytem ludzi, aby nie przekroczyć standardów akustycznych, określonych w przepisach odrębnych;
w strefach oddziaływania wyznaczonych od terenów elektrowni wiatrowych należy wprowadzić zakaz lokalizowania obiektów mieszkalnych, przeznaczonych na stały lub czasowy pobyt ludzi; strefy mogą zostać zmniejszone po ustaleniu docelowych parametrów technicznych przyszłych elektrowni;
- na części obszarów inwestycyjnych, które znajdują się w zasięgu stref oddziaływania elektrowni wiatrowych należy lokalizować funkcje, które spełniają wymagania akustyczne określone w przepisach odrębnych;
- obsługa komunikacyjna terenów farmy wiatrowej oraz obiektów towarzyszącej infrastruktury elektroenergetycznej, możliwa jest wyłącznie poprzez planowane drogi dojazdowe oraz istniejące drogi wewnętrzne, gminne i powiatowe;
- lokalizacja turbin wiatrowych względem dróg musi uwzględniać warunki bezpieczeństwa ruchu;
- w obszarach energetyki wiatrowej oraz w strefach oddziaływania elektrowni wiatrowych mogą być prowadzone uprawy rolne pod warunkiem, że nie zakłócą funkcjonowania elektrowni.
- wszystkie obiekty o wysokości 50 m i więcej m nad poziom terenu stanowią przeszkody lotnicze i ze względu na zapewnienie warunków bezpieczeństwa ruchu statków powietrznych muszą być uzgadniane z Szefostwem Służby Ruchu Lotniczego Sił Zbrojnych RP w Warszawie. Obiekty o wysokości 100 m i więcej nad poziom terenu wymagają dodatkowo uzgodnienia z Prezesem Urzędu Lotnictwa Cywilnego w Warszawie.
- elektrownie wiatrowe o wysokości 50 m i więcej nad poziom terenu, powinny być wyposażone w znaki przeszkodowe, zgodnie z obowiązującymi przepisami,

- plany miejscowe winny wskazywać obszary, na których lokalizowane będą maszty elektrowni wiatrowych oraz określać gabaryty i kolorystykę siłowni, z uwzględnieniem ich ujednolicenia w ramach jednej farmy;

Wieże elektrowni wiatrowych są budowlami o dużych parametrach wysokościowych, których realizacja będzie miała wpływ na otaczający krajobraz i środowisko.

W celu ochrony zabytkowego krajobrazu i jego kształtowania oraz ochrony środowiska przyrodniczego ustala się stosowanie niżej wymienionych zasad:

- układ przestrzenny i kompozycyjny zespołu elektrowni wiatrowych musi być zaprojektowany z uwzględnieniem osi widokowych i przestrzeni krajobrazowych tak, aby nie tworzył on dysharmonii w krajobrazie;
- obowiązuje nakaz ujednolicenia koloru i formy elektrowni wiatrowych oraz zabudowy towarzyszącej w obszarze całej farmy wiatrowej.

Szczegółowe zasady kompozycji dla obszarów elektrowni wiatrowych zostaną określone w studium ochrony krajobrazu kulturowego, na etapie opracowania miejscowego planu zagospodarowania przestrzennego.

W związku z przewidzianymi na terenie gminy obszarami potencjalnych lokalizacji farm wiatrowych dopuszcza się realizację abonenckich urządzeń elektroenergetycznych związanych z funkcjonowaniem farmy wiatrowej oraz linii wysokiego i średniego napięcia, umożliwiającej wprowadzenie wytworzonej energii do sieci dystrybucyjnej, jednak wyłącznie w formie doziemnej jako linie kablowe. Istnieje również możliwość przyłączenia farm wiatrowych do systemu przesyłowego, co może skutkować koniecznością budowy na terenie gminy sieci najwyższych napięć (NN) związanej z doprowadzeniem wyprodukowanej energii do sieci przesyłowej.

Podstawą do realizacji abonenckich urządzeń elektroenergetycznych oraz linii, będzie przygotowana przez operatora ekspertyza wpływu przyłączanej farmy na system elektroenergetyczny, a w przypadku wystąpienia możliwości techniczno-ekonomicznych określenia przez właściwego operatora warunków przyłączenia wraz ze wskazaniem miejsca przyłączenia.

Warunki dotyczące transportu materiałów i elementów konstrukcyjnych na potrzeby budowy obiektów wytwarzających energię ze źródeł odnawialnych:

W zakresie transportu materiałów i elementów konstrukcyjnych na potrzeby budowy obiektów wytwarzających energię ze źródeł odnawialnych, obowiązują następujące ustalenia:

- a) transport należy prowadzić zgodnie z przepisami szczególnymi, przy równoczesnym zabezpieczeniu stanu technicznego dróg publicznych przed ich degradacją, na koszt inwestorów budowy obiektów wytwarzających energię ze źródeł odnawialnych,
- b) na odcinku drogi wojewódzkiej nr 173, przebiegającej przez obszar gminy Ostrowice dopuszczony jest ruch pojazdów, których nacisk pojedynczej osi nie może przekraczać 10t/pojedynczą oś pojazdu,
- c) w przypadku poruszania się pojazdów nienormatywnych konieczne jest uzyskanie zezwolenia, zgodnie z art. 64 i nast. Ustawy z dnia 20 czerwca 1997 r. Prawo o ruchu drogowym (Dz. U. z 2012 r. poz. 1137 ze zmianami) i przepisami wykonawczymi do tej ustawy,
- d) zobowiązuje się właściciele i inwestorów terenów przeznaczonych pod budowę obiektów wytwarzających energię ze źródeł odnawialnych, „a także przewoźników obsługujących te tereny, do przestrzegania dopuszczalnego obciążenia dróg publicznych.”

11. Kierunki i zasady kształtowania rolniczej i leśnej przestrzeni produkcyjnej.

Tereny rolnicze (pokazane na rysunku kolorem białym) przeznaczone na łąki, pastwiska i uprawy polowe, określone jako tereny wyłączone z zabudowy.

Na obszarze gminy występują kompleksy upraw polowych na żyznych glebach, stanowiące podstawowe atuty w gospodarce gminy, tworząc bazę surowcową dla przetwórstwa rolno-spożywczego, które po okresie stagnacji związanej z restrukturyzacją powinno wzmocnić swoją pozycję i rolę w systemie gospodarki lokalnej.

Niezbędne jest pozyskiwanie kapitału celem tworzenia nowych miejsc pracy dla grup bezrobocia, powstałych po upadku państwowych form gospodarstw rolnych. Stworzyć się powinno system zachęt lokalnych celem uaktywnienia zarówno drobnych jak i średnich

wytwórców rolnych, zrzeszających się z czasem w grupy producentów, stanowiące ekonomicznie uzasadniony model gospodarczy, mogący wytrzymać konkurencję zorganizowanych w przyszłości systemów produkcji, opartych o wielkoobszarowe i samowystarczalne gospodarstwa rolno-hodowlane z własnym parkiem maszyn oraz ośrodkami przechowalnictwa i przetwórstwa.

Na bazie upadłych spółdzielni, kółek rolniczych i dawnych ośrodków PGR powstawać powinny parki industrialne i technologiczne na rzecz produkcji i obsługi rolnictwa, w zakresie małego przetwórstwa, przechowalnictwa, szkółkarstwa, nasiennictwa itp., giełdy lub domy handlowo-towarowe itp. Zmian tych nie dokona się w sposób dyrektywny, nie mniej dużą rolę może tu odgrywać przychylny klimat i pomoc ze strony samorządu, związków, organizacji i instytucji o zasięgu ponadlokalnym (w tym porozumień i związków międzygminnych) w tworzeniu grup menedżerskich i doradczych, współpracujących w zorganizowanym systemie informacji bankowo-giełdowej, szybko reagujących na zmiany koniunktury zarówno na rynku wewnętrznym, jak i zagranicznym.

Wpływać należy na zmianę zachowań producentów celem dokonania przeobrażeń w monokulturze upraw i hodowli na rzecz produkcji żywności ekologicznej, w tym specjalistycznych upraw warzywniczych, sadowniczych, szkółek leśnych, roślin ziołowych dla przemysłu farmakologicznego, kosmetycznego itp.

Podjęte powinny zostać działania promujące rozwój produkcji pszczelarskiej, a obok tradycyjnej hodowli trzody chlewnej, bydła, drobiu reaktywować należy hodowlę owiec, kóz, królików i innych zwierząt futerkowych (w tym o znaczeniu konsumpcyjnym), a nawet wprowadzać egzotyczne odmiany hodowli.

Przeobrażeniom ulec winna nieefektywna gospodarka rybacka, która w sposób nieracjonalny przetrzebiła pogłowie ryb w wodach płynących, naruszając w nich ekosystem. Renaturyzacja – jest to proces przywrócenia środowisku stanu naturalnego, możliwie bliskiego stanowi pierwotnemu sprzed wprowadzenia w nim zmian przez człowieka, przywrócenie rzece naturalnego, meandrującego koryta. Wymaga realizacji działań technicznych i dlatego dotyczy przedsięwzięć inżynierskich z zakresu melioracji i hydrotechniki (może stanowić część rekultywacji). Postulowana renaturyzacja głównych rzek i cieków wodnych gminy, w tym retencja, ma na celu przywrócenie im ich naturalnych walorów przyrodniczych, poprawę czystości wód i równowagi biologicznej.

Priorytetem w przyszłości powinno być zagospodarowanie rzek pod kątem wypoczynku i turystyki, natomiast drugorzędnym celem - racjonalnie kontrolowane przez ichtiologów odłowy gospodarcze. Zwiększeniu podaży na lokalne rynki ryby konsumpcyjnej służyć winny intensywne hodowle w systemie gospodarki rodzinnej, spółek wodno-hodowlanych, grup producenckich itp., wykorzystujące sztuczne stawy, adaptowane wyrobiska, rozcięcia geologiczne, oczka wodne itp. Rolą samorządu oraz instytucji w tym celu powołanych jest stworzenie warunków zachęcających do aktywizacji tych form poprzez ulgi podatkowe, pomoc w uruchamianiu linii kredytowych, doradztwo techniczne itp.

Elementem uzupełniającym krajobraz przestrzeni rolniczej może stać się agroturystyka, której patronować powinien lokalny samorząd, poprzez system pomocy finansowej i technicznej, szczególnie w zakresie podnoszenia standardów higieniczno- sanitarnych.

12. Obszary szczególnego zagrożenia powodzią oraz obszary osuwania się mas ziemnych.

Zgodnie z mapami zagrożenia i mapami ryzyka powodziowego opublikowanymi na Hydroportalu Krajowego Zarządu Gospodarki Wodnej (<http://mapy.isok.gov.pl>) gmina Ostrowice nie jest narażona na wystąpienie powodzi.

13. Obiekty lub obszary, dla których wyznacza się w złożu kopaliny filar ochronny.

Na terenie gminy Ostrowice nie występują obiekty lub obszary, dla których wyznacza się w złożu kopaliny filar ochronny. Na terenie miejscowości Ostrowice i Siecino znajdują się obszary udokumentowanych złóż piasku i żwiru - nie eksploatowane.

14. Obszary pomników zagłady i ich stref ochronnych oraz obowiązujące na nich ograniczenia prowadzenia działalności gospodarczej, zgodnie z przepisami ustawy z dnia 7 maja 1999 r. o ochronie terenów byłych hitlerowskich obozów zagłady (Dz. U. Nr 41, poz. 412 oraz z 2002 r. Nr 113, poz. 984 i Nr 153, poz. 1271);

Na terenie gminy Ostrowice nie występują obszary pomników zagłady.

15. Obszary wymagające przekształceń, rehabilitacji lub rekultywacji.

Na terenie gminy Ostrowice nie występują obszary wymagające przekształceń, rehabilitacji lub rekultywacji.

16. Granice terenów zamkniętych i ich stref ochronnych.

Na terenie gminy nie występują tereny zamknięte.

17. Obszary funkcjonalne o znaczeniu lokalnym.

Na terenie gminy Ostrowice nie występują ww. obszary.

Postuluje się wyznaczenie obszaru funkcjonalnego z przeznaczeniem na usługi o znaczeniu lokalnym w miejscowości Siecino nad jeziorem Siecino przy istniejącej drodze powiatowej nr 1962 postulowanej do zmiany na wojewódzką oraz przy projektowanej drodze powiatowej łączącej bezpośrednio te tereny z miejscowością Ostrowice- siedzibą gminy.

18. Kierunki rozwoju gminy Ostrowice

18.1 Kierunki polityki przestrzennej dotyczącej funkcji osiedleńczej i mieszkaniowej.

Postuluje się koncepcję formułowania funkcji na terenie „kołnierza urbanistycznego” przylegającego do miejscowości -należy w miarę możliwości przeciwstawiać się dalszemu rozproszeniu indywidualnej zabudowy zagrodowej na rzecz ekonomicznie uzasadnionej integracji w zespoły wiejskie i kolonijne, biorąc przykład ze sprawdzonych wzorców w państwach zachodniej Europy. Pozwoli to na podniesienie standardów życiowych i bytowych ludności, korzystającej z nowoczesnych systemów infrastruktury i skoncentrowanych ośrodków obsługi technicznej. Stwarzać powinno swoisty sąsiedzki klimat dla wspólnoty mieszkaniowej jednoznacznie utożsamiającej się z grupowym miejscem zamieszkania lub konkretnie określoną miejscowością. Wzmacniać, będzie wzajemne poczucie bezpieczeństwa, współpracy i pomocy.

Bazę rozwoju dla funkcji osiedleńczej, uwzględniającej zarówno pokoleniowe budownictwo jednorodzinne, jak i interesy napływowej (migrującej) ludności stanowić powinny historycznie, administracyjnie i obyczajowo wykształcone ośrodki i zespoły osadnictwa wiejskiego. W zmianie studium nie ogranicza się możliwości rozwojowych w ramach

istniejących struktur osiedleńczych. Bariery takie formułować będzie w przyszłości planowanie miejscowe.

Wytypowanie obszarów pod zabudowę mieszkaniową nie oznacza obligatoryjnej jej lokalizacji lecz wskazuje potencjalne możliwości rozwoju, uwzględniając przy tym towarzyszące jej funkcje usługowe.

18.2 Kierunki polityki przestrzennej dotyczące usług.

Usługi podstawowe stanowią element wypełniający strukturę poszczególnych wiejskich i kolonijnych jednostek urbanistycznych. Ich niewielki udział w zagospodarowaniu przestrzeni, sposób rozmieszczenia i zasięg lokalnego oddziaływania nie stanowi przedmiotu zainteresowań strategicznej koncepcji przestrzennej, jaką prezentuje Studium, a z uwagi na ograniczony zakres jego szczegółowości nie narzuca konkretnych rozwiązań oraz zasad ich lokalizacji.

Szkolnictwo ponadpodstawowe i policealne oparte będzie o system regionalny, przy dużym udziale istniejących i projektowanych ośrodków.

Zakłada się możliwość rozwoju indywidualnych komercyjnych usług lekarskich, dentystrycznych, małych klinik na wzór istniejących w innych gminach.

Nie przewiduje się realizacji supermarketów na obszarze gminy (z uwagi na brak racjonalnych ku temu potrzeb i uwarunkowań). Nie wyklucza się możliwości lokalizacji lub rozbudowy lokalnych jednostek „mini-centrum” handlu i usług. Racje bytu posiada przede wszystkim sieć drobnych punktów sprzedaży i usług w układzie rodzinnych podmiotów gospodarczych.

Usługi związane z obsługą komunikacyjną (w tym strategiczne parkingi) lokalizowane winny być przy głównych ciągach drogi wojewódzkiej oraz ważniejszych drogach powiatowych, w rejonie koncentracji mieszkaniowo-usługowej (szczególnie w strefie styków z miejscowościami) i w zasięgu zbiorowej komunikacji publicznej. Dokładna lokalizacja ww. parkingów powinna nastąpić na etapie sporządzania miejscowych planów zagospodarowania przestrzennego.

Szczególnie istotnym problemem dla rozwoju gminy jest potencjalna lokalizacja zespołu uzdrowiskowo-sanatoryjnego, opartego o wody termalne, wody mineralne („Worowianka”), specyficzny klimat i obecność lasów .

Bliskie sąsiedztwo Uzdrowiska i Ośrodka Medycznego w Połczyn-Zdroju stanowić powinno zachętę do realizacji regionalnego ośrodka o charakterze leczniczo-wypoczynkowym, mogącego istotnie wpłynąć na poprawę budżetu gminy.

Przy podjęciu działań wspierających i promocyjnych ze strony samorządów, organizacji stowarzyszeń i grup sponsorujących istnieją potencjalne możliwości rozwoju tej działalności i poszerzenia wachlarza usług od rolnictwa do turystyki - do realizacji również usług sanatoryjnych i uzdrowiskowych.

18.3 Kierunki polityki przestrzennej kształtujące rozwój turystyki, wypoczynku i rekreacji.

Dostępność do obszarów cennych przyrodniczo została w znacznym stopniu ograniczona wymogami ekologicznymi, tworzonymi rezerwatami przyrody, celem ratowania i zachowania relikwów przyrody naturalnej.

Masowy ruch turystyczny i wypoczynkowy, w tym inwestycyjny (zabudowa letniskowa, ośrodki wypoczynkowe) z uwagi na ograniczoną pojemność w/w obszarów musi być skierowany w stronę nie zagospodarowanych jeszcze do tej pory rejonów.

Stwarza to szansę dla gminy Ostrowice o dużej atrakcyjności turystycznej, posiadającej rzeki i jeziora w otoczeniu lasów.

Uboga stosunkowo baza noclegowa, sąsiedztwo przestrzeni o klasycznie rolniczym charakterze gospodarki lokalnej, niewielkie zaplecze turystyczno-wypoczynkowe, niedostateczna promocja na rzecz stacjonarnej formy wypoczynku, nie są w stanie „zatrzymać” masowego, „tranzytowego” turysty (w tym zagranicznego) docelowo udającego się nad morze lub jeziora w sąsiednich gminach.

Niezbędne są konsekwentnie realizowane działania na rzecz renaturyzacji zdegradowanych terenów, odtwarzania zasobów przyrodniczych, zalesienia i zadrzewienia, tworzenia zarówno głównych, jak i lokalnych ciągów ekologicznych, opartych na istniejących węzłach, a w szczególności rzek i cieków wodnych.

Elementem uzupełniającym krajobraz turystyczno-wypoczynkowy mogą być usługi agroturystyczne, lokalizowane na terenie całej gminy, a szczególnie w sąsiedztwie Jeziora Siecino.

Niezbędne są tu działania promocyjne i finansowe celem poprawy warunków higieniczno - zdrowotnych, a jednocześnie pobudzające inicjatywę miejscowej ludności, umożliwiającą im poprawę ich budżetów rodzinnych.

Niezależnie od usług na rzecz wypoczynku i rekreacji przewiduje się rozwój zabudowy rekreacyjno - letniskowej zarówno w postaci indywidualnych obiektów, jak i grupowych lub kolonijnych jej form, wkomponowanych w zespoły zabudowy wiejskiej.

Niewykorzystane są rzeki i jeziora jako rejon rekreacji i wypoczynku. Konieczne są programy ich wykorzystania do uprawiania turystyki wodnej i rekreacyjnej (kajakarstwo, wędkarstwo). Wyznaczenie i zagospodarowanie nowych terenów sportu i rekreacji w dolinach rzek i jezior przyczyni się do podniesienia atrakcyjności gminy Ostrowice.

Elementami mogącymi mieć istotny wpływ na rozwój turystyki krajoznawczej są oryginalne zabytki, zlokalizowane na terenie gminy. Wraz z zespołem zabytków gmina stanowić może magnes przyciągający zarówno zorganizowanych, jak i indywidualnych turystów krajowych i zagranicznych. Szczególnie ważne jest, wyznaczenie i urządzenie punktów widokowych z możliwością wybudowania wież widokowych.

Zaktywizować przy tym należy szlaki turystyczne, piesze, rowerowe i wodne.

18.4 Wytyczne do polityki przestrzennej sąsiednich gmin.

Przyjęte w Studium rozwiązania formułują podstawowe kierunki polityki przestrzennej, w tym głównie dotyczące ochrony i kształtowania środowiska przyrodniczego i kulturowego, systemu rozdziału funkcji, układu komunikacji, infrastruktury technicznej i problematyki społecznej. - Obszar gminy nie stanowi jednak zamkniętej w sobie, samowystarczalnej enklawy obszarowej. Łączy go system wzajemnych powiązań, zarówno z sąsiednimi gminami, jak i ośrodkami podregionalnymi i regionalnymi. Istniejące uwarunkowania i wynikające z nich kierunki rozwoju komunikacji drogowej wskazują na pilną potrzebę podjęcia wspólnych działań (w ramach obowiązujących ustawowo kompetencji samorządowych zarówno I jak i II stopnia) na rzecz modernizacji głównych osi promieniście wiążących gminę Ostrowice.

Systemowi połączeń drogowych towarzyszyć będzie sieć tras rowerowych (w tym o zasięgu transeuropejskim), których lokalizację należy wspólnie korygować na etapie planowania miejscowego.

Dotyczyć to będzie również polityki kształtowania systemów infrastruktury technicznej, a zwłaszcza:

- rozwinięcia i modernizacji sieci średniego i niskiego napięcia - projektowane linie elektroenergetyczne o napięciu 15 kV;
- projektowanej gazyfikacji gmin w oparciu o program gazyfikacji;
- wykorzystania istniejących i projektowanych (modernizowanych) sieci wodociągowych,
- wykorzystania możliwości eksploatacyjnych oczyszczalni ścieków poprzez realizacji systemów kanalizacji i urządzeń przepompowych,
- organizacji odbioru i utylizacji odpadów; wywóz odpadów.

W zakresie programu ochrony środowiska przyrodniczego i zasad kształtowania jego dalszej polityki przestrzennej należy podjąć wspólne działania celem bardziej efektywnego wykorzystania i uatrakcyjnienia istniejących walorów, podejmowania wspólnych decyzji odnośnie tworzenia układów i ciągów ekologicznych, retencjonowania wód, nasadzeń zieleni ochronnej i izolacyjnej, przeciwstawianiu się procesom degradacyjnym itp. Pozwoli to na wypracowanie wspólnej polityki na rzecz stworzenia między innymi spójnego systemu obsługi turystyczno-wypoczynkowej, konkurencyjnej dla innych obszarów.

Celowym wydaje się być wspólne wypracowanie zasad i koncepcji zagospodarowania obszaru obejmującego zespół gmin, przeprowadzanie analiz, studiów i programów rozwojowych, korelacji programów rządowych, współrealizacji ponadlokalnych zadań inwestycyjnych z uwzględnieniem pełnej aprobaty samorządów odnośnie określenia sposobów realizacji, uzgodnienia warunków zagospodarowania oraz ekonomicznych konsekwencji ponoszonych przez inwestorów na rzecz gmin, w tym przeprowadzenia analiz i studiów w ustawowo wymaganej procedurze i trybie wprowadzania zadania inwestycyjnego do miejscowego planowania przestrzennego.

18.5 Realizacja celów polityki przestrzennej określonej w Studium.

Po uchwaleniu Studium należy sukcesywnie podejmować nowe działania planistyczne, przy czym miejscowe plany zagospodarowania przestrzennego mogą być sporządzane dla wybranych fragmentów obszarów gminy, w zależności od potrzeb.

Ponadto elementami wdrażania polityki przestrzennej będą rozpoczęte, kontynuowane lub zamierzone prace studialne, analityczne i koncepcyjne dotyczące:

- stref korytarzy, ciągów i węzłów ekologicznych,
- stref i obszarów wypoczynku i rekreacji,
- tras komunikacyjnych (w tym głównie powiązań z drogą wojewódzka nr 173, drogą krajową nr 20 (w powiązaniu Połczyn-Zdrój – Ostrowice-Złocieniec) i systemem dróg powiatowych oraz szlaków turystyki rowerowej, pieszej, wodnej,
- koncepcji lokalizacyjnych dla terenów wytypowanych jako obszary strategiczne,
- programów obsługi rolniczej przestrzeni produkcyjnej (głównie melioracji, retencji, systemów zieleni śródpolnej, infrastruktury itp.)

19. Uzasadnienie zawierające objaśnienia przyjętych rozwiązań oraz synteza ustaleń projektu studium

”Studium...” jest dokumentem koordynującym politykę w zakresie gospodarki przestrzennej oraz określającym działania na rzecz rozwoju zagospodarowania przestrzennego gminy Ostrowice.

”Studium...” nie jest przepisem gminnym i nie stanowi podstawy do wydania decyzji o warunkach zabudowy.

Na podstawie ”Studium...” określany będzie zakres przedmiotowy miejscowych planów zagospodarowania przestrzennego.

”Studium...” jest najważniejszym punktem odniesienia i źródłem informacji koordynujących materiały z zakresu rozwoju przestrzennego dla:

- opracowania miejscowych planów zagospodarowania przestrzennego,
- opracowania koncepcji rozwojowych i prac studialnych.

Zapis i rysunek ”Studium...” określiły główne kierunki rozwoju przestrzennego gminy Ostrowice:

- wspieranie rozwoju gospodarczego gminy,

- rozbudowa infrastruktury technicznej i poprawa wizerunku gminy,
- rozwój usług.

Rozwój ten wynika ze skonkretyzowanych zapotrzebowań społeczności gminy oraz presji inwestycyjnej potencjalnych inwestorów, w tym także deweloperów.

Możliwości inwestycyjne są zdeterminowane dostępnością terenu w zakresach komunikacyjnych i infrastrukturalnych dla funkcjonalnego i sprawnego jego rozwoju.

Wyznaczone na rysunku "Studium..." optymalne obszary koncentracji problemów strategicznych, warunkuje nie tylko rozwój i kształtowanie nowych urbanizujących się stref, ale jednocześnie są to obszary oddziaływujące na powiązania z gminami sąsiadującymi, zwłaszcza tereny usług zlokalizowane w pobliżu granicy gminy przy drogach gminnych i przy drodze wojewódzkiej.

W przypadku zmiany istotnych warunków zewnętrznych i wewnętrznych mających wpływ na zagospodarowanie i politykę przestrzenną gminy, może zajść potrzeba wprowadzenia zmian do "Studium...".

Ustalenia "Studium..." są wiążące przy sporządzaniu miejscowych planów zagospodarowania przestrzennego.